

Załącznik Nr 1  
do Uchwały nr 230/XXXVI/2018  
Rady Gminy Świercze  
z dnia 27 września 2018 roku

Wójt Gminy Świercze



**ZMIANA STUDIUM  
UWARUNKOWAŃ I KIERUNKÓW  
ZAGOSPODAROWANIA PRZESTRZENNEGO  
GMINY ŚWIERCZE  
POWIAT PUŁTUSKI, WOJ. MAZOWIECKIE**

**ANALIZA UWARUNKOWAŃ  
dot. ZAKRESU ZMIANY STUDIUM**

**Opracował Zespół:**

**Mabrys** – Zakład Projektowania – PUŁTUSK  
Pracownia Autorska Zbigniew Sokołowski

Główny projektant  
*mgr inż. arch. Zbigniew Sokołowski*  
uprawnienia: do proj. w planowaniu przestrzennym nr 516/88  
członek b. MOIU Nr WA-292

Projektant: *inż. Tomasz Sokołowski*  
Urbanista uprawniony z art.5, ust.4 Ust. o pizp

**Współpraca:**  
**PRZESTRZEŃ** - Pracownia Projektowa s.c.  
*mgr inż. Beata Andrzejewska*  
*mgr. inż. arch. kraj. Małgorzata Hoser*

---

Pułtusk - Świercze 2017 - 2018 r.

# ANALIZA UWARUNKOWAŃ

## dotycząca zakresu Zmiany Studium

Obowiązujące Studium uwarunkowań i kierunków zagospodarowania przestrzennego gminy opracowane zostało przyjęte Uchwałą Nr 241/XXXII//214 Rady Gminy Świercze z dnia 28 sierpnia 2014 r. Jego zakres wynika z obowiązującego wówczas tekstu ustawy z dnia 27 marca 2003 r. o planowaniu i zagospodarowaniu przestrzennym (*Dz. U. Nr 80, poz. 717 z późn. zm.*) Zgodnie z powyższym "Studium" uwzględnia uwarunkowania przyrodnicze, kulturowe, zagospodarowanie i uzbrojenie terenów, prawo własności gruntów oraz sytuację ekonomiczną gminy. Określa cele rozwoju, uwzględniając jednocześnie cele i kierunki rozwoju kraju i województwa mazowieckiego.

Część tekstowa "Studium" składa się z następujących części:

- Część I - Uwarunkowania zagospodarowania przestrzennego gminy Świercze,
- Część II - Kierunki zagospodarowania przestrzennego gminy Świercze,

Część kartograficzna w skali 1:10 000 stanowiące integralny załącznik "Studium". składa się z 2 map;

- Uwarunkowania zagospodarowania przestrzennego gminy Świercze,
- Kierunki zagospodarowania przestrzennego gminy Świercze.

W trakcie prac wykonano analizy wszystkich elementów stanu zagospodarowania, rozwoju przestrzennego i ekonomicznego gminy, przeprowadzono konsultacje społeczne z mieszkańcami, przedstawicielami samorządu lokalnego, instytucji. Gmina nie opracowała dotychczas strategii rozwoju gospodarczego, w związku z czym cele rozwoju zostały określone w toku prac nad "Studium".

"Studium" jest samodzielnym aktem planistycznym, stanowiącym podstawę sporządzania i uchwalania miejscowych planów zagospodarowania przestrzennego gminy, wspomagającym promocję gminy, lokalizację zadań ponadlokalnych oraz koordynację decyzji o warunkach zabudowy dla obszarów nie objętych .

Zmiana Studium uwarunkowań i kierunków zagospodarowania przestrzennego Gminy Świercze, zwana dalej Zmianą Studium, stanowi kolejny etap planowania przestrzennego w gminie, ustalony przepisami ustawy z dnia 27 marca 2003 r. o planowaniu i zagospodarowaniu przestrzennym (*Dz. U. z 2017, poz. 1073*) oraz Rozporządzenia Ministra Infrastruktury z dnia 28 kwietnia 2004 r. w sprawie zakresu projektu studium uwarunkowań i kierunków zagospodarowania przestrzennego (*Dz. U. Nr 118, poz. 1223 z późn. zmianami*).

Niniejsza Zmiana Studium przygotowana została na podstawie Uchwały Nr 107/XIX/2016 Rady Gminy Świercze z dnia 8 września 2016 r. Rada Gminy Świercze świadoma, że obowiązujące Studium uwarunkowań i kierunków zagospodarowania przestrzennego przyjęte Uchwałą Nr 241/XXXII//214 Rady Gminy Świercze z dnia 28 sierpnia 2014 r. wymaga aktualizacji, z uwagi na ograniczone aktualnie środki finansowe w budżecie gminy podjęła uchwałę o częściowej Zmianie Studium w zakresie wynikającym z najpilniejszych potrzeb.

Celem Zmiany Studium jest więc działanie zmierzające w kierunku zrównoważonego rozwoju Gminy Świercze poprzez umożliwienie podjęcia działań

gospodarczych związanych z nowym źródłem dochodów dla gminy, jakim jest nowy teren eksploatacji kruszywa przy równoczesnym wprowadzeniu zakazu lokalizacji przedsięwzięć mogących znacząco oddziaływać na środowisko, jakimi są niewątpliwie hodowla zwierząt i drobiu o przemysłowym charakterze.

**Zakres** punktowej zmiany Studium określony w uchwale intencyjnej dotyczy:

- w obrębie Prusinowice - wprowadzenie nowego terenu powierzchniowej eksploatacji kruszyw naturalnych;
- w obrębie Klukowo - przywrócenie funkcji rolniczej na terenie oznaczonym jako tereny usług, produkcji, składów i magazynów;
- wprowadzenie zapisu w teście zakazującego na terenie gminy lokalizacji nowych inwestycji chowu i hodowli zwierząt o przemysłowym charakterze produkcji.

**Zmiana studium obejmuje następujące części:**

**Załącznik nr 1** –ANALIZA UWARUNKOWAŃ dotycząca ZAKRESU ZMIANY STUDIUM przyjętego w uchwale intencyjnej w kontekście zakresu określonego aktualnym brzmieniem ustawy o planowaniu i zagospodarowaniu przestrzennym.

**Załącznik nr 2** –Fragmenty Studium uwarunkowań i kierunków zagospodarowania przestrzennego Gminy Świercze, cz. II - Kierunki zagospodarowania przestrzennego Gminy Świercze, tekst jednolity, (zmiany w tekście wprowadzono **czcionką koloru czerwonego**).

**Załącznik nr 3a** - Fragment rysunku Studium uwarunkowań i kierunków zagospodarowania przestrzennego Gminy Świercze - Kierunki zagospodarowania przestrzennego Gminy Świercze (część obrębu Klukowo).

**Załącznik nr 3b** - Fragment rysunku Studium uwarunkowań i kierunków zagospodarowania przestrzennego Gminy Świercze - Kierunki zagospodarowania przestrzennego Gminy Świercze (część obrębu Prusinowice).

**Załącznik nr 3** – Studium uwarunkowań i kierunków zagospodarowania przestrzennego Gminy Świercze - Kierunki zagospodarowania przestrzennego Gminy Świercze - **rysunek jednolity** Zmiany Studium w skali 1 : 10 000

**Załącznik nr 4** - Część III, miana Studium uwarunkowań i kierunków zagospodarowania przestrzennego Gminy Świercze; Uzasadnienie przyjętych rozwiązań w Zmianie Studium.. i synteza zmienionych ustaleń.

**Załącznik nr 5** – rozstrzygnięcie Rady Gminy Świercze o sposobie rozpatrzenia uwag do projektu Zmiany Studium.

Z uwagi na treść Uchwały Nr 107/XIX/2016 Rady Gminy Świercze z dnia 8 września 2016 r. dla terenów objętych Zmianą Studium zachodzi potrzeba przeanalizowania następujących zagadnień, ustalonych w art. 10 ust. 2 ustawy z dnia 27 marca 2003 roku o planowaniu i zagospodarowaniu przestrzennym (*Dz. U. z 2017 r. poz. 730*) celem określenia ich udziału w zmianie studium.

**Analizie poddano** następujące zagadnienia określone w art. 10, ust. 1

- kierunki zmian w strukturze przestrzennej gminy oraz w przeznaczeniu terenów, w tym wynikające z audytu krajobrazowego;

- kierunki i wskaźniki dotyczące zagospodarowania oraz użytkowania terenów, w tym tereny przeznaczone pod zabudowę oraz wyłączone z zabudowy;
- obszary oraz zasady ochrony środowiska i jego zasobów, ochrony przyrody, krajobrazu, w tym krajobrazu kulturowego i uzdrowisk;
- obszary oraz zasady ochrony dziedzictwa kulturowego i zabytków oraz dóbr kultury współczesnej;
- kierunki rozwoju systemów komunikacji i infrastruktury technicznej;
- obszary, na których rozmieszczone będą inwestycje celu publicznego o znaczeniu lokalnym;
- obszary, na których rozmieszczone będą inwestycje o znaczeniu ponadlokalnym, zgodnie z ustaleniami planu zagospodarowania przestrzennego województwa i ustaleniami, o których mowa w art. 48 ust. 1;
- obszary, dla których obowiązkowe jest sporządzenie miejscowego planu zagospodarowania przestrzennego na podstawie przepisów odrębnych, w tym obszary wymagające przeprowadzenia scaleń i podziału nieruchomości, a także obszary przestrzeni publicznej;
- obszary, dla których gmina zamierza sporządzić miejscowe plany zagospodarowania przestrzennego, w tym wymagające zmiany przeznaczenia na cele nierolnicze i nieleśne;
- kierunki i zasady kształtowania rolniczej i leśnej przestrzeni produkcyjnej;
- obszary szczególnego zagrożenia powodzią oraz obszary osuwania się mas ziemnych;
- obiekty lub obszary, dla których wyznacza się w złożu kopaliny filar ochronny;
- obszary pomników zagłady i ich stref ochronnych oraz obowiązujące na nich ograniczenia prowadzenia działalności gospodarczej, zgodnie z przepisami ustawy z dnia 7 maja 1999r. o ochronie byłych hitlerowskich obozów zagłady (*Dz.U. nr 41, poz. 412 z późn. zm.*);
- obszary wymagające przekształceń, rehabilitacji, rekultywacji lub remediacji;
- obszary zdegradowane;
- granice terenów zamkniętych i ich stref ochronnych;
- obszary funkcjonalne o znaczeniu lokalnym, w zależności od uwarunkowań i potrzeb zagospodarowania występujących w gminie;
- obszary, na których rozmieszczone będą urządzenia wytwarzające energię z odnawialnych źródeł energii o mocy przekraczającej 100 kV, a także ich strefy ochronne;
- obszary, na których przewiduje się lokalizację obiektów handlowych o powierzchni sprzedaży powyżej 2000 m<sup>2</sup>.

Zgodnie z art. 39 ust. 1 ustawy z dnia 3 października 2008 r. o dostępie do informacji o środowisku i jego ochronie, udziale społeczeństwa w ochronie środowiska oraz o ocenach

oddziaływania na środowisko (Dz. U. z 2016 r. poz. 1764) przeprowadzona została **Strategiczna ocena oddziaływania na środowisko**, oraz opracowana **Prognoza skutków wpływu ustaleń Zmiany studium na środowisko**.

Zmiany w **tekście części II**, Zmiana Studium uwarunkowań i kierunków zagospodarowania przestrzennego Gminy Świercze, Kierunki zagospodarowania przestrzennego Gminy Świercze **oznaczone zostały czcionką koloru czerwonego**.

X X X X X

Celem Zmiany Studium jest dążenie do bardziej zrównoważonego rozwoju gminy, m.in. poprzez wprowadzenie zakazu lokalizacji przedsięwzięć mogących znacząco oddziaływać na środowisko

Niniejsza Zmiana studium nie wprowadza więc istotnych zmian w strukturze przestrzennej gminy oraz w przeznaczeniu terenów, przy braku audytu krajobrazowego.

Proponowana Zmiana Studium ogranicza tereny o funkcji produkcyjnej mogące znacząco oddziaływać na środowisko oraz zakazuje realizacji nowych przedsięwzięć mogących znacząco oddziaływać na środowisko; takich jak nowe inwestycje związane z chowem i hodowlą zwierząt o przemysłowym charakterze produkcji, które mogą zagrażać zrównoważonemu rozwojowi.

#### **ZAGADNIENIA GOSPODARKI PRZESTRZENIĄ PODDANE ANALIZIE.**

##### **I. KIERUNKI ZMIAN W STRUKTURZE PRZESTRZENNEJ GMINY ORAZ W PRZEZNACZENIU TERENÓW, W TYM WYNIKAJĄCE Z AUDYTU KRAJOBRAZOWEGO**

Celem Zmiany Studium jest dążenie do zrównoważonego rozwoju gminy poprzez wprowadzenie przepisu ograniczającego lokalizację przedsięwzięć mogących znacząco oddziaływać na środowisko

Z uwagi na brak audytu krajobrazowego oraz uwzględniając cel zmiany Studium, niniejsza Zmiana Studium w minimalnym stopniu wpłynie na zmiany w strukturze przestrzennej gminy oraz w przeznaczeniu terenów; zmiana **nie dotyczy** bowiem terenów **zabudowy mieszkaniowej** i tylko w **śladowym stopniu** dotyczy terenów usługowych, magazynowych i produkcyjnych.

W związku z powyższym odstąpiono od przeprowadzania bilansu terenów oraz analiz demograficznych i ekonomicznych przyjmując, że wprowadzona dodatkowa funkcja eksploatacji kruszywa zrównoważy ew. straty w zatrudnieniu i wpływach do budżetu gminy wynikające z rezygnacji z terenów produkcyjno-usługowych oraz przemysłowych ferm chowu i hodowli zwierząt oraz drobiu.

##### **II. KIERUNKI I WSKAŹNIKI DOTYCZĄCE ZAGOSPODAROWANIA ORAZ UŻYTKOWANIA TERENÓW, W TYM TERENY PRZEZNACZONE POD ZABUDOWĘ ORAZ TERENY WYŁĄCZONE SPOD ZABUDOWY**

Zakres uchwały intencyjnej **nie dotyczy** kierunków i wskaźników zagospodarowania oraz użytkowania terenów, w tym terenów przeznaczonych pod zabudowę oraz terenów wyłączonych spod zabudowy.

**III. OBSZARY ORAZ ZASADY OCHRONY ŚRODOWISKA I JEGO ZASOBÓW, OCHRONY PRZYRODY, KRAJOBRAZU, W TYM KRAJOBRAZU KULTUROWEGO I UZDROWISK**

Niniejsza Zmiana Studium **nie dotyczy** obszarów oraz zasad ochrony środowiska i jego zasobów, ochrony przyrody, krajobrazu, w tym krajobrazu kulturowego i uzdrowisk.

**IV. OBSZARY I ZASADY OCHRONY DZIEDZICTWA KULTUROWEGO I ZABYTKÓW ORAZ DÓBR KULTURY WSPÓŁCZESNEJ**

Niniejsza Zmiana Studium **nie dotyczy** obszarów i zasad ochrony dziedzictwa kulturowego i zabytków oraz dóbr kultury współczesnej.

**V. KOMUNUKACJA I INFRASTRUKTURA TECHNICZNA**

Niniejsza Zmiana Studium **nie dotyczy** kierunków rozwoju systemów komunikacji i infrastruktury technicznej.

**VI. OBSZARY, NA KTÓRYCH BĘDĄ ROZMIESZCZONE INWESTYCJE CELU PUBLICZNEGO O ZNACZENIU LOKALNYM**

Niniejsza Zmiana Studium **nie dotyczy** obszarów, na których rozmieszczane będą inwestycje celu publicznego o znaczeniu lokalnym.

**VII. OBSZARY, NA KTÓRYCH ROZMIESZCZONE BĘDĄ INWESTYCJE CELU PUBLICZNEGO O ZNACZENIU PONADLOKALNYM, ZGODNIE Z USTALENIAMI PLANU ZAGOSPODAROWANIA PRZESTRZENNEGO WOJEWÓDZTWA I USTALENIAMI PROGRAMÓW, O KTÓRYCH MOWA W ART. 48 UST.1**

Niniejsza Zmiana Studium **nie dotyczy** obszarów, na których rozmieszczone będą inwestycje celu publicznego o znaczeniu ponadlokalnym, zgodnie z ustaleniami planu zagospodarowania przestrzennego województwa i ustaleniami programów, o których mowa w art. 48 ust.1

**VIII. OBSZARY, DLA KTÓRYCH OBOWIĄZKOWE JEST SPORZĄDZENIE MIEJSCOWEGO PLANU ZAGOSPODAROWANIA PRZESTRZENNEGO NA PODSTAWIE PRZEPISÓW ODREBNYCH, W TYM OBSZARY WYMAGAJĄCE PRZEPROWADZENIA SCALEŃ I PODZIAŁU NIERUCHOMOŚCI, A TAKŻE OBSZARY PRZESTRZENI PUBLICZNEJ**

Niniejsza Zmiana Studium **nie dotyczy** obszarów, dla których obowiązkowe jest sporządzenie miejscowego planu zagospodarowania przestrzennego na podstawie przepisów odrębnych, w tym obszarów wymagających przeprowadzenia scaleń i podziału nieruchomości, a także obszarów przestrzeni publicznej.

**IX. OBSZARY, DLA KTÓRYCH GMINA ZAMIERZA SPORZĄDZIĆ MIEJSCOWE PLANY ZAGOSPODAROWANIA PRZESTRZENNEGO, W TYM OBSZARY WYMAGAJĄCE ZMIANY PRZEZNACZENIA GRUNTÓW ROLNYCH I LEŚNYCH NA CELE NIEROLNICZE I NIELEŚNE.**

Niniejsza Zmiana Studium **dotyczy** obszarów, dla których **gmina zamierza sporządzić**:

- miejscowy plan zagospodarowania przestrzennego części miejscowości Klukówek,
- miejscowy plan zagospodarowania przestrzennego części miejscowości Klukowo,
- zmianę miejscowego planu zagospodarowania przestrzennego miejscowości Świercze w zakresie zmiany przeznaczenia części działki o numerze ewidencyjnym 3/5,

Tereny **rolne i leśne wymagające zmiany** przeznaczenia gruntów rolnych i leśnych na cele nierolnicze i nieleśne na obszarach objętych tymi planami **nie występują**.

## X. KIERUNKI I ZASADY KSZTAŁTOWANIA ROLNICZEJ I LEŚNEJ PRZESTRZENI PRODUKCYJNEJ

Zmiana Studium **dotyczy**:

- **wyłącznie ograniczenia chowu i hodowli zwierząt i drobiu w przemysłowych fermach.** Wprowadzony w rozdziale 5 tekstu Studium uwarunkowań i kierunków zagospodarowania przestrzennego Gminy Świercze, Kierunki zagospodarowania przestrzennego Gminy Świercze zapis brzmi:  
**“5.5. Przemysłowa hodowla i chów zwierząt oraz drobiu.** Na obszarze całej gminy Świercze **zakazuje się** lokalizacji nowych inwestycji związanych z chowem i hodowlą zwierząt oraz drobiu o **przemysłowym charakterze produkcji.”**
- **Dodania terenu eksploatacji kruszywa PG-2 w obrębie Prusinowice o działkę nr 142/1 oraz działkę nr 134/5.**

Zmiana Studium **nie dotyczy** pozostałych kierunków i zasad kształtowania rolniczej przestrzeni produkcyjnej oraz kierunków i zasad kształtowania leśnej przestrzeni produkcyjnej.

## XI. OBSZARY SZCZEGÓLNEGO ZAGROŻENIA POWODZIĄ ORAZ OBSZARY OSUWANIA SIĘ MAS ZIEMNYCH

Niniejsza Zmiana Studium **nie dotyczy** obszarów szczególnego zagrożenia powodzią oraz obszarów osuwania się mas ziemnych.

## XII. KIERUNKI ROZWOJU TURYSTYKI

Niniejsza Zmiana Studium **nie dotyczy** kierunków rozwoju turystyki.

## XIII. INSTRUMENTY POLITYKI PRZESTRZENNEJ

Niniejsza Zmiana Studium **nie dotyczy** instrumentów polityki przestrzennej gminy.

## XIV. OBIEKTY LUB OBSZARY, DLA KTÓRYCH WYZNACZA SIĘ W ZŁOŻU FILAR OCHRONNY

W Zmianie Studium określono teren, dla którego wyznacza się w złożu kopaliny filar ochronny zgodnie z przepisami odrębnymi. Teren ten został oznaczony na rysunku zmiany planu (zał. 3b) oraz na rysunku jednolitym zmiany (zał. 3) symbolem **PG 2** - obszary powierzchniowej eksploatacji kruszywa, na których możliwe jest wyznaczenie w złożu kopaliny filarów ochronnych zgodnie z przepisami odrębnymi.

## XV. OBSZARY POMNIKÓW ZAGŁADY I ICH STREF OCHRONNYCH ORAZ OBOWIĄZUJĄCE NA NICH OGRANICZENIA PROWADZENIA DZIAŁALNOŚCI GOSPODARCZEJ, ZGODNIE Z PRZEPISAMI USTAWY Z DNIA 7 MAJA 1999R. O OCHRONIE BYŁYCH HITLEROWSKICH OBOZÓW ZAGŁADY (Dz.U. Nr 41, poz. 412 z póź. zmianami)

Niniejsza Zmiana studium **nie dotyczy** obszarów pomników zagłady i ich stref ochronnych

oraz obowiązujących na nich ograniczeń prowadzenia działalności gospodarczej, zgodnie z przepisami ustawy z dnia 7 maja 1999r. o ochronie byłych hitlerowskich obozów zagłady (Dz.U. nr 41, poz. 412 z późn. zmianami).

**XVI. OBSZARY WYMAGAJĄCE PRZEKSZTAŁCEŃ, REHABILITACJI, REKULTYWACJI LUB REMEDIACJI**

Niniejsza Zmiana Studium **dotyczy jedynie rekultywacji wyrobisk** po wyeksploatowaniu kruszywa i **nie dotyczy** obszarów wymagających przekształceń, rehabilitacji lub remediacji.

**XVII. OBSZARY ZDEGRADOWANE**

Niniejsza Zmiana Studium **nie dotyczy** obszarów zdegradowanych.

**XVIII. GRANICE TERENÓW ZAMKNIĘTYCH I ICH STREF OCHRONNYCH**

Niniejsza Zmiana Studium nie dotyczy terenów zamkniętych wraz z ich strefami ochronnymi.

**XIX. OBSZARY FUNKCJONALNE O ZNACZENIU LOKALNYM, W ZALEŻNOŚCI OD UWARUNKOWAŃ I POTRZEB ZAGOSPODAROWANIA WYSTĘPUJĄCYCH W GMINIE**

Niniejsza Zmiana Studium **nie dotyczy** obszarów funkcjonalnych o znaczeniu lokalnym.

**XX. OBSZARY, NA KTÓRYCH ROZMIESZCZONE BĘDĄ URZĄDZENIA WYTWARZAJĄCE ENERGIĘ ZE ŹRÓDEŁ ODNAWIALNYCH O MOCY PRZEKRĄJĄCEJ 100 Kv**

Niniejsza Zmiana Studium **nie dotyczy** obszarów, na których rozmieszczone będą urządzenia wytwarzające energię ze źródeł odnawialnych o mocy przekraczającej 100 kV.

**XXI. OBSZARY, NA KTÓRYCH SYTUOWANE BĘDĄ OBIEKTY HANDLOWE O POWIERZCHNI POWYŻEJ 2000 m<sup>2</sup>**

Niniejsza Zmiana Studium **nie dotyczy** obszarów , na których sytuowane będą obiekty handlowe o powierzchni przekraczającej 2000 m<sup>2</sup>.



## **WNIOSKI Z ANALIZY DO ZAKRESU ZMIANY STUDIUM ORAZ ZAKRES ZMIAN PRZYJĘTY W PROCESIE PRZYGOTOWYWANIA TEJ ZMIANY**

Zakres zmiany Studium określony uchwałą intencyjną Nr 107/XIX/2016 Rady Gminy Świercze z dnia 8 września 2016 r. nie dotyczy terenów zabudowy mieszkaniowej i tylko w niewielkim stopniu dotyczy terenów usługowych, magazynowych i produkcyjnych.

W związku z powyższym nie zachodzi potrzeba przeprowadzania bilansu terenu oraz analiz demograficznych oraz społeczno-ekonomicznych.

**Zmiany w tekście:** Kierunki zagospodarowania przestrzennego gminy Świercze obejmują:

- uszczegółowienia zapisów dotyczących możliwości zabudowy na wprowadzonym terenie powierzchniowej eksploatacji kruszywa:

**W rozdziale IV.10- 2.2. Podstawowe wskaźniki zagospodarowania i użytkowania terenu,**

*Dla wyżej wymienionych terenów, z wyłączeniem wprowadzonego terenu powierzchniowej eksploatacji surowców naturalnych PG-2, dopuszcza się adaptację istniejącej zabudowy, budowę nowych obiektów budowlanych oraz przebudowę istniejących, w tym dotyczących zabudowy zagrodowej w kierunku zabudowy mieszkaniowej jednorodzinnej. Dla zabudowy RMU i MNL dopuszcza się możliwość lokalizacji zabudowy towarzyszącej – budynków garażowych i gospodarczych oraz usług nieuciążliwych. Na terenie PG-2 dopuszcza się wyłącznie realizację obiektów kubaturowych, urządzeń komunikacyjnych oraz urządzeń pomocniczych bezpośrednio związanych z eksploatacją kopalni.*

**W rozdziale IV.10- 2.3. Obszarami wyłączonymi spod zabudowy są:**

*tereny zlokalizowane w obszarze występowania udokumentowanego złoża kruszywa naturalnego oraz terenów górniczych, z dopuszczeniem do realizacji na wprowadzonym terenie PG-2 wyłącznie obiektów kubaturowych, urządzeń komunikacyjnych oraz urządzeń pomocniczych bezpośrednio związanych z eksploatacją kopalni.*

- w punkcie dotyczącym przeznaczenia terenów na cele eksploatacji kruszywa:

**W rozdziale IV.10- Obiekty lub obszary, dla których wyznacza się w złożu kopaliny filar ochronny,**

dodanie tekstu:

- w miejscowości Prusinowice – działka nr 142/1 o pow. 7,74 ha oraz  
– działka nr 134/5 o pow. 3,00 ha;
- w problematyce dotyczącej obszarów, dla których gmina zamierza sporządzić miejscowe plany zagospodarowania przestrzennego, w tym obszarów wymagające zmiany przeznaczenia gruntów rolnych i leśnych na cele nierolnicze i nieleśne – dodanie zamierzonych nowych miejscowych p.z.p.; a mianowicie:
  - miejscowego planu zagospodarowania przestrzennego części miejscowości Klukówek,
  - miejscowego planu zagospodarowania przestrzennego części miejscowości Klukowo,
  - zmianę miejscowego planu zagospodarowania przestrzennego miejscowości Świercze w zakresie zmiany przeznaczenia części działki o numerze ewidencyjnym 3/5,

- w problematyce dotyczącej **kierunków i zasad kształtowania rolniczej i leśnej przestrzeni produkcyjnej** – dodanie akapitu w rozdziale 5: **“5.5. Przemysłowa hodowla i chów zwierząt oraz drobiu.** Na obszarze całej gminy Świercze **zakazuje się** lokalizacji nowych inwestycji związanych z chowem i hodowlą zwierząt oraz drobiu o **przemysłowym charakterze produkcji.”**

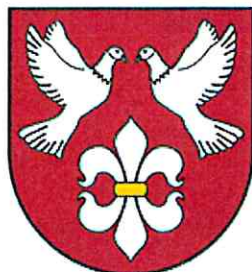
**Zmiany na mapie:** *Kierunki zagospodarowania przestrzennego gminy Świercze obejmują:*

- w obrębie Klukowo - **zmianę przeznaczenia** terenów usług, produkcji, składów i magazynów **na przeznaczenie rolnicze** (Załącznik nr 3a oraz Załącznik nr 3);
- w obrębie Prusinowice – dodanie na części terenu **oznaczenia powierzchniowej eksploatacji kruszywa** (Załącznik nr 3b oraz Załącznik nr 3).

PRZEWODNICZĄCY  
RADY GMINY  
  
Wiesław Adamiak

Załącznik Nr 2  
do Uchwały nr 230/XXXVI/2018  
Rady Gminy Świercze  
z dnia 27 września 2018 roku

WÓJT GMINY ŚWIERCZE



**STUDIUM**  
**UWARUNKOWAŃ I KIERUNKÓW**  
**ZAGOSPODAROWANIA PRZESTRZENNEGO**  
**GMINY ŚWIERCZE**  
**POWIAT PUŁTUSKI, WOJ. MAZOWIECKIE**  
**(ZMIANA)**

CZĘŚĆ II

**KIERUNKI ZAGOSPODAROWANIA PRZESTRZENNEGO**  
**TEKST JEDNOLITY**

*Opracowanie Zmienionego Studium*

**Mabrys** – Zakład Projektowania – PUŁTUSK  
Pracownia Autorska Zbigniew Sokołowski

**Zmianę Studium opracował Zespół:**

**Główny projektant**

mgr inż. arch. Zbigniew Sokołowski

– uprawnienia: do proj. w planowaniu  
przestrzennym nr 516/88

– członek b. Izby Urbanistów Wa-292

**Projektant:** inż. Tomasz Sokołowski

Urbanista uprawniony z art.5, ust.4 Ust. o pizp

**Współpraca:**

**PRZESTRZEŃ** - Pracownia Projektowa s.c.

mgr inż. Beata Andrzejewska

mgr. Inż. arch. kraj. Małgorzata Hoser

*Opracowanie pierwotne Studium*

Mazowieckie Biuro Plan. Przestrzennego  
i Rozwoju Regionalnego w Warszawie  
Oddział Terenowy w Ciechanowie  
Dyrektor mgr Barbara Buczek

**Główny projektant**

mgr inż. arch. Stanisław Korpanty

Spis treści:

<b>WPROWADZENIE .....</b>	<b>3</b>
<b>I. MOŻLIWOŚCI I SZANSE ROZWOJU GMINY.....</b>	<b>4</b>
<b>II. IDENTYFIKACJA PODSTAWOWYCH PROBLEMÓW ROZWOJU .....</b>	<b>5</b>
1. Problemy przyrodnicze i ekologiczne .....	5
2. Problemy środowiska kulturowego.....	6
3. Problemy społeczne .....	6
4. Problemy strukturalne .....	6
5. Problemy w zakresie komunikacji i infrastruktury technicznej .....	7
<b>III. CELE ROZWOJU GMINY.....</b>	<b>7</b>
<b>IV. KIERUNKI ZAGOSPODAROWANIA PRZESTRZENNEGO .....</b>	<b>8</b>
1. <i>Struktura funkcjonalno- przestrzenna oraz kierunki zmian w strukturze przestrzennej gminy i w przeznaczeniu terenu .....</i>	<i>8</i>
2. <i>Główne kierunki i wskaźniki zagospodarowania i użytkowania terenów w strefach funkcjonalno-przestrzennych, w tym tereny wyłączone spod zabudowy oraz obszary wymagające przekształceń, rehabilitacji lub rekultywacji .....</i>	<i>13</i>
3. <i>Obszary oraz zasady ochrony środowiska i jego zasobów, ochrony przyrody i krajobrazu kulturowego.....</i>	<i>16</i>
4. <i>Obszary i zasady ochrony dziedzictwa i zabytków oraz dóbr kultury współczesnej .....</i>	<i>19</i>
5. <i>Kierunki i zasady kształtowania rolniczej i leśnej przestrzeni produkcyjnej .....</i>	<i>27</i>
6. <i>Kierunki rozwoju komunikacji i infrastruktury technicznej.....</i>	<i>28</i>
7. <i>Obszary, na których będą rozmieszczone inwestycje celu publicznego o znaczeniu lokalnym i ponad lokalnym .....</i>	<i>34</i>
8. <i>Obszary, dla których sporządzanie miejscowych planów zagospodarowania przestrzennego jest obowiązkowe na podstawie przepisów szczególnych lub ze względu na istniejące uwarunkowania .....</i>	<i>35</i>
9. <i>Obszary zagrożone powodzią i osuwaniem się mas ziemnych .....</i>	<i>36</i>
10. <i>Obiekty lub obszary, dla których wyznacza się w złożu kopaliny filar ochronny ...</i>	<i>37</i>
11. <i>Obszary pomników zagłady i ich stref ochronnych .....</i>	<i>37</i>
12. <i>Granice terenów zamkniętych i ich stref .....</i>	<i>37</i>
<b>V. PODSUMOWANIE ORAZ SYNTEZA USTALEŃ ZMIANY STUDIUM I UZASADNIENIA PRZYJĘTYCH ROZWIĄZAŃ .....</b>	<b>37</b>

## WPROWADZENIE

Kierunki zagospodarowania przestrzennego gminy Świercze zostały opracowane jako drugi etap prac nad studium uwarunkowań i kierunków zagospodarowania przestrzennego. Merytoryczną podstawą określenia kierunków zagospodarowania przestrzennego było szczegółowe rozpoznanie stanu istniejącego (I etap prac) i wynikających stąd uwarunkowań dalszego rozwoju, które zidentyfikowano w podziale na:

- inspirujące rozwój (zbiór czynników i zjawisk pozytywnych), których wykorzystanie jest podstawą rozwoju obszaru,
- ograniczające rozwój przestrzenny (problemy rozwoju), których likwidacja stanowi warunek pozytywnych przekształceń zachodzących w przestrzeni.

Zgodnie z ustawą z dnia 7 lipca 1994 roku o zagospodarowaniu przestrzennym, która stanowiła formalną podstawę opracowania *zmienianego* studium, określono:

- obszary objęte lub wskazane do objęcia ochroną na podstawie przepisów szczególnych,
- lokalne wartości zasobów środowiska przyrodniczego i zagrożenia środowiskowe,
- obszary rolniczej przestrzeni produkcyjnej; w tym wyłączone z zabudowy,
- obszary zabudowane ze wskazaniem terenów wymagających przekształceń i rehabilitacji
- obszary, które mogą być przeznaczone pod zabudowę, w tym przewidziane do zorganizowanej działalności inwestycyjnej,
- obszary, które mogą być przeznaczone pod zabudowę mieszkaniową wynikającą z potrzeby zaspokojenia potrzeb mieszkaniowych wspólnoty samorządowej,
- kierunki rozwoju komunikacji i infrastruktury technicznej,
- obszary, dla których sporządzenie miejscowych planów zagospodarowania przestrzennego jest obowiązkowe na podstawie przepisów szczególnych lub ze względu na istniejące uwarunkowania,
- obszary przewidywane do realizacji zadań i programów wynikających z polityki zagospodarowania przestrzennego kraju.

Zgodnie ze *zmienioną* ustawą z dnia 27 marca 2003 roku o planowaniu i zagospodarowaniu przestrzennym, która stanowi formalną podstawę opracowania niniejszego studium, określono:

- kierunki zmian w strukturze przestrzennej gminy oraz w przeznaczeniu terenów,
- kierunki i wskaźniki dotyczące zagospodarowania oraz użytkowania terenów, w tym tereny wyłączone spod zabudowy,
- obszary oraz zasady ochrony środowiska i jego zasobów, ochrony przyrody i krajobrazu kulturowego,
- obszary i zasady ochrony dziedzictwa kulturowego i zabytków oraz dóbr kultury współczesnej,

- kierunki rozwoju systemów komunikacji i infrastruktury technicznej,
- obszary, na których rozmieszczone będą inwestycje celu publicznego o znaczeniu lokalnym i ponad lokalnym,
- obszary, dla których obowiązkowe jest sporządzenie miejscowego planu zagospodarowania przestrzennego na podstawie przepisów odrębnych,
- obszary, dla których gmina zamierza sporządzić zmiany miejscowych planów zagospodarowania przestrzennego,
- kierunki i zasady kształtowania rolniczej i leśnej przestrzeni produkcyjnej,
- obszary narażone na niebezpieczeństwo powodzi i osuwania się mas ziemnych,
- obiekty lub obszary, dla których wyznacza się w złożu kopaliny filar ochronny,
- obszary pomników zagłady i ich stref ochronnych,
- obszary wymagające przekształceń, rehabilitacji lub rekultywacji,
- granice terenów zamkniętych i ich stref ochronnych.

Dla czytelniejszego wydobywania wprowadzonych zmian, w tekście projektu Studium wyróżniono:

**Tekst wprowadzony Uchwałą Nr 241/XXXII//2014 Rady Gminy Świercze z dnia 28 sierpnia 2014 r. - czcionką czarną pochyłą (kursywą).**

**Tekst wprowadzony Uchwałą Nr 107/XIX/2016 Rady Gminy Świercze z dnia 8 września 2016 r. - czcionką pochyłą, (kursywą) kolor czerwony.**

**Przedkładana do uchwalenia wersja stanowi nowy dokument z nowym jednolitym tekstem i rysunkiem.**

Integralną częścią niniejszej zmiany Studium jest:

- ANALIZA UWARUNKOWAŃ dotycząca zakresu Zmiany Studium (zał. nr 1);
- TEKST JEDNOLITY Studium uwarunkowań i kierunków zagospodarowania przestrzennego Gminy Świercze, cz. II - Kierunki zagospodarowania przestrzennego Gminy Świercze, - zmiany w tekście wprowadzono **czcionką koloru czerwonego** (zał. nr 2)
- JEDNOLITY RYSUNEK (mapa gminy) w skali 1:10 000 - **kierunki zagospodarowania przestrzennego**. (zał. nr 3);
- UZASADNIENIE PRZYJĘTYCH ROZWIĄZAŃ i SYNTEZA zmienionych ustaleń w Zmianie Studium - część III zmiany Studium uwarunkowań i kierunków zagospodarowania przestrzennego Gminy Świercze - część III (zał. nr 4);

## I. MOŻLIWOŚCI I SZANSE ROZWOJU GMINY

Analiza uwarunkowań zewnętrznych i wewnętrznych dotychczasowego zagospodarowania przestrzennego gminy pozwala na określenie czynników sprzyjających jej rozwojowi:

- położenie gminy w zasięgu oddziaływania aglomeracji warszawskiej (przy korzystnym położeniu na trasie magistralnej linii kolejowej E 65) oraz ośrodków powiatowych (Ciechanów i Pułtusk),
- wykształcony, w sposób zapewniający dobre powiązania wewnętrzne, układ komunikacji dróg publicznych,
- możliwość aktywizacji gospodarczej terenów położonych wzdłuż drogi wojewódzkiej nr 620 oraz planowanej nowej drogi wojewódzkiej łączącej

KIERUNKI ZAGOSPODAROWANIA PRZESTRZENNEGO

Warszawę z Ciechanowem przez Nasielsk – Chmielewo – Prusinowice – Gaj – Sońsk; trasę przebiegu tej drogi uzgodniono w siedzibie MZDW w Warszawie w jesieni 2011 r.

- możliwość aktywizacji gospodarczej terenów położonych w rejonie przystanku i linii kolejowej,
- aglomeracja warszawska – jako chłonny rynek zbytu produktów rolnych,
- warunki sprzyjające w specjalizacji gospodarstw rolnych w:
  - uprawach roślin tzw. intensywnych (buraki cukrowe, rzepak, pszenica, jęczmień) na obszarach gleb bardzo dobrych i dobrych jakościowo (środkowa i północna część gminy),
  - produkcji zwierzęcej - głównie hodowla bydła mlecznego (bliskość mleczarni w gm. Winnica, użytki zielone - ok. 21 % użytków rolnych),
- korzystne warunki dla lokalizacji zakładów przetwórstwa rolno - spożywczego oraz małych przetwórni bezpośrednio w gospodarstwach rolnych,
- stosunkowo czyste i mało przekształcone środowisko naturalne, (niezdegradowane gleby, dobre warunki aerosanitarne, brak obiektów szczególnie uciążliwych dla środowiska) *stwarzające korzystne warunki środowiskowe dla produkcji żywności o wysokich parametrach jakościowych w gospodarstwach ekologicznych w powiązaniu z agroturystyką,*
- korzystne uwarunkowania dla realizacji zbiornika wodnego „Kościesz” i „Gaj” - możliwość zasadniczego podniesienia walorów krajobrazowych i rekreacyjnych obszaru oraz zwiększenia zasobów dyspozycyjnych wód powierzchniowych,
- potencjalne możliwości wykorzystania zasobów *kruszyw naturalnych* jako czynnika aktywizacji (szczególnie rejon wsi Godacze)
- możliwość wzrostu poziomu zaspokojenia potrzeb telekomunikacyjnych mieszkańców gminy na bazie automatycznej centrali telefonicznej w Świerczach (realizacja nowych sieci) i w systemie radiowego dostępu abonenckiego oraz w systemach telefonii komórkowej.

## II. IDENTYFIKACJA PODSTAWOWYCH PROBLEMÓW ROZWOJU

Szczegółowe rozpoznanie stanu zagospodarowania przestrzennego i możliwości rozwoju, przeprowadzone w ramach I etapu opracowania **studium uwarunkowań i kierunków zagospodarowania przestrzennego gminy Świercze - studium uwarunkowań przestrzennych**, pozwala na identyfikację głównych problemów mających wpływ na sposób zagospodarowania przestrzennego gminy.

Są to problemy:

- przyrodnicze i ekologiczne,
- społeczne,
- strukturalne,
- środowiska kulturowego,
- w zakresie komunikacji i infrastruktury technicznej.

### 1. Problemy przyrodnicze i ekologiczne.

- niski stopień lesistości - 9,7 % (kraj - 28,1 %) przy jednoczesnym rozdrobnieniu i rozproszeniu kompleksów leśnych sprzyjające przesuszaniu gleb,
- słabo wykształcony system powiązań przyrodniczych (korytarzy ekologicznych) głównie w rejonach cieków wodnych oraz gleb słabych jakościowo,

- nie rozwiązana do końca gospodarka ściekowa gminy – sieć kanalizacji sanitarnej w trakcie budowy,
  - brak zorganizowanego systemu usuwania odpadów komunalnych,
  - konieczność przestrzegania zasad gospodarowania na terenach chronionych (parki podworskie, użytek ekologiczny, lasy ochronne, strefy ochrony sanitarnej ujęć wody, zlewnia chroniona) oraz wokół obiektów prawnie chronionych (pomniki przyrody) przy jednoczesnej potrzebie rozwoju działalności gospodarczej.
- 2. Problemy środowiska kulturowego.**
- trudności w zachowaniu i ochronie obiektów wpisanych do rejestru zabytków oraz postulowanych do ochrony,
  - niski stopień zachowania historycznych układów przestrzennych oraz szlaków (traktów) historycznych,
  - *potrzeba* zachowania relikwów kultury i własności szlacheckiej w postaci założeń podworskich, jako przykładów dawnego typu osadnictwa i rodzaju gospodarki rolnej,
  - brak określenia (i realizacji) standardów w zakresie zabudowy (szczególnie w miejscowościach o historycznych układach i dobrze zachowanym krajobrazie), zarówno w sensie kształtu, jak i technologii budowania,
  - niska atrakcyjność miejsc i obiektów o wartościach kulturowych,
  - problemy z zachowaniem i ochroną zabytków sztuki ludowej (chaty wiejskie), oraz gromadzeniem i ochroną zabytków ruchomych.
- 3. Problemy społeczne.**
- znaczne bezrobocie - ok. 300 osób, przy dużym udziale (powyżej 52%) pozostających bez pracy dłużej niż rok i bez prawa do zasiłku (powyżej 77%) oraz dotyczące grupy osób w wieku mobilnym 18-44 (87%),
  - postępująca pauperyzacja ludności gminy - ponad 25 % mieszkańców korzysta ze świadczeń pomocy społecznej.
- 4. Problemy strukturalne.**
- niedostateczny poziom wyposażenia jednostek osadniczych w infrastrukturę społeczną i techniczną, przy jednoczesnym rozdrobnieniu sieci osadniczej,
  - niska aktywność gospodarcza oraz mała liczba podmiotów gospodarczych
  - - niedobór terenów (będących własnością komunalną) wyposażonych w odpowiednią infrastrukturę techniczną o właściwej lokalizacji dla realizacji celów publicznych,
  - relatywnie stara struktura zasobów mieszkaniowych (ok. ~~20~~ 10 % mieszkań w budynkach o palnym materiale ścian, z których 16 % wybudowano przed 1945 r.), wymagających wymiany, modernizacji,
  - niski stopień wyposażenia mieszkań w urządzenia sieciowe zwłaszcza w kanalizację i brak zaopatrzenia w gaz),
  - brak zakładów przetwórstwa rolno - spożywczego powoduje, że rolnictwo gminy jest przede wszystkim dostawcą surowców dla zakładów lokalizowanych poza granicami gminy,
  - słabo wykształcone „otoczenia rolnictwa”, niezbędne do obsługi i funkcjonowania wsi (hurtownie, magazyny skupujące produkty rolnicze, giełda towarowa, drobne zakłady przetwórcze),



**KIERUNKI ZAGOSPODAROWANIA PRZESTRZENNEGO**

- mało korzystna struktura obszarowa gospodarstw indywidualnych - przewaga (ok. 60%) gospodarstw małych i średnich obszarowo o powierzchni do 10 ha, dla uzyskiwania wysokiej efektywności ekonomicznej przy obecnej strukturze upraw,
- ograniczone możliwości rozwoju agroturystyki, wynikające z niskiego standardu zabudowy mieszkaniowej i zagrodowej.

**5. Problemy w zakresie komunikacji i infrastruktury technicznej.**

- Mało korzystne położenie gminy w układzie dróg kołowych - droga wojewódzka 620, stanowiąca podstawowe połączenie zewnętrzne gminy ma mniejszą rangę niż droga wojewódzka 619, która natomiast ma mniejsze dla gminy znaczenie za względu na peryferyjny przebieg przez jej teren,
- *Niedoinwestowanie w zakresie dróg – niska jakość pod względem parametrów technicznych: stanu technicznego, nawierzchni, szerokości jezdni i poboczy, nośności i inne,*
- - docelowa modernizacja i przystosowanie magistralnej linii kolejowej E 65 do szybkości 200 km/godz. ograniczy możliwości przekraczania komunikacyjnego w poziomie terenu tej linii, co w wielu przypadkach utrudni też *gospodarkę rolną na terenach sąsiadujących z magistralą kolejową.*
- brak koncepcji gazyfikacji gminy i oddalenie od sieci gazowych,
- zorganizowany system odprowadzania i unieszkodliwiania ścieków w trakcie realizacji.

**III. CELE ROZWOJU GMINY.**

Cele rozwoju gminy wynikają ze wskazanych możliwości i problemów rozwoju gminy jak również z kierunków polityki przestrzennego zagospodarowania kraju. Rozwój rejonu powinien polegać na pełnym zaspokojeniu potrzeb społeczności lokalnej, przy jednoczesnym zrównoważonym zagospodarowywaniu terenów.

Jako **wiodące cele rozwoju** gminy można przyjąć:

- *wzrost aktywizacji gospodarczej gminy poprzez:*
  - rozwój małych zakładów produkcyjnych,
  - rozwój lokalnego rynku pracy,
  - rozwój funkcji rekreacyjno - wypoczynkowych i ich obsługi ,
  - promocję gminy (jej możliwości, szans rozwoju),
- *poprawa jakości życia mieszkańców poprzez*
  - wzrost podaży miejsc pracy,
  - poprawę warunków zamieszkania,
  - zapewnienie odpowiedniego standardu usług,
- *ochrona i racjonalne kształtowanie środowiska przyrodniczego i kulturowego poprzez:*
  - zachowanie i wspomaganie istniejących wartości środowiska przyrodniczego tj. *obszarów najcenniejszych pod względem przyrodniczym i krajobrazowym,*
  - *wzmocnienie funkcji ekologicznej obszaru gminy poprzez zwiększenie powierzchni lasów i zadrzewień,*
  - *ochronę starodrzewu i rewaloryzację zabytkowych układów parkowych,*

**KIERUNKI ZAGOSPODAROWANIA PRZESTRZENNEGO**

- o poprawę jakości wód powierzchniowych do parametrów klasy VI i częściowo V),
- o ograniczenie antropopresji, poprzez:
  - systemowe rozwiązania gospodarki wodno-ściekowej (w tym oczyszczalnie przydomowe),
  - rozwój kotłowni olejowych i gazowych na gaz płynny propan-butan oraz wykorzystanie alternatywnych źródeł energii (elektrownie wiatrowe, ogniwa fotowoltaniczne, biogazownie),
- o ochronę gleb dobrych przed przeznaczeniem na cele nierolnicze oraz przed degradacją - przeciwdziałanie zjawiskom stepowienia i erozji wietrznej (fitomelioracja, zwiększenie retencji),
- o racjonalne wykorzystanie surowców mineralnych z jednoczesną rekultywacją terenu po ich wydobyciu - przywróceniem wartości użytkowych terenom zdegradowanym w wyniku „samowolnej” eksploatacji surowców mineralnych;
- o wprowadzanie zadrzewień śródpolnych i renaturalizacja obszarów leśnych (wprowadzanie różnorodności gatunkowej drzew w miejsce leśnych monokultur),
- o łagodzenie konfliktów wynikających z różnych sposobów użytkowania terenów (tworzenie zadrzewień kurtynowych wokół dużych obiektów inwentarskich, stacji benzynowych, ciągów komunikacyjnych),
- o utrzymanie i rewaloryzację zasobów materialnych dziedzictwa kulturowego, przez pozyskanie nowych właścicieli dla wszystkich obiektów zabytkowych;

**rozwój i usprawnienie systemów komunikacji i infrastruktury technicznej poprzez:**

- o uzupełnienie sieci drogowej oraz podniesienie poziomu stanu technicznego i parametrów użytkowych dróg i ulic,
- o realizację programu gazyfikacji gminy;

**kształtowanie ładu przestrzennego poprzez:**

- o uporządkowanie zabudowy jednostek osadniczych,
- o wyeliminowanie konfliktów wynikających z różnych sposobów użytkowania terenów.

#### **IV. KIERUNKI ZAGOSPODAROWANIA PRZESTRZENNEGO**

##### **1. Struktura funkcjonalno- przestrzenna oraz kierunki zmian w strukturze przestrzennej gminy i w przeznaczeniu terenu.**

###### **1.1. Struktura funkcjonalno – przestrzenna**

W strukturze wewnętrznej gminy, po uwzględnieniu lokalnych różnicowań przestrzennych wynikających z uwarunkowań przyrodniczych, społeczno-ekonomicznych i techniczno-infrastrukturalnych, predyspozycji funkcjonalnych oraz roli obszaru w rozwoju gospodarczym gminy, wyodrębniono strefy funkcjonalno - przestrzenne:

- **Strefa A - rozwoju rolnictwa**, w oparciu o tereny o najwyższym (w skali gminy) potencjale rolniczej przestrzeni produkcyjnej, obejmująca większość obszaru gminy - - północną, centralną i południowo - zachodnią jego część.

KIERUNKI ZAGOSPODAROWANIA PRZESTRZENNEGO

- **Strefa B - rozwoju funkcji leśno - rolnych i rekreacyjno – wypoczynkowych**, w oparciu o tereny charakteryzujące się mniej korzystnymi uwarunkowaniami glebowymi rolniczej przestrzeni produkcyjnej ale posiadające spore walory przyrodniczo - krajobrazowe. W strefie B wyróżniono 2 podstrefy:
  - **B1** - południowo - wschodnia część obszaru gminy - strefa terenów rolnych, lasów i dolesień,
  - **B2** - zachodni skraj gminy - strefa lasów i dolesień oraz terenów rolnych.
- **Strefa C – rozwoju funkcji osadniczych (Centralna Strefa Rozwoju Urbanizacji)** wyodrębniona w oparciu o kryteria wynikające z nasilających się procesów koncentracji ludności i zagospodarowania pozarolniczego).

## 1.2. Główne kierunki zagospodarowania przestrzennego w strefach funkcjonalno – przestrzennych.

### 1.2.1. Zasadnicze kierunki zagospodarowania przestrzennego i główne działania w wydzielonych strefach przedstawiają się następująco:

**Strefa A - rozwoju funkcji rolniczych** - optymalizacja zagospodarowania przestrzennego obszaru dla jego wykorzystania na te cele przy założeniu pełnej zgodności zagospodarowania z wymogami ochrony środowiska przyrodniczego.

#### Główne kierunki działań w tej strefie:

- ochrona terenów o najwyższych wartościach bonitacyjnych gleb przed zmianą przeznaczenia na cele nierolnicze (ograniczanie rozpraszania zabudowy),
- racjonalne wykorzystanie walorów agrotechnicznych dla rozwoju i unowocześniania produkcji rolnej z uwzględnieniem istniejących specjalizacji gospodarstw, tradycji upraw i wykształconych kierunków produkcji rolnej,
- tworzenie warunków dla lokalizacji zakładów przetwórstwa rolno-spożywczego oraz punktów zbytu surowców rolniczych,
- wprowadzanie zadrzewień przydrożnych i śródpolnych celem utrzymania i poprawy warunków agroklimatycznych,
- tworzenie warunków (podnoszenie standardu wyposażenia mieszkań) dla rozwoju agroturystyki,
- wprowadzanie nowej roślinności, modyfikującej stosunki mikroklimatyczne i hydrologiczne oraz przeciwdziałających degradacji gleb,
- ochrona dolin rzecznych i obniżeń terenowych (ciągi ekologiczne, układy wentylacyjne i odwadniające) poprzez pozostawienie tych terenów w dotychczasowym użytkowaniu jako łąki i pastwiska, wolnych od poprzecznych przegród utrudniających ich przewietrzanie oraz sprzyjających tworzeniu się lokalnych zastoisk chłodnego i wilgotnego powietrza,
- zwiększenie atrakcyjności turystycznej obszaru poprzez realizację zbiornika wodnego na rzece *Kolnica* w rejonie wsi *Kościesz* oraz zbiornika w rejonie miejscowości *Gaj*,
- rozbudowa systemów infrastruktury technicznej w celu podniesienia standardu istniejącej zabudowy oraz zapewnienia odpowiedniego wyposażenia infrastrukturalnego terenów projektowanych do zabudowy,

- racjonalne wykorzystanie surowców mineralnych z równoczesną rekultywacją terenu w kierunku określonym w projekcie gospodarowania złożem, aż do całkowitego wyeksploatowania złoża.

**Strefa B (B1 i B2) - rozwoju funkcji leśno - rolnych i rekreacyjno - wypoczynkowych** - wykorzystanie walorów krajobrazowo - przyrodniczych do rozwoju funkcji rekreacyjno - wypoczynkowych przy zachowaniu funkcji rolniczej i leśnej obszaru.

**Główne kierunki działań w tej strefie:**

- zapewnienie optymalnych warunków dla funkcjonowania przyrody poprzez utrzymanie istniejących ciągów ekologicznych stanowiących lokalne ostoje faunistyczne,
- ochrona wód powierzchniowych i gruntowych przed zanieczyszczeniem związkami pochodzącymi z działalności,
- zwiększenie walorów przyrodniczych terenu poprzez prowadzenie zalesień w strefie wododziałowej oraz w bezpośrednim sąsiedztwie istniejących już powierzchni leśnych przeznaczając na ten cel grunty nieprzydatne dla rolnictwa (nieużytki, enklawy leśne) oraz takie, na których produkcja rolna jest nieopłacalna (grunty najsłabsze jakościowo – kl. VI i VIz),
- zalesianie gleb najsłabszych jakościowo,
- optymalne wykorzystanie walorów agrotechnicznych dla rozwoju produkcji rolnej,
- preferowanie rozwoju rolnictwa ekologicznego i produkcji "zdrowej żywności"
- ochrona gruntów o najwyższych wartościach bonitacyjnych przed zmianą przeznaczenia na cele nierolnicze i nieleśne,
- tworzenie warunków do wprowadzania funkcji uzupełniających względem rolnictwa – agroturystyka, małe zakłady usługowe lub przetwórcze.

**Strefa C - rozwoju funkcji osadniczych (Centralna Strefa Rozwoju Urbanizacji)** – intensyfikacja zagospodarowania nierolniczego obszaru w celu jego wykorzystania dla koncentracji ludności pozarolniczej przy założeniu pełnej zgodności zagospodarowania z wymogami ochrony środowiska przyrodniczego

**Główne kierunki działań w tej strefie:**

- Preferencje dla rozwoju funkcji pozarolniczych (przemysł, przetwórstwo rolno-spożywcze, usługi społeczne i bytowe obsługujące gminę;
- zapewnienie optymalnych warunków życia mieszkańców przy zachowaniu warunków dla właściwego funkcjonowania środowiska przyrodniczego poprzez utrzymanie i zapewnienie warunków dla funkcjonowania istniejących ciągów ekologicznych;
- ochrona wód powierzchniowych i gruntowych przed zanieczyszczeniem związkami pochodzącymi z działalności rolniczej i pozarolniczej;
- ochrona dolin rzecznych i obniżeń terenowych (ciągi ekologiczne, układy wentylacyjne i odwadniające) poprzez pozostawienie tych terenów w dotychczasowym użytkowaniu jako łąki i pastwiska, wolnych od wszelkiej zabudowy;

**KIERUNKI ZAGOSPODAROWANIA PRZESTRZENNEGO**

- wprowadzanie zalesień oraz zadrzewień (przydrożnych), modyfikujących stosunki mikroklimatyczne i hydrologiczne,
- tworzenie warunków dla lokalizacji: zabudowy mieszkaniowej (głównie pozarolniczej), zakładów przetwórstwa rolno-spożywczego, punktów zbytu surowców rolniczych, przemysłu, rzemiosła produkcyjnego i usługowego, usług społecznych, infrastruktury technicznej i komunikacyjnej;
- podnoszenie standardu wyposażenia mieszkań;
- rozbudowa systemów infrastruktury technicznej w celu podniesienia standardu istniejącej zabudowy oraz zapewnienia odpowiedniego wyposażenia infrastrukturalnego terenów projektowanych do zabudowy,

**1.2.2. Kierunki rozwoju założone w procesie zmiany Studium** są w dużej części kontynuacją wcześniejszej polityki przestrzennej określonej w Studium. Zmierzają one do:

- utworzenia nowych terenów zabudowy mieszkaniowej i zagrodowej,
- utworzenia nowych terenów zabudowy usługowej, jak również terenów produkcji i przetwórstwa rolnego;
- rozwoju turystyki na terenach o dużych walorach przyrodniczych w północnej części gminy (Sulkowo), w części zachodniej gminy (Klukówek, Wyrzyki) oraz w południowo-wschodniej części gminy (Brodowo, Chmielewo, Ostrzeniewo, Stpice) m.in. poprzez utworzenie obszarów zabudowy lotniskowej oraz wytyczenie szlaków pieszych i rowerowych;
- utworzenia terenów sportu i rekreacji oraz zieleni urządzonej,
- podjęcia działań zmierzających do pełnej obsługi terenów zabudowanych przez infrastrukturę techniczną,
- wyznaczenia terenów przeznaczonych pod obiekty i urządzenia obsługi komunikacji samochodowej,
- tworzenia harmonijnych form zagospodarowania na terenach zabudowanych,
- kontynuacji działań zmierzających do poprawy stanu dróg gminy,
- kontynuacji działań zmierzające do ochrony walorów przyrodniczych i kulturowych gminy;
- wskazania obszarów powierzchniowej eksploatacji surowców mineralnych oraz terenów rekultywacji w kierunku leśnym (wodno-leśnym), a także wyznaczono tereny pod zbiorniki wodne o funkcji przeciwpożarowej i rekreacyjnej w miejscowościach: Bruliny, Gaj, Godacze, Klukówek, Ostrzeniewo, Świerkowo oraz zbiornika wodnego „Kościeszce

**1.2.3. Obszary zabudowane**

- największe skupiska zabudowy mieszkaniowej, mieszkaniowo-usługowej, produkcyjnej i zagrodowej występują w miejscowościach: Świercze, Strzegocin, Kowalewice (Włociańskie i Nowe), Prusinowice;
- największy ruch budowlany występuje w miejscowościach: Świercze, Klukowo, Prusinowice, Strzegocin, Brodowo;
- w istniejących obiektach o funkcji mieszkaniowej lub zagrodowej przewiduje się możliwość ich przebudowy i rozbudowy oraz lokalizacji funkcji usługowych nieuciążliwych dla środowiska, a niezbędnych dla obsługi ludności,

KIERUNKI ZAGOSPODAROWANIA PRZESTRZENNEGO

- Przewiduje się utrzymanie i poprawę standardów techniczno-użytkowych istniejącego zainwestowania, a w szczególności:
  - podnoszenie standardów, racjonalizacji intensywności zabudowy i zagospodarowania osiedli mieszkaniowych i terenów o funkcjach usługowo-produkcyjnych wraz z ich technicznym wyposażeniem;
  - zachowanie warunków ochrony przyrodniczo-kulturowej, uwzględnianie charakteru układu urbanistycznego i zabudowy zabytkowej przy wymianie obiektów, lokalizacji nowych i wprowadzania różnych form zagospodarowania terenu,
  - wprowadzanie zieleni w rejonach szczególnego jej niedostatku, przede wszystkim wokół obiektów usługowych na większych działkach produkcyjnych i funkcjach uciążliwych,
  - w przypadku lokalizacji działalności usługowo-produkcyjnych ustala się zasadę, że uciążliwość zawiera się w granicach działki.

#### 1.2.4. Obszary przeznaczone pod zabudowę

Na rysunku **Studium** wskazano tereny przeznaczone pod zabudowę, określające kierunki rozwoju przestrzennego poszczególnych jednostek osadniczych. W zależności od pełnionej funkcji i przewidywanego zagospodarowania wskazano tereny zabudowy:

- mieszkaniowo - usługowej przewidywane dla realizacji, głównie zabudowy mieszkaniowej, z możliwością lokalizacji urządzeń usługowych i drobnych zakładów produkcyjnych nieuciążliwych dla środowiska, a niezbędnych dla obsługi ludności;
- produkcyjno-usługowej - przeznaczone pod lokalizację bądź rozbudowę zakładów produkcyjnych, składów i magazynów oraz urządzeń infrastruktury technicznej i innych obiektów obsługi ludności i rolnictwa, wymagających przed lokalizacją pozytywnej opinii sanitarnej lub oceny oddziaływania na środowisko. W uzasadnionych przypadkach dopuszczalne jest lokalizowanie funkcji mieszkaniowej dla właścicieli obiektów działalności gospodarczej;
- usługowej - z przeznaczeniem na realizację urządzeń usługowych z dopuszczeniem powiązania z zakładami produkcyjnymi nieuciążliwymi dla środowiska, w tym obsługi komunikacji drogowej. Dopuszcza się na ich terenach jako towarzyszącą funkcję mieszkaniową
- letniskowej przewidywane dla realizacji głównie indywidualnego budownictwa letniskowego z możliwością lokalizacji obiektów turystycznych ogólnodostępnych,

#### 1.2.5. W zmienianym Studium wskazano nowe tereny zabudowy, m.in.:

- mieszkaniowej jednorodzinnej z usługami oraz zagrodowej z usługami,
- letniskowej oraz mieszkaniowej i letniskowej
- usługowej, w tym usług publicznych,
- usług, produkcji,
- sportu i rekreacji oraz zieleni urządzonej,
- obiektów i urządzeń infrastruktury wodociągowej, kanalizacyjnej i gminnej infrastruktury technicznej,
- obiektów i urządzeń obsługi komunikacji samochodowej;

**1.2.6. Studium** dopuszcza przeznaczenie pod zabudowę innych (poza wyżej wskazanymi), terenów, pod warunkiem spełnienia wymogów wynikających z ustawy o planowaniu i zagospodarowaniu przestrzennym i niesprzeczności z uwarunkowaniami przestrzennymi, a mianowicie:

- we wszystkich jednostkach osadniczych dopuszcza się realizację zabudowy mieszkaniowej lub mieszkaniowo - usługowej na wolnych działkach w ciągach istniejącej zabudowy o analogicznej funkcji,
- uzupełnianie i kontynuacja rozplanowania przestrzennego zabudowy może następować pod warunkiem zachowania istniejącej linii zabudowy, charakteru i gabarytów sąsiedniej zabudowy, z uwzględnieniem występowania obiektów chronionych i dostosowanych do skali tradycyjnego budownictwa,
- należy ograniczyć zabudowę na terenach przyległych do dróg wojewódzkich i powiatowych na odcinkach obecnie wolnych od zabudowy,
- pod nową zabudowę przeznacza się obszary nie zainwestowane, a określone do zabudowania w miejscowych planach opracowanych po 1 stycznia 1995r.,
- w pierwszej kolejności pod zabudowę należy przeznaczyć tereny, które objęte zostały miejscowym planem zagospodarowania i w stosunku, do których zostały przeprowadzone czynności formalne związane za zmianą przeznaczenia na cele nierolnicze i nieleśne,
- zagospodarowanie rekreacyjne w postaci indywidualnego budownictwa letniskowego powinno być realizowane na terenach o glebach słabych jakościowo i wyposażonych w niezbędne urządzenia infrastruktury technicznej (energia elektryczna, wodociąg sieciowy, kanalizacja, utylizacja odpadów);
- zabudowa na terenach wyznaczonych w Studium może być realizowana indywidualnie lub w sposób zorganizowany,
- realizacja zadań związanych z zaspokojeniem potrzeb mieszkaniowych wspólnoty samorządowej może odbywać się w ramach wyznaczonych terenów mieszkaniowo- usługowych, w pierwszej kolejności stanowiących własność gminy.

**2. Główne kierunki i wskaźniki zagospodarowania i użytkowania terenów w strefach funkcjonalno-przestrzennych, w tym tereny wyłączone spod zabudowy oraz obszary wymagające przekształceń, rehabilitacji lub rekultywacji.**

**2.1. Podstawowe kierunki zagospodarowania przestrzennego i główne działania w wydzielonych strefach przedstawiają się następująco:**

**2.1.1. Strefy A - rozwoju funkcji rolniczych** - optymalizacja zagospodarowania przestrzennego obszaru dla jego wykorzystania na te cele przy założeniu pełnej zgodności zagospodarowania z wymogami ochrony środowiska przyrodniczego.

**2.1.2. Strefa B (B1 i B2) - rozwoju funkcji leśno - rolnych i rekreacyjno – wypoczynkowych** - wykorzystanie walorów krajobrazowo-przyrodniczych do rozwoju funkcji rekreacyjno - wypoczynkowych przy zachowaniu funkcji rolniczej i leśnej obszaru.

**2.1.3. Strefa C - rozwoju funkcji osadniczych (Centralna Strefa Rozwoju Urbanizacji)** – intensyfikacja zagospodarowania nierolniczego obszaru w celu jego wykorzystania dla koncentracji ludności pozarolniczej przy założeniu pełnej zgodności zagospodarowania z wymogami ochrony środowiska przyrodniczego

## 2.2. Podstawowe wskaźniki zagospodarowania i użytkowania terenu.

Na terenie gminy Świercze, w strefach A, B1 i B2 oraz C wyznaczono następujące tereny:

- RMU – tereny zabudowy mieszkaniowej jednorodzinnej oraz zagrodowej z możliwością lokalizacji usług (w budynkach mieszkalnych lub zabudowie towarzyszącej), w tym usług publicznych o uciążliwości nie wykraczającej poza granice własności oraz z możliwością lokalizacji zieleni urządzonej,
- MNL – tereny zabudowy letniskowej oraz mieszkaniowej i letniskowej, z możliwością lokalizacji usług o uciążliwości nie wykraczającej poza granice własności w budynkach mieszkalnych lub zabudowie towarzyszącej,
- U – tereny usług, w tym usług publicznych,
- P – tereny usług, produkcji, składów i magazynów,
- PG – tereny powierzchniowej eksploatacji surowców naturalnych,
- US – tereny sportu i rekreacji oraz zieleni urządzonej, sportu i rekreacji
- IT – tereny obiektów i urządzeń infrastruktury wodociągowej, kanalizacyjnej i gminnej infrastruktury technicznej,
- orientacyjny przebieg planowanej drogi wojewódzkiej Warszawa – Ciechanów wg uzgodnień z MZDW w jesieni 1011 r.,
- KK – tereny kolei (linia magistralna),
- ZC – tereny cmentarzy,
- ZPZ – tereny zabytkowych parków podworskich,
- WST – zbiorniki wodne o funkcji przeciwpożarowej i rekreacyjnej.

Dla wyżej wymienionych terenów, z wyłączeniem wprowadzonego terenu powierzchniowej eksploatacji surowców naturalnych PG-2, dopuszcza się adaptację istniejącej zabudowy, budowę nowych obiektów budowlanych oraz przebudowę istniejących, w tym dotyczących zabudowy zagrodowej w kierunku zabudowy mieszkaniowej jednorodzinnej. Dla zabudowy RMU i MNL dopuszcza się możliwość lokalizacji zabudowy towarzyszącej – budynków garażowych i gospodarczych oraz usług nieuciążliwych. Na terenie PG-2 dopuszcza się wyłącznie realizację obiektów kubaturowych, urządzeń komunikacyjnych oraz urządzeń pomocniczych bezpośrednio związanych z eksploatacją kopalini.

Na wyznaczonych terenach preferuje się:

- formę architektoniczną budynków dostosować do krajobrazu i otaczającej zabudowy,
- minimalną powierzchnię terenów biologicznie czynnych w powierzchni każdej działki dla:
  - RMU – zabudowa mieszkaniowa jednorodzinna: w strefie A - 50%, w strefach B – 60%; w strefie C – 45%
  - zabudowa zagrodowa: w strefie A i C – 40%, w strefach B – 50%;



KIERUNKI ZAGOSPODAROWANIA PRZESTRZENNEGO

- MNL – zabudowa mieszkaniowa jednorodzinna: w strefie A – 60%, w strefach B - 70%, w strefie C – 50%;  
– zabudowa letniskowa: w strefie A – 70%, w strefach B – 80%
- U, P: w strefach A i C – 15%, w strefach B – 35%;
- IT – 20%
- US – 50%.
- **maksymalną wysokość budynków dla:**
  - RMU – zabudowa mieszkaniowa – do dwóch kondygnacji nadziemnych (do okapu) plus poddasze użytkowe, zabudowa gospodarcza – do 6 m (do okapu) nad poziom terenu.
  - MNL – zabudowa mieszkaniowa – do dwóch kondygnacji nadziemnych (plus poddasze użytkowe), letniskowa – do dwóch kondygnacji nadziemnych w tym poddasze użytkowe; wysokość towarzyszącej zabudowy gospodarczej parterowej – maksymalnie 8,0 m (do okapu) nad poziom terenu;
  - U, P, WOH, US, IT, KS – 10-12 m, za wyjątkiem obiektów sakralnych i konstrukcji telekomunikacyjnych: 15 m;
- **geometrię dachu:**
  - RMU, MNL – zabudowa mieszkaniowa i letniskowa – dachy dwu – lub wielospadowe o nachyleniu połaci 30° – 45°;
  - budynki gospodarcze i garażowe: dachy o nachyleniu połaci 0° – 45°;
- **minimalną powierzchnię nowotworzonych działek budowlanych dla:**
  - RMU – nowa zabudowa mieszkaniowa jednorodzinna wolnostojąca: w strefach A i C – 800 m<sup>2</sup>, w strefach B – 1000 m<sup>2</sup>;  
– nowa zabudowa zagrodowa: w strefie A – 1000 m<sup>2</sup>, w strefach B – 1200 m<sup>2</sup>
  - MNL – zabudowa mieszkaniowa jednorodzinna wolnostojąca: w strefach A i C – 1000 m<sup>2</sup>, w strefach B – 1200 m<sup>2</sup>;
- **minimalną szerokość frontu** nowo wydzielanych działek budowlanych dla:
  - RMU – pod zabudowę mieszkaniową wolnostojącą – 20 m, dla zabudowy usługowo-mieszkaniowej i usługowej – 25 m
  - MNL – pod zabudowę mieszkaniową wolnostojącą: – 20,0 m a działek dla zabudowy usługowo-mieszkaniowej i usługowej – 25,0 m
- **Dopuszcza się:**
  - możliwości rozszerzenia terenu siedlisk rolniczych poza wyznaczony teren RMU, na sąsiednie tereny rolnicze;
  - możliwość realizacji obiektów usługowych i produkcyjnych o uciążliwości nie wykraczającej poza granice dysponowanego terenu;
  - na terenach U i P dopuszcza się możliwość realizacji zabudowy mieszkaniowej dla właściciela.
- **Zabrania się:**
  - groduzenia nieruchomości przyległych do powierzchniowych wód publicznych w odległości nie mniejszej niż 1,5 m od linii brzegu, a także zakazywania lub uniemożliwiania przechodzenia przez ten obszar;

KIERUNKI ZAGOSPODAROWANIA PRZESTRZENNEGO

- stosowania ogrodzeń przekraczających wysokość: 1,7 m, z zakazem stosowania ogrodzeń wykonanych z prefabrykowanych elementów betonowych co najmniej od strony dróg publicznych i w lasach.
- **Ustala się następujące minimalne odległości zabudowy:**
  - od korony rowów melioracyjnych – 3 m.
  - od linii brzegowej naturalnych cieków wodnych – 20 m;
  - od ściany lasów – zgodnie z przepisami odrębnymi;
  - dla terenów zabudowy położonych wokół terenu kolei (KK) - zgodnie z przepisami odrębnymi;
- **wskazniki parkingowe;** dla wszystkich terenów przeznaczonych pod zabudowę mieszkaniową, zagrodową, letniskową bądź usługową ustala się wymóg spełnienia na każdej działce budowlanej poniższych wskaźników parkingowych;
  - minimum 2 miejsca parkingowe na każdej działce budowlanej przeznaczonej pod zabudowę mieszkaniową jednorodziną lub zagrodową,
  - minimum 2 miejsca parkingowe na każdej działce budowlanej przeznaczonej pod zabudowę letniskową,
  - minimum 3 miejsca parkingowe na każde 100 m<sup>2</sup> powierzchni użytkowej usług,
  - minimum 2 miejsca parkingowe na 100m<sup>2</sup> powierzchni biurowej.

**2.3. Obszarami wyłączonymi spod zabudowy są:**

- tereny istniejących lasów ochronnych, pozostałe lasy i zadrzewienia oraz tereny planowanych dolesień,
- tereny rolne i nieużytki czasowo podtapiane wodami opadowymi,
- tereny wyznaczone jako tereny rekultywacji w kierunku leśnym (wodno-leśnym),
- tereny zlokalizowane w obszarze występowania udokumentowanego złoża kruszywa naturalnego oraz terenów górniczych, **z dopuszczeniem do realizacji na wprowadzonym terenie PG-2 wyłącznie obiektów kubaturowych, urządzeń komunikacyjnych oraz urządzeń pomocniczych bezpośrednio związanych z eksploatacją kopalni.**
- tereny w strefach technicznych towarzyszących kolei, liniom elektroenergetycznym wysokiego i średniego napięcia, gazociągowi wysokiego ciśnienia oraz w 50-cio metrowych strefach ochronnych wokół cmentarzy.

**2.4. Obszary przekształceń, rehabilitacji i rekultywacji** stanowią wyznaczone w miejscowościach: Bruliny, Chmielewo, Prusinowice, Świeszewko, Świerkowo; tereny rekultywacji w kierunku leśnym (wodno-leśnym) po zakończeniu eksploatacji surowców naturalnych.

**3. Obszary oraz zasady ochrony środowiska i jego zasobów, ochrony przyrody i krajobrazu kulturowego**

**3.1. Na terenie gminy Świercze występują obszary i obiekty objęte ochroną na podstawie ustawy o ochronie przyrody:**

**użytek ekologiczny** o powierzchni 1,49 ha położony w środkowo-wschodniej części gminy, na gruntach wsi Strzegocin, w leśnictwie Świercze oddz. 98g (Rozporządzenie Wojewody Ciechanowskiego nr 12/96 z dnia 30 października 1996 r.),

**3.2. pomniki przyrody** (Uchwała Nr 171/XXX/09 Rady Gminy Świercze z dnia 29 kwietnia 2009r dane uaktualnione – stan 2012 r. Tab .nr 1.

Lp.	Lokalizacja	Opis - dane uaktualnione – stan 2012 r.
1.	Strzegocin - teren parku	Jesion wyniosły obwód: 445 cm, wysokość: 28 m Dąb szypułkowy obwód: 465 cm, wysokość: 23 m Lipa drobnolistna: obwód: 207 cm, 245 cm, 265 cm, 345 cm – obwód dwóch pni; wysokość: 28 m
2	Gaj - teren byłego parku na skłonie w kierunku płd.-wsch	Jesion wyniosły obwód: 493 cm, wysokość: 18 m
3.	Bruliny - teren parku na pn.-zach. krańcu obiektu	8 lip drobnolistnych (tworzą krąg); obw.: od 200 do 260 cm, wysokość: 19 m
4.	Strzegocin - przed wejściem do kościoła	2 szt. lipy drobnolistne obwód: 540 i 450 cm,
5.	Świerkowo - teren parku nad stawem i na skraju drzewostanu	2 szt. białodrzewu obwód: 510 cm, 380 cm, wysokość: 21 m
6.	Świerkowo - teren dawnego parku w odl. 30 m od drogi Nasielsk – Nowe Miasto	Klon srebrzysty obwód: 480 cm, wysokość: 19 m
7.	Gaj – teren byłego wyrobiska	Głaz narzutowy obwód 933 cm,

W stosunku do pomników przyrody zakazuje się:

- niszczenia, uszkodzenia lub przekształcania obiektu - drzew;
- wykonywania prac ziemnych trwale zniekształcających rzeźbę terenu;
- uszkodzenia i zanieczyszczenia gleby;
- dokonywania zmian stosunków wodnych, jeżeli zmiany te nie służą ochronie przyrody albo racjonalnej gospodarce rolnej, leśnej, wodnej lub rybackiej;
- wylewania gnojowicy, z wyjątkiem nawożenia użytkowanych gruntów rolnych;
- zmiany sposobu użytkowania ziemi;
- umieszczania tablic reklamowych, ogłoszeń, napisów i innych znaków nie związanych z ochroną tych obiektów.

Ponadto w Studium proponuje się objęcie ochroną planistyczną wyznaczonych na rysunku Studium drzew o wysokich walorach krajobrazowych.

**3.3 Obszary i obiekty objęte ochroną na podstawie ustawy o ochronie zabytków i opiece nad zabytkami:**

**parki dworskie** w miejscowościach: Kowalewice Włościańskie (nr rej. A-171) i Strzegocin (nr rej. A-172) pochodzące z XIX w. chronione na podstawie ustawy z dnia 23 lipca 2003 r. o ochronie zabytków i opiece nad zabytkami oraz o zmianie niektórych innych ustaw (Dz. U. Nr 162, poz. 1568, 10, poz. 48, z późn. zmianami); ponadto pod względem roślinności wyróżniają się w gminie również parki dworskie w miejscowościach: Bruliny i Gąsiorowo. W związku z powyższym

zainwestowanie na tych terenach wymaga uwzględnienia obecności istniejącego drzewostanu.

### **3.4. Obszary i obiekty objęte ochroną na podstawie ustawy o ochronie gruntów rolnych i leśnych.**

**Grunty rolne** szczególnie wysokich klas bonitacyjnych, chronione na podstawie ustawy z dnia 03.02.1995r. o ochronie gruntów rolnych i leśnych (Dz.U. Nr 16, poz. 78 (z późniejszymi zmianami)).

### **3.5. Inne obszary chronione.**

- Na terenie Gminy został wyznaczony **System Przyrodniczy Gminy (SPG)** w celu ochrony funkcjonowania przyrodniczego – hydrologicznego, klimatycznego i biologicznego. Na obszarze SPG funkcji przyrodniczej podporządkowane są inne funkcje – takie jak produkcja rolnicza i leśna. Obszar SPG został wyodrębniony w oparciu o tereny lasów oraz dolin cieków wodnych i jest powiązany z terenami o wysokich walorach przyrodniczych poza obszarem gminy; na terenie SPG wskazuje się:
  - pozostawienie obszarów w dotychczasowym ekstensywnym użytkowaniu, w tym zakaz lokalizowania nowych terenów zabudowy, za wyjątkiem niezbędnej infrastruktury technicznej oraz terenów komunikacji,
  - zakaz naruszania walorów przyrodniczych i krajobrazowych,
  - zakaz naruszania stosunków wodnych służących dalszemu odwodnieniu tych terenów, likwidacji wszelkich zbiorników wodnych,
  - zakaz wykonywania prac ziemnych trwale zniekształcających rzeźbę terenu, w tym wydobywania kopalin, za wyjątkiem terenów eksploatacji kruszywa naturalnego wyznaczonych na rysunku Studium, prac związanych z realizacją niezbędnej infrastruktury technicznej oraz terenów komunikacji,
  - w obrębie dolin rzecznych wskazane jest zachowanie istniejących łąk i pastwisk z zadrzewieniami,
  - tereny leśne powinny być rozbudowywane o nowe obszary lasów, z nimi sąsiadujące, -
  - zakaz lokalizacji tablic reklamowych.
- **lasy ochronne (wodochronne)** występują w środkowej części gminy w Leśnictwie Świercze, Uroczysku Strzegocin. Są to lasy położone w obrębie wododziału między zlewnią rzeki Sony i Niestępówki,
- W celu ochrony stanu ilościowego wód powierzchniowych i podziemnych wskazana jest budowa nowych i odbudowa istniejących obiektów hydrotechnicznych służących małej retencji. Istnieją potencjalne możliwości poprawy bilansu wodnego poprzez m.in. budowę zbiornika retencyjnego na rzece Kolnicy w rejonie miejscowości Kościeszce.

### **3.6. Ochrona przed uciążliwościami – emisją zanieczyszczeń, hałasu i drgań, promieniowaniem elektromagnetycznym, Zakłada się:**

- przestrzeganie zasady ograniczającej uciążliwość obiektu do granic działki właściciela tego obiektu (nie dotyczy inwestycji celu publicznego z zakresu łączności publicznej);
- zakaz lokalizacji przedsięwzięć mogących spowodować przekroczenie standardów jakości środowiska oraz zagrożenie funkcjonowania lokalnych ekosystemów na terenie SPG, a także zagrożenie dla zdrowia ludzi

w obrębie terenów zamieszkania. Zakaz ten nie dotyczy inwestycji celu publicznego takich jak drogi i infrastruktura techniczna;

- zakaz odprowadzania do wód powierzchniowych i gruntu ścieków nieoczyszczonych lub niedostatecznie oczyszczonych;
- zachowanie stref ochrony bezpośredniej (10 m) oraz bezwzględny przestrzeganiu zasad gospodarowania w strefie ochrony pośredniej ustanowionej dla studni stanowiących ujęcia wód komunalnych;
- wprowadzanie rozwiązań technicznych ograniczających uciążliwość akustyczną dróg wojewódzkich od terenów chronionych (zabudowy mieszkaniowej lub innej zabudowy, gdzie na stałe przebywają ludzie) oraz ograniczenie lokalizowania zabudowy przeznaczonej na stały pobyt ludzi w odległości minimalnej od zewnętrznej krawędzi jezdni – wg przepisów odrębnych;
- dopuszczalny poziom hałasu w środowisku w poszczególnych rodzajach terenów musi być zgodny z przepisami odrębnymi. Zaliczenie do terenów chronionych powinno nastąpić na etapie sporządzania miejscowego planu zagospodarowania przestrzennego;
- w celu zmniejszenia uciążliwości związanej z hałasem komunikacyjnym rozwój systemów komunikacji rowerowej wzdłuż dróg publicznych;
- niewprowadzanie nowej zabudowy mieszkaniowej w promieniu 100 m od oczyszczalni ścieków w Ostrzeniewie;
- zgodnie z Ustawą o cmentarzach i chowaniu zmarłych i Rozporządzeniem Ministra Gospodarki Komunalnej z dn. 25.08.1959r. w sprawie określenia, jakie tereny pod względem sanitarnym są odpowiednie na cmentarze wokół istniejących cmentarzy w miejscowościach Klukowo i Strzegocin należy utrzymać strefy sanitarne, w obrębie których obowiązują przepisy ww. aktów prawnych;
- stosowanie stref ochronnych wzdłuż linii wysokiego i średniego napięcia ze względu na ochronę przed oddziaływaniem elektromagnetycznym. Dla przewodów WN 110kV wskazane jest wprowadzenie pasa ograniczonego użytkowania o szerokości 20,0 m, zaś dla linii średniego napięcia 7,5m.

#### 4. Obszary i zasady ochrony dziedzictwa i zabytków oraz dóbr kultury współczesnej

4.1. Wartości kulturowe gminy chronione są na podstawie ustawy z dnia 23 lipca 2003 r. o ochronie zabytków i opiece nad zabytkami oraz o zmianie niektórych innych ustaw (Dz. U. Nr 162, poz. 1568, 10, poz. 48, z późn.i zmianami) i pozostające pod nadzorem Mazowieckiego Wojewódzkiego Konserwatora Zabytków:

##### 4.1.1. obiekty wpisane do rejestru zabytków (Tab. nr 2)

	Miejscowość	Obiekt	nr rej.	okres powstania
1	Gąsiorowo	Zespół kościoła filialnego p.w. św. Mikołaja: - kościół drewniany - dzwonnica drewniana - drzewostan na cm. przykości.	A-127 z dn. 02.04.1962 r.	XVIIIw. 1792 r. 1887-1889
2	Gąsiorówek	Park podworski (pozostałość)	A-324 z dn. 07.04.1998 r.	koniec XIXw.
3	Klukowo	dwór murowany (ruina)	A-256 z dn. 14.01.1992	1923 r.

KIERUNKI ZAGOSPODAROWANIA PRZESTRZENNEGO

		(spłonął VIII 1990r.)		
4	Kościeszce	Cmentarzysko wczesnośredniowieczne	A-194/79-881/70WA z dn. 30.11.1970	XI w.
5	Kościeszce	Zespół podworski: - dwór murowany - pozostałości parku	A-32 z dn. 13.02.2003 r.	XIX w. poł XIX w.
6	Kościeszce	Aleja kasztanowcowa z brukową nawierzchnią	A-33 z dn. 13.02.2003 r.	
7	Kowalewice Włociańskie	Zespół podworski: - dwór murowany - park	A-171 z dn. 01.03.1976 r.	XIX-XX w. 1912 r. koniec XIX w.
8	Strzegocin	Zespół klasztorny pobernardyński: - Kościół p.w. Matki Boskiej, Szkaplerznej, murowany - klasztor murowany	A-115 z dn. 19.03.1962 r.	1740 r. XVIII w.
9	Strzegocin	Zespół podworski: - dwór murowany, - czworak murowany, - park krajobrazowy (pozost.)	A-172 z dn. 01.03.1976 r.	XIX w. 3 ćw. XIX w. XIX w.

W stosunku do obiektów wpisanych do rejestru zabytków:

- obowiązuje ochrona: historycznego układu zagospodarowania przestrzeni, podziałów parcelacyjnych, historycznego sposobu zabudowy posesji, historycznych nawarstwień kulturowych pod współczesną powierzchnią gruntu, układu zieleni, ukształtowania terenu,
- obowiązuje bezwzględny priorytet wymogów konserwatorskich; wszelkie zamierzenia inwestycyjne i prace remontowe prowadzone w granicach strefy ochrony konserwatorskiej wymagają uzgodnienia i uzyskania warunków oraz wytycznych konserwatorskich Mazowieckiego Wojewódzkiego Konserwatora Zabytków,
- gabaryty i charakter nowej zabudowy w strefie ochrony konserwatorskiej powinien być dostosowany do skali urbanistycznego zespołu zabytkowego oraz posiadać cechy rodzimej architektury, z zastosowaniem wytycznych i postulatów służb konserwatorskich;
- Wszelkie remonty winny być wykonywane z zastosowaniem tradycyjnych materiałów (kamień, cegła, drewno, dachówka ceramiczna); nowe realizacje powinny nawiązywać do historycznej kompozycji przestrzennej w zakresie sytuacji, skali, bryły, podziałów architektonicznych oraz być indywidualnie analizowane i zatwierdzane przez odpowiednie służby Mazowieckiego Wojewódzkiego Konserwatora Zabytków;
- Wszelkie zmiany planowane na podstawie dokumentacji projektowej w obrębie strefy ochrony konserwatorskiej wymagają uzgodnienia ze służbami Mazowieckiego Wojewódzkiego Konserwatora Zabytków na etapie zgłoszenia zamiaru budowy i prowadzenia robót budowlanych lub uzyskiwania pozwolenia na budowę.
- obowiązuje zakaz wprowadzania nowych dominant architektonicznych w polu ekspozycji i widoku na przedmiot podlegający ochronie konserwatorskiej,
- obowiązuje zakaz lokalizacji obiektów wielkogabarytowych i obiektów o funkcjach uciążliwych.

#### 4.1.2. Obiekty nieruchome znajdujące się w ewidencji zabytków (Wojewódzkiej (WEZ) i Gminnej (GEZ)).

**KIERUNKI ZAGOSPODAROWANIA PRZESTRZENNEGO**

Wojewódzka Ewidencja Zabytków i Gminna Ewidencja Zabytków obejmuje obiekty wpisane do Rejestru zabytków (tabela nr 2), oraz poniżej wymienione obiekty nieruchomości znajdujące się poza Rejestrem oraz stanowiska archeologiczne wymienione w tabeli Nr 3:

- **Bruliny:**
  - Pozostałości parku dworskiego z kończ XIX w.,
  - Budynek mieszkalny nr 11, mur./drewn. z ok. 1930 r.
- **Klukowo:**
  - cmentarz parafialny rzymsko – kat.
- **Kowalewice Nowe:**
  - kapliczka przydrożna z 1 ćw. XX w..
- **Strzegocin:**
  - dom nr 25, drewniany z ok. 1900 r.
  - dom nr 55, drewniany z 1 ćw. XX w.
  - kapliczka przydrożna z XVIII w.,
  - cmentarz parafialny rzymsko-kat. z 1 poł. XX w.
- **Świercze:**
  - ul. Pułtуска, dom nr 32 drewniany z 1 ćw. XX w.,
- **Świeszewo:**
  - kapliczka przydrożna murowana z 1897 r.,
- **Wyrzyki:**
  - Wiatrak drewniany z XIX w.

W stosunku do obiektów **wskazanych do ochrony, a nie wpisanych do rejestru zabytków** znajdujące się w **ewidencji zabytków** (Wojewódzkiej (WEZ) i Gminnej (GEZ) ustala się obowiązek uzgadniania wymiany budynków w złym stanie technicznym oraz wszelkich prac remontowych dot. tych obiektów ze służbami Mazowieckiego Wojewódzkiego Konserwatora Zabytków.

**4.1.3. stanowiska archeologiczne (Tab.nr 3).**

**obszar nr 47-63**

Lp	Miejscowość	nr stanowiska na obszarze	typ stanowiska	chronologia	kultura
1	Bruliny	41	osada	średniowieczna	staropolska

**obszar nr 47-64**

Lp	Miejscowość	nr stanowiska na obszarze	typ stanowiska	chronologia	kultura
1	Bylice	6	śląd osadniczy	wczesne średniow XV – XVI w.	łużycka
2	Bylice	7	śląd osadniczy osada	mezolit XVI – XVII w.	
3	Bylice	8	śląd osadniczy osada	wczesne średniow. XVI – XVII w.	
4	Bylice	9	śląd osadniczy osada	wczesne średniow XV – XVIII w.	
5	Bylice	10	śląd osadniczy osada	wcz. Średni XVI – XVII w.	
6	Bylice	11	śląd osadniczy	wczesne średniow. XVI – XVII w.	
7	Bylice	12	śląd osadniczy osada	wczesne średniow XVI w.	

KIERUNKI ZAGOSPODAROWANIA PRZESTRZENNEGO

8	Bylice	13	osada	XV – XVIw.	
9	Bylice	14	śląd osadniczy osada	wczesne średniow XVI w.	
10	Bylice	15	osada	XVI w.	
11	Bylice	16	śląd osadniczy osada	wczesne średniow. XVI – XVI w.	
12	Bylice	17	śląd osadniczy osada	wczesne średniow. XVI – XVII w.	
13	Bylice	18	śląd osadniczy	XIII – XIV w.	
14	Bylice	19	śląd osadniczy	starożytność XVI – XVII w.	
15	Bylice	20	śląd osadniczy	wczesne średniow	
27	Bylice	21	śląd osadniczy	XIV – XV lw.	
16	Bylice	22	osada	starożytność	
17	Bylice	23	śląd osadniczy	starożytność późne średniow.	
18	Wyrzyki	24	śląd osadniczy	wczesne średniow XVI – XVII w.	
19	Wyrzyki	25	osada	wczesne średniow XV – XVII w	
20	Wyrzyki	26	śląd osadniczy osada	wczesne średniow XVI – XVIIw.	
21	Wyrzyki	27	śląd osadniczy osada osada	starożytność wczesne średniow XV – XVII w.	
22	Wyrzyki	28	śląd osadniczy osada osada	starożytność wczesne średniow XIV/XV– XV w.	
23	Wyrzyki	29	śląd osadniczy	XVII – XVIIIw.	
24	Wyrzyki	30	osada	XV – XVI w.	
25	Wyrzyki	31	śląd osadniczy osada	X – XIIw. XVI – XVII w.	
26	Wyrzyki	32	osada	XVw.	
27	Wyrzyki	33	śląd osadniczy	XVI – XVII w.	
28	Klukowo	34	śląd osadniczy	starożytność wczesne średniow XVI – XVII w.	
29	Klukowo	35	śląd osadniczy	XVI – XVIIw.	
30	Klukowo	36	osada	XIII – XIV w. XIV – XV w.	
31	Klukowo	37	śląd osadniczy	wczesne średniow XIV – XV w. XVII – XVIII w	
32	Klukowo	38	śląd osadniczy	XVI w.	
33	Klukowo	39	śląd osadniczy	XIV – XV w.	
34	Klukowo	40	śląd osadniczy	XV – XVI w.	
35	Klukowo	41	śląd osadniczy	XVI – XVI w.	
36	Klukowo	42	śląd osadniczy	XVII w.	
37	Klukowo	43	śląd osadniczy	starożytność XV lw.	
38	Klukówek	44	śląd osadniczy	XV – XV w.	
39	Klukówek	45	śląd osadniczy	XI – XIII w.; XV w.	
40	Klukówek	46	osada	wczesne średniow. XVI – XVII lw.	
41	Gaj	47	osada	XV – XVIII w.	
42	Gaj	48	śląd osadniczy osada	starożytność XV – XVIII w.	



KIERUNKI ZAGOSPODAROWANIA PRZESTRZENNEGO

43	Gaj	49	śląd osadniczy	starożytność wczesne średniow.	
			osada	XV – XVII w.	
44	Gaj	50	osada	XVI – XVII w.	
45	Gaj	51	osada	XV – XVII w.	
46	Gaj	52	osada	XIV – XVI w.	
47	Gaj	53	śląd osadniczy	XV – XV w.	
48	Gaj	54	śląd osadniczy	wczesne średniow. XV – XVII w.	
49	Godacze	55	śląd osadniczy	XV w.	
50	Godacze	56	śląd osadniczy	XV w.	
51	Godacze	57	śląd osadniczy	XVII w.	
52	Godacze	58	śląd osadniczy	XIV w.	
53	Godacze	59	śląd osadniczy	XV – XVI w.	
54	Godacze	60	osada	XV – XVIII w.	
55	Godacze	61	osada	XV – XVI w.	
56	Godacze	62	śląd osadniczy	wczesne średniow. XIV w. XVI – XVII w	
57	Godacze	63	Osada śląd osadniczy	wczesne średniow. XVI – XVI w.	
58	Prusinowice	64	śląd osadniczy	XIV w.	
59	Prusinowice	65	śląd osadniczy	XV w.	
60	Prusinowice	66	śląd osadniczy	wczesne średniow. XV – XVI w.	
61	Prusinowice	67	śląd osadniczy	wczesne średniow. XV – XVI w.	
62	Prusinowice	68	śląd osadniczy	XIV – XVI w.	
63	Prusinowice	69	śląd osadniczy osada	wczesne średniow. XVI – XVII w.	
64	Prusinowice	70	śląd osadniczy	starożytność wczesne średniow.	
			osada	XIV – XVI w.	
65	Prusinowice	71	śląd osadniczy	XVI – XVII w.	
66	Prusinowice	72	śląd osadniczy	XV – XVI w.	
67	Prusinowice	73	śląd osadniczy	XIII w. XIV w.	
68	Prusinowice	74	osada	XVI – XVI w.	
69	Prusinowice	75	osada	XVI w.	
70	Prusinowice	76	śląd osadniczy	XV – XV w.	
71	Prusinowice	77	osada	X – XI w. XV – XVI w.	
72	Prusinowice	78	osada	XI – XVIII w.	
73	Prusinowice	79	osada	XII – XIII w. XIV – XVI w.	
74	Prusinowice	80	osada	XV – XVII w.	
75	Prusinowice	81	śląd osadniczy osada	XIV w. XV – XVI w.	
76	Prusinowice	82	śląd osadniczy osada	XII – XIII w. XV – XVII w.	
77	Prusinowice	83	śląd osadniczy	XV – XVI w.	
78	Prusinowice	84	śląd osadniczy	XV – XVI w.	
79	Prusinowice	85	śląd osadniczy	XVI w.	
80	Ostrzeniewo	86	osada	XVI – XVII w.	
81	Ostrzeniewo	87	osada	wczesne średniow. XVI – XVII w.	
82	Sulkowo	88	osada	XV – XVI w.	

KIERUNKI ZAGOSPODAROWANIA PRZESTRZENNEGO

83	Sulkowo	89	śląd osadniczy	XV – XVI w.	
84	Sulkowo	90	śląd osadniczy osada	wczesne średniow. XV – XVIIw.	
85	Sulkowo	91	osada	wcz. średn. – XVII w.	
86	Sulkowo	92	osada	wczesne średniow. XV – XVI w.	
87	Sulkowo	93	osada	XIV – XVI w.	
88	Sulkowo	94	śląd osadniczy osada	wczesne średniow. XIV – XV lw.	
89	Sulkowo	95	śląd osadniczy osada	wczesne średniow. XV – XV w.	
90	Sulkowo	96	śląd osadniczy	XVI – XVII w.	
91	Sulkowo	97	osada	XIV – XVII w.	
92	Sulkowo	98	śląd osadniczy	XVI – XVII w.	
93	Sulkowo	99	śląd osadniczy	XV – XVII w.	
94	Sulkowo	100	śląd osadniczy	XV – XVI w.	
95	Sulkowo	101	śląd osadniczy	XVI w.	
96	Sulkowo	102	śląd osadniczy	XVI w.	
97	Sulkowo	103	osada	XVI – XVII w.	
98	Sulkowo	104	śląd osadniczy	XV – XVI w.	
99	Sulkowo	105	śląd osadniczy	XV – XVI w.	
100	Sulkowo	106	śląd osadniczy	XIII w. XIV – XV w.	
101	Sulkowo	107	śląd osadniczy	XV – XVI w.	
102	Sulkowo	108	śląd osadniczy	wczesne średniow. XVI w.	
103	Sulkowo	109	osada	XV – XVII w.	
104	Sulkowo	110	śląd osadniczy	wczesne średniow. XV – XVI w.	
105	Sulkowo	111	śląd osadniczy	XIV w. XVI w.	
106	Sulkowo	112	śląd osadniczy osada	wczesne średniow. XV – XVI lw.	
107	Sulkowo	113	osada	XVII – XVIII w.	
208	Sulkowo	114	śląd osadniczy osada	wczesne średniow. XVI w.	
109	Dziarno	115	śląd osadniczy osada	starożytność wczesne średniow. XIV – XV w.	
110	Kościeszce	116	śląd osadniczy	XVI – XVII w.	
111	Strzegocin	117	śląd osadniczy	wczesne średniow. XV – XVI w.	
112	Strzegocin	118	osada	XV – XVII w.	
113	Strzegocin	119	śląd osadniczy	starożytność wcz. średn.	
			osada	XVI – XVIII w.	
114	Strzegocin	120/47-64	śląd osadniczy	XVI – XVII w.	
115	Strzegocin	121/47-64	śląd osadniczy	XIV – XV w.	
116	Strzegocin	122/47-64	osada	XVI – XVII w.	
117	Strzegocin	123/47-64	śląd osadniczy osada	wcz. średn. XV – XVIw.	
118	Strzegocin	124/47-64	osada	XVI – XVII w.	
119	Strzegocin	125/47-64	śląd osadniczy	XVII – XVIII w.	
120	Strzegocin	126/47-64	śląd osadniczy	XV – XVI w.	
121	Strzegocin	127/47-64	śląd osadniczy	XV – XVI w.	

KIERUNKI ZAGOSPODAROWANIA PRZESTRZENNEGO

122	Strzegocin	128/47-64	śląd osadniczy	XV w.	
123	Strzegocin	129/47-64	śląd osadniczy	XVI w.	
124	Strzegocin	130/47-64	śląd osadniczy	XVI w.	
125	Strzegocin	131/47-64	śląd osadniczy	XVI – XVII w.	
126	Strzegocin	132/47-64	śląd osadniczy	XV w.	
128	Bylice	133/47-64	Osada śląd osadniczy	wcz. średn. XVI – XVII w.	

obszar nr 47 – 65

Lp	Miejscowość	nr stanowiska na obszarze	typ stanowiska	chronologia	kultura
1	Gąsiorowo	47-65	śląd osadniczy	XV – XVI w.	
2	Gąsiorowo	47-65	śląd osadniczy	XV – XVI w.	
3	Gąsiorowo	47-65	śląd osadniczy	XIV – XVI w.	
4	Gąsiorówek	47-65	śląd osadniczy	XIV – XV w.	

obszar nr 48 - 63

Lp	Miejscowość	nr stanowiska na obszarze	typ stanowiska	chronologia	kultura
1	Świeszewo	13/48-63	śląd osadniczy osada	starożytność wczesne średniow.	
2	Świeszewko	14/48-63	śląd osadniczy	starożytność	
3	Bruliny	15/48-63	śląd osadniczy	starożytność	
4	Bruliny	16/48-63	osada	XIII – XIV w.	
5	Bruliny	17/48-63	śląd osadniczy osada	starożytność XIV – XV w.	
6	Świeszewo	18/48-63	Osada śląd osadniczy	wczesne średniow. nowożytność	
7	Świeszewo	19/48-63	osada	XII – XIII w.	
8	Świeszewo	20/48-63	osada	okres wpl. rzym. wczesne średniow.	
9	Świeszewo	21/48-63	osada	okres wpl. rzym.	
10	Bruliny	23/48-63	śląd osadniczy	starożytność	
11	Bruliny	24/48-63	śląd osadniczy	starożytność	
12	Świerkowo	25/48-63	osada	XIV, XV, XVI w.	

Dla terenów położonych na obszarach stanowisk archeologicznych ustala się obowiązek:

- uzgadniania decyzji o pozwoleniu na budowę ze służbami Mazowieckiego Wojewódzkiego Konserwatora Zabytków,
- powiadamiania inwestorów o konieczności przeprowadzania:
  - archeologicznych badań wykopaliskowych - wyprzedzających planowane zmiany oraz inwestycje,
  - prac archeologicznych przy robotach ziemnych związanych z inwestycją i trwałym zagospodarowaniem terenu - z rygiem ich zmiany na archeologiczne badania wykopaliskowe, w przypadku ujawnienia w trakcie robót ziemnych - obiektów archeologicznych, wyprzedzających działania inwestycyjne,

- o zakres badań i prac archeologicznych wymienionych w pkt. 2 ustalają służby Mazowieckiego Wojewódzkiego Konserwatora Zabytków na etapie zgłoszenia zamiaru budowy i prowadzenia robót budowlanych lub uzyskiwania pozwolenia na budowę.

#### 4.1.4. zabytkowe parki podworskie (Tab. nr 4)

Miejscowość	rodzaj parku	nr rej. zabytków	ores powstania
Bruliny	podworski		XIXw.
Gaj	podworski		XIXw.
Gąsiorówek	podworski	415/98	XIXw.
Kościeszce	podworski		XIXw.
Kowalewice Włociańskie	podworski	156/76	XIXw.
Strzegocin	podworski	157/76	XIXw.

Na terenach zabytkowych parków podworskich **obowiązuje:**

- nakaz ochrony i zachowania istniejącego drzewostanu, w szczególności starodrzewu,
- nakaz uporządkowania przestrzennego i utrzymania obecnie istniejącego sposobu użytkowania,
- zakaz lokalizacji obiektów kubaturowych,
- wszelkie zmiany planowane na podstawie dokumentacji projektowej w obrębie obszaru objętego ochroną wymagają uzgodnienia ze służbami Mazowieckiego Wojewódzkiego Konserwatora Zabytków na etapie zgłoszenia zamiaru budowy i prowadzenia robót budowlanych lub uzyskiwania pozwolenia na budowę.

#### 4.2. Do objęcia ochroną wskazuje się:

**miejscowości o dobrze zachowanym historycznym układzie przestrzennym; w gminie Świercze miejscowością taką jest Strzegocin - działania inwestycyjne w Strzegocinie nie powinny zmieniać jego układu komunikacyjnego oraz charakteru zabudowy;**

**historyczny trakt komunikacyjny Nasielsk - Pułtusk przez Strzegocin i Gąsiorowo,**

**pozostałości po dawnych założeniach dworskich, które należy objąć ochroną dla zachowania tych jedynek już reliktyw dawnej własności szlacheckiej (ziemiańskiej) oraz formy osadnictwa i gospodarki rolnej. Ich usytuowanie w powiązaniu z terenami atrakcyjnymi krajobrazowo i przyrodniczo, ~~czy po prostu~~ z terenami wsi, daje możliwość ich adaptacji, rewaloryzacji na cele usługowe i wypoczynkowe lub mieszkaniowe;**

**związane z historią regionu cmentarze oraz figurki i krzyże przydrożne, często oznaczające miejsca dawnych mogił (nie można zatem zmieniać ich usytuowania) wymagają dbania i ochrony,**

#### 4.3. Zasady obowiązujące przy planowaniu nowych inwestycji:

*planowanie rozwiązań przestrzennych poszczególnych miejscowości winna uwzględniać ciągłość w kształtowaniu charakterystycznych dla nich parcelacji,*

*nowa zabudowa wiejska winna nawiązywać swym rozplanowaniem, skalą, materiałem i detalem do istniejącej w rejonie starej, tradycyjnej zabudowy;*

*zachowaną zabudowę historyczną należy adaptować na cele kulturowe, rekreacyjne, letniskowe czy usługowe. Nowa zabudowa mieszkaniowa winna być ograniczona w zasadzie do parterowej z poddaszem użytkowym.*

#### 5. Kierunki i zasady kształtowania rolniczej i leśnej przestrzeni produkcyjnej

*W celu realizacji zadań związanych z kształtowaniem rolniczej i leśnej przestrzeni produkcyjnej ustala się następujące kierunki i zasady związane z ochroną gleb oraz kompleksów leśnych:*

##### 5.1. Dla ochrony gleb oraz form geomorfologicznych położonych poza terenami zabudowanymi zakłada się ochronę i przeciwdziałanie ich degradacji zgodnie z obowiązującymi przepisami odrębnymi:

- *ochrona gleb powinna być zgodna z Ustawą o ochronie gruntów rolnych i leśnych z dn. 03.02.1995r. (Dz. U. z 2017 r. poz. 1161). Ochronie podlegają grunty rolne klas bonitacyjnych I-III. Z tego względu w pierwszej kolejności można zmieniać przeznaczenie gruntów rolnych, niskich i średnich klas bonitacyjnych (IV, V i VI klasa bonitacyjnej) oraz nieużytków. Na gruntach klasy I-III zakazuje się wprowadzania zabudowy oraz zalesień;*
- *dopuszcza się wprowadzanie zalesień na gruntach mineralnych klasy IV, V i VI na terenach oznaczonych na rysunku Studium jako tereny gruntów ornyczych o IV i niższych klas bonitacyjnych poza obszarami dolin cieków wodnych, w obrębie łąk i pastwisk oraz poza obszarami podmokłych zagłębień;*
- *prowadzenie racjonalnej gospodarki na gruntach wykorzystywanych rolniczo, z ograniczaniem działań mających wpływ na przyspieszoną erozję i wynikającą z tego degradację warstwy glebowej;*
- *zachowanie istniejących lasów i zadrzewień lub uzupełnienie ich na terenach narażonych potencjalnie na erozję wodną i wietrzną;*
- *zapobieganie procesom degradacji i dewastacji gruntów rolnych, powstającym w skutek działalności nierolniczej;*
- *zachowanie torfowisk i oczek wodnych jako naturalnych zbiorników wodnych.*

##### 5.2. Na terenach rolnych w zakresie urządzeń melioracji wodnej ustala się:

- *obowiązek zapewnienia funkcjonowania istniejących urządzeń melioracyjnych pełniących funkcję odbiorników wód opadowych i roztopowych;*
- *wydzielenie wzdłuż rowów melioracyjnych nieogrodzonych pasów technicznych wolnych od zabudowy i trwałych ogrodzeń o szerokości umożliwiającej dostęp do rowów w stopniu wystarczającym na ich konserwację;*
- *zakaz odprowadzania do rowów melioracyjnych ścieków i innych zanieczyszczeń oraz ujmowania z nich wody;*
- *zachowanie równowagi biologicznej i przyrodniczej przy wykonywaniu robót melioracyjnych i realizacji niezbędnych urządzeń melioracji wodnej;*

- przy realizacji wszelkich inwestycji na terenach zmeliorowanych, przed realizacją nowych inwestycji, należy uwzględnić istniejące urządzenia melioracyjne pod nadzorem Wojewódzkiego Zarządu Melioracji Wodnych.

**5.3. Ochrona kompleksów leśnych** powinna być zgodna z przepisami odrębnymi, w tym Ustawą o ochronie gruntów rolnych i leśnych z dn. 03.02.1995r. (Dz. U. z 2017 r. poz. 1161). Gospodarka leśna na terenach leśnych jest prowadzona według planu urządzania lasów zgodnie z zasadami proekologicznej gospodarki leśnej, a ponadto:

- dopuszcza się zwiększenie lesistości na terenach gleb niskich klas bonitacyjnych oraz nieużytkach zgodnie z Ustawą o lasach z dnia 28.09.1991r. (Dz.U. Nr 101, poz. 444, z późn. zm., art.14) oraz przepisami odrębnymi;
- zachowuje się szczególną ochronę lasów wyznaczonych decyzją Ministra, na terenie leśnictwa Świercze i Uroczysko Strzegocin, w obrębie wododziału między zlewniami Sony i Niestępówki, pełniące funkcje wodochronne (m.in. regulują spływy powierzchniowe i sprzyjają retencji wód);
- Studium nakłada obowiązek ochrony zadrzewień śródpolnych, przydrożnych i nadwodnych za wyjątkiem niezbędnych działań związanych z budową lub modernizacją infrastruktury komunikacyjnej i technicznej.

**5.4. Tereny lokalnych wyrobisk** piasku i żwiru powinny podlegać rekultywacji na cele rolnicze, leśne, wodno-leśne lub rekreacyjno-usługowe zgodnie z Ustawą o ochronie gruntów rolnych i leśnych z 03.02.1995 r. (Dz. U. z 2017 r. poz. 1161).

**5.5. Przemysłowa hodowla i chów zwierząt oraz drobiu.** Na obszarze całej gminy Świercze **zakazuje się** lokalizacji nowych inwestycji związanych z chowem i hodowlą zwierząt oraz drobiu o **przemysłowym charakterze produkcji**.

**6. Kierunki rozwoju komunikacji i infrastruktury technicznej.**

**6.1. Komunikacja.**

**6.1.1. W pierwszym etapie zakłada się:**

**modernizację magistrali kolejowej E-65 i dostosowywanie jej do prowadzenia ruchu o prędkości 200 km/h) i zapewnienie dogodnego sposobu przekraczania linii kolejowej przez pojazdy i ludzi, przede wszystkim w rejonie miejscowości gminnej;**

**modernizację i sukcesywna poprawa jakości i stanu technicznego głównych dróg na terenie gminy:**

**dróg wojewódzkich:**

**nr 632 Płońsk - Nasielsk – Marki (Warszawa),**

**nr 620 Nowe Miasto – Strzegocin – Przewodowo Parcele (Pułtusk),**

**(poszerzenie drogi, poprawa geometrii i parametrów technicznych – dostosowanie do parametrów drogi głównej, wybudowanie obwodnic: w Świerczach i Strzegocinie oraz przebudowa skrzyżowań z drogami powiatowymi),**

**dróg powiatowych stanowiących szkielet układu komunikacyjnego gminy i tworzących ważne powiązania zewnętrzne:**

- nr 1821W Gąsiorowo – Winnica, kl. Z;
- nr 2421W Nasielsk – Klukowo - Gąsocin – Ciechanów , kl. Z;
- nr 2422W Nasielsk – Strzegocin – Szyszki - Gołymin Ośrodek, kl. Z;
- nr 2423W Nasielsk – Prusinowice – Kościeszce – Strzegocin, kl. Z;

KIERUNKI ZAGOSPODAROWANIA PRZESTRZENNEGO

- nr 3420W Klukowo – Świerkowo, kl. Z;
- nr 3044W Nowe Miasto - Kałużyn, kl. L;
- nr 3419W Kowalewice - Gołębie, kl. L. (zmiana przebiegu.)

**obsługę komunikacyjną nowo wyznaczanych terenów rozwojowych (głównie w miejscowości gminnej) odbywać się będzie przy ograniczeniu ilości włączeń komunikacyjnych do drogi wojewódzkiej, poprzez realizację zbierających ruch ulic lokalnych.**

**6.1.2. W drugim etapie przewidziana jest:**

- budowa nowego połączenia Warszawy z Ciechanowem – drogi wojewódzkiej przez Nasielsk, Prusinowice, Gaj, Sońsk (przebieg trasy tej drogi dokonano w uzgodnieniu z MZDW w Warszawie, w jesieni 2011 r.).
- weryfikacja kategoryzacji dróg gminnych - pozostawienie w tej kategorii dróg powiązań miejscowości między sobą oraz z siecią dróg układu nadrzędnego; przesunięcie do kategorii dróg wewnętrznych ciągów komunikacyjnych stanowiących połączenia z terenami użytków rolnych i lasami,
- sukcesywna modernizacja i poprawa jakości i stanu technicznego dróg powiatowych, gminnych i lokalnych,

**urządzenie ulic wiejskich - sukcesywna poprawa parametrów technicznych- i ruchowych ulic wiejskich oraz podnoszenie poziomu bezpieczeństwa komunikacyjnego szczególnie na ciągach ulic o największym natężeniu ruchu, przenoszących ruch tranzytowy, np. poprzez działania zmierzające do uspokojenia ruchu, jak też poprawy warunków bezpieczeństwa ruchu pieszego z uwzględnieniem osób niepełnosprawnych oraz ruchu rowerowego;**

**budowa chodników i miejsc parkingowych w rejonie obiektów usługowych.**

**realizacja ścieżek i tras rowerowych na kierunkach szczególnie intensywnie wykorzystywanych przez rowerzystów oraz w celu powiązań z terenami atrakcyjnymi krajobrazowo i pod względem rekreacyjnym oraz do turystyczno-rekreacyjnej penetracji tych terenów. Ścieżki rowerowe powinny być prowadzone zwłaszcza wzdłuż:**

- drogi wojewódzkiej nr 620 w kierunku Nowego Miasta i nowej drogi wojewódzkiej z Warszawy przez Nasielsk do Ciechanowa;
- dróg powiatowych nr:
  - 2422W Nasielsk – Strzegocin,
  - 2421W Nasielsk – Gąsocin,
  - 2422W Strzegocin - Gołymin Ośrodek,
  - 2423W Nasielsk – Prusinowice,
  - 1821W Gąsiorowo – Winnica,
  - 3420W Klukowo – Świerkowo;
- dróg gminnych i lokalnych w relacjach:
  - Klukówek – Bruliny,
  - Wyrzyki – Świercze,
  - Wyrzyki - Godacze - Prusinowice
  - Strzegocin - Kosiorowo – Gąsiorowo,
  - Strzegocin – Brodowo.

**6.2. Gospodarka wodno – ściekowa**

### 6.2.1. Zaopatrzenie w wodę

W zakresie zaopatrzenia w wodę sytuacja w gminie przedstawia się zadawalająco. Niemal 100 % ludności gminy objętych jest dostawą wody z sieci o łącznej długości ok. 150 km; są to:

- 2 sieci wodociągów mających ujęcia na terenie gminy Świercze:
  - (Wodociąg: "ŚWIERCZE", – bazujący na ujęciu składającym się z dwóch studni wierconych o głębokościach 90,88 m i zatwierdzonych zasobach  $Q=45 \text{ m}^3/\text{h}$ ., obsługuje miejscowość Świercze i część wsi Wyrzyki,
  - wodociąg "KLUKÓWEK" – mający ujęcie wody z dwóch studni o głębokościach ok. 85,0 m i o zatwierdzonych zasobach  $Q=76,0 \text{ m}^3/\text{h}$  oraz stacji uzdatniania wyposażoną w mieszacz wodno-powietrzny, filtr ciśnieniowy i pompownię strefowa II stopnia; wodociąg obsługuje wsie: Klukówek, Klukowo, Bruliny, Świercze, Świeszewo, Świeszewko, Świerkowo, Gołębie, Świercze Siółki, Ostrzeniewo, Stpice, Chmielewo, Kowalewice Nowe, Kowalewice Włościańskie, Brodowo, Strzegocin, Sulkowo, Prusinowice, Bylice, Dziarno, Gaj, Gąsiorowo, Gąsiorówek, Godacze, Kosiorowo, Kościeszce, Wyrzyki-Pękale, Wyrzyki (nadmiar wody wodociągu „Klukówek” zaopatrzy w wodę mieszkańców wsi Cichawy i Kałużyczyn w sąsiedniej gminie Sońsk) oraz Adamowo w gminie Nowe Miasto;
- z wodociągu Gzy - część wsi Kościeszce.

***Dla pojedynczej, rozproszonej zabudowy rolniczej, znajdującej się poza zasięgiem istniejących systemów wodociągowych, korzystającej z wody dobrej jakości ze studni indywidualnych oraz dla której doprowadzenie sieci wodociągowej jest ekonomicznie nieuzasadnione, pozostawia się zaopatrzenie w wodę na bazie indywidualnych ujęć wody.***

***Wody powierzchniowe mogą być wykorzystywane jedynie dla potrzeb rolnictwa oraz gospodarczych w tym dla potrzeb rekreacji.***

### 6.2.2. Gospodarka ściekowa

Uregulowanie gospodarki ściekowej stanowi podstawę rozwoju cywilizacyjnego gminy i pozwoli na dalszy rozwój jej gospodarki bez szkodliwego oddziaływania na środowisko naturalne.

***Obecnie ścieki bytowo-gospodarcze w większości gospodarstw domowych gromadzone są w lokalnych zbiornikach i wywożone do punktu zlewnego oczyszczalni w Ostrzeniewie.***

***W celu uregulowania gospodarki ściekowej na terenie gminy Świercze ustala się:***

***potrzebę tworzenie skutecznego ~~zorganizowanego~~ systemu odprowadzania i unieszkodliwiania ścieków, który powinien w I etapie objąć miejscowość gminną oraz wsie położone w środkowej części gminy;***

***wskazuje się na potrzebę budowy i rozwoju sieci kanalizacyjnej umożliwiającej odprowadzenie ścieków z terenów o zwartej zabudowie do projektowanej oczyszczalni ścieków;***

***zaleca się, aby zasięg poszczególnych systemów kanalizacji ściekowej odpowiadał zasięgom właściwych systemów zasilania wody;***

- obiekty, zlokalizowane poza obszarami zwartej zabudowy wsi powinny być wyposażone w miejscowe urządzenia do oczyszczania ścieków (na



obszarach charakteryzujących się dobrą izolacyjnością gruntową (warstw wodonośnych) lub w zbiorniki bezodpływowe.

- **gromadzone w bezodpływowych zbiornikach ścieki** powinny być wywożone wozami asenizacyjnymi do punktu zlewnego najbliższej oczyszczalni ścieków.

**Gospodarka ściekami** będzie prowadzona w oparciu o opracowaną *Koncepcję projektową techniczno – technologiczną sanitacji gminy Świercze*, która:

- w pierwszej kolejności proponuje rozbudowę sieci kanalizacyjnej dla miejscowości gminnej Świercze oraz wsi położonych w środkowej części gminy;
- przewiduje objęcie siecią kanalizacji sanitarnej o łącznej długości (bez przyłączy) 37,19 km ok. 2500 osób zamieszkałych w miejscowościach o największej gęstości zaludnienia oraz 500 osób przebywających czasowo w zabudowie letniskowej;
- zakłada odprowadzanie ścieków do centralnej oczyszczalni mechaniczno – biologicznej z trzecim stopniem oczyszczania likwidującej znaczne ładunki zanieczyszczeń, zlokalizowanej w Ostrzeniewie (rejonie miejscowości gminnej), ze zlewni zasiedlonej przez większość mieszkańców gminy,
- pozostała ludność zasiedlająca miejscowości o niższej gęstości zaludnienia i zabudowę rozproszoną zostaną obsłużone poprzez systemy indywidualne, z wykorzystaniem oczyszczalni przydomowych;

**na terenach nie objętych systemem kanalizacji sanitarnej niezbędne jest uporządkowanie gospodarki ściekowej poprzez:**

- egzekwowanie szczelności zbiorników bezodpływowych - szamb (do których odprowadzone są ścieki), opróżnianych okresowo z dowożeniem do punktów zlewnych oczyszczalni,
- budowa oczyszczalni przydomowych za terenach o udokumentowanych, korzystnych warunkach gruntowo-wodnych;
- ścieki i odpady pochodzące z produkcji rolnej (hodowlanej) będą neutralizowane z wykorzystaniem płyt gnojowych i szczelnych zbiorników na gnojówkę;
- wody opadowe z działek budowlanych należy odprowadzać do gruntu w granicach działki, zaś z terenów dróg publicznych i z powierzchni utwardzonych terenów usługowych - do gruntu i rowów melioracyjnych pod warunkiem podczyszczenia ścieków zgodnie z przepisami odrębnymi. Ilość wód deszczowych odprowadzanych do gruntu nie może przekroczyć jego chłonności.

### **6.3. Gospodarka odpadami stałymi.**

Wg szacunków na terenie gminy Świercze powstaje rocznie ok. 400 Mg odpadów. Obecnie większość odpadów stałych z gminy Świercze wywożona jest specjalistycznym taborem na komunalne składowisko odpadów w Płocochowie na terenie gm. Pułtusk prowadzone przez PPUK w Pułtusku. Aktualnie tylko około 60% gospodarstw domowych ma podpisane umowy na wywóz odpadów.

W związku z zaistniałą sytuacją konieczne jest:

**zgodnie z ustawą z dnia 27 kwietnia 2001 r. o odpadach (Dz.U. Nr 62 poz. 628) oraz jej nowelizacją Dz.U. z 2010 r, Nr 185 poz. 1243), podjęcie planowych działań zmierzających do zapobiegania powstawania odpadów, ograniczenia ich ilości i negatywnego wpływu na środowisko, unieszkodliwianie ich jak również zapewnienie odzysku surowców wtórnych,**

*sporządzenie i wdrożenie gminnego programu gospodarki odpadami,*

*prowadzenie na terenie całej gminy, w miejscach do tego wyznaczonych, selektywnej zbiórki odpadów, poprzez ustawienie w rejonach zamieszkałych zestawu pojemników do selektywnej zbiórki odpadów,*

#### **6.4. Elektroenergetyka**

**Energia elektryczna**, na teren gminy Świercze, dostarczana jest z Krajowego Systemu Elektroenergetycznego za pośrednictwem linii średniego napięcia (15kV) wyprowadzonych z głównych punktów zasilania (GPZ 110/15 kV/kV) w Pułtusku i Nasielsku. Wymaga ona częściowej modernizacji oraz rozbudowy, zwłaszcza sieci niskich napięć (w tym kablowych) oraz systemu stacji transformatorowych 15 / 0,4 kV w celu podniesienia niezawodności układu i ograniczenia spadków napięć.

Głównym zadaniem w tym zakresie jest konieczność rozbudowy sieci średniego i niskiego napięcia w miejscowościach: Świercze i Świerkowo. Sytuacja ta wynika z planowanego przesyłu większych mocy w tym rejonie oraz zaniżonych przekrojów sieci.

Dla sieci średniego napięcia przewiduje się ich stopniowe modernizowanie z sukcesywnym zwiększaniem przekrojów przewodów i stosowaniem na terenach zadrzewionych linii izolowanych.

Na terenie gminy Świercze istnieje też stacja rozdzielcza Polskich Kolei Państwowych zasilająca trakcję kolejową. Stacja zasilana jest dwoma, wzajemnie uzupełniającymi się, magistralami SN (3xAFI 120) wyprowadzonymi z GPZ Nasielsk. Linie stanowią własność PKP.

W pasach technologicznych linii elektroenergetycznych warunki lokalizacji wszelkich obiektów należy uzgadniać z właścicielem linii, nie należy lokalizować budynków mieszkalnych lub innych przeznaczonych na stały pobyt ludzi, pod linią nie należy sadzić roślinności wysokiej, wszelkie zmiany w kwalifikacji terenu w obrębie pasa technologicznego linii i jego najbliższym sąsiedztwie należy zaopiniować przez właściciela linii.

**Działania Zarządcy sieci** muszą być skupione na przebudowie i rozbudowie sieci średnich i niskich napięć (w tym kablowych) oraz rozwoju systemu stacji transformatorowych 15/0,4 kV w celu zaspokojenia wzrastającego zapotrzebowania na energię elektryczną, podniesienia niezawodności systemu i ograniczenia spadków napięcia.

W celu właściwego funkcjonowania urządzeń i sieci elektroenergetycznych wprowadza się nakaz przycinania drzew i krzewów rosnących pod liniami elektroenergetycznymi oraz dopuszcza się skracanie wysokości lub usuwania drzew i krzewów pod napowietrznymi liniami elektroenergetycznymi na terenie obszarów chronionych.

Wprowadza się zakaz nasadzeń pod napowietrznymi liniami elektroenergetycznymi drzew i krzewów tych gatunków, których naturalna wysokość może przekraczać 3 m.

**Przebudowa** sieci, modernizacja oraz budowa nowych stacji transformatorowych powinna wynikać z bieżących potrzeb rozwoju sieci SN i NN wywołanych zużyciem urządzeń oraz wzrostem zapotrzebowania na moc przez potencjalnych odbiorców, przy czym:

- stacje transformatorowe na terenach otwartych winny być realizowane jako stacje nasłupowe lub wolnostojące kioskowe, zaś w zabudowie zagęszczonej jako wbudowane lub kontenerowe;
- sieć niskiego napięcia powinna być budowana, rozbudowywana i modernizowana głównie jako sieć napowietrzna izolowana, a w przypadku zagęszczonej zabudowy jako sieć kablowa;

- sieć oświetleniowa powinna być budowana i rozbudowywana jako sieć kablowa i napowietrzna izolowana; przewiduje się stosowanie opraw oświetleniowych energooszczędnych.

Na terenie miejscowości Gołębie, Wyrzyki, Bruliny, Świeszewo i Świeszewko istnieją potencjalne warunki dla lokalizacji elektrowni wiatrowych oraz ogniw fotowoltanicznych; Dopuszcza się lokalizację tych obiektów po przeprowadzeniu postępowania zgodnego z przepisami odrębnymi.

### 6.5. Ciepłownictwo.

Potrzeby w zakresie ciepłownictwa na terenie gminy Świercze zaspakajane są w oparciu o:

- lokalne kotłownie węglowe i olejowe;
- indywidualne źródła i urządzenia grzewcze na paliwa stałe (węgiel, odpady drzewne i drewno), paliwa ciekłe i gazowe (olej opałowy, gaz płynny LPG) oraz elektryczne urządzenia grzewcze.

Działania podejmowane w zakresie ciepłownictwa winny zmierzać do zmniejszenia kosztów wytwarzania energii cieplnej, zmniejszenia strat na przesyle a jednocześnie zmniejszenia ilości zużywanej energii cieplnej. Mając na względzie również poprawę stanu środowiska naturalnego oraz podniesienie standardu życia mieszkańców gminy Świercze przyjmuje się następujące kierunki działań:

**preferowanie wysokosprawnych, zautomatyzowanych źródeł ciepła w kotłowniach lokalnych (osiedlowych i zakładowych) oraz w indywidualnych systemach grzewczych,**

**przeprowadzanie systemowych modernizacji i wymian kotłowni węglowych na kotły ogrzewane gazem płynnym, olejem opałowym bądź energią elektryczną, paliwem stałym o niskiej zawartości siarki lub korzystania z odnawialnych źródeł energii: wody, słońca, wiatru, ziemi,**

**ocieplanie istniejących budynków i propagowanie budowy domów energooszczędnych,**

**preferowanie i zachęty do stosowania w nowej zabudowie, do celów ogrzewania, ekologicznych czynników grzewczych: gazu ziemnego, oleju opałowego, energii elektrycznej, paliw stałych o niskiej zawartości siarki lub korzystania z odnawialnych źródeł energii: wody, słońca, wiatru, ziemi.**

Dobre usłonecznienie terenu Mazowsza stwarza warunki do przeanalizowania możliwości zastosowania kolektorów słonecznych do indywidualnej produkcji ciepła na cele przygotowania ciepłej wody użytkowej. Może to być opłacalne również do zasilania obiektów kąpielowych i sportowych.

### 6.6. Gazownictwo.

**W zakresie gazownictwa działań zmierzających do gazyfikacji gminy poprzez opracowanie koncepcji programowej gazyfikacji gminy w oparciu o gazociąg wysokiego ciśnienia relacji Płońsk - Olsztyn (DN 200 i DN 400) i zaopatrzenie gminy Świercze w gaz z terenu gminy Ojrzeń lub z gazociągu Pułtusk – Nasielsk oraz na bazie gazu płynnego propan-butan.**

**Działania winny być prowadzone w dwóch etapach:**

**w pierwszym etapie gazyfikacji - zakłada się realizację (w ramach wspólnej inwestycji z gminami sąsiednimi - Sońsk i Gzy) odcinka gazociągu wysokiego ciśnienia**

**zasilającego stację redukcyjno - pomiarową I-go stopnia oraz budowę samej stacji w centralnym rejonie gminy, np. w rejonie Świercz lub Strzegocina,**

**drugim etapem gazyfikacji będzie realizacja rozdzielczej sieci gazowej średniego ciśnienia do odbiorców, zgodnie z opracowaną wcześniej koncepcją,**

*W strefie technicznej wokół gazociągu wysokiego ciśnienia nie należy lokalizować budynków mieszkalnych lub innych przeznaczonych na stały pobyt ludzi, nie należy również sadzić roślinności wysokiej.*

#### **6.7. Telekomunikacja.**

Na terenie gminy Świercze działa sieć telefonii przewodowej w oparciu o centralę telefoniczną w Świerczach zapewniająca warunki dla aktywizacji działalności gospodarczej oraz poprawy warunków zamieszkania; *praktycznie cała gmina znajduje się również w zasięgu wszystkich działających w Polsce operatorów sieci telefonii komórkowej - na terenie gminy działają dwie stacje bazowe telefonii komórkowej: w Świerczach (Centertel), a także w Klukówku - (T-Mobile); w Świerczach zlokalizowana jest wieża stacji przekazującej sygnały radiowe i telewizyjne. Zakłada się:*

**dalszy wzrost dostępności telefonów dla mieszkańców gminy.:**

**dalszy rozwój przewodowej sieci abonenckiej,**

**pełną dostępność do łączy telekomunikacyjnych, rozwój sieci teleinformatycznych; dla zwiększenia dostępności sieci internetowej i rozwoju społeczeństwa informacyjnego, wskazuje się rozwój szerokopasmowego dostępu do Internetu, urządzenie ogólnodostępnych kawiarenek internetowych, rozwój sieci bezprzewodowych - budowę systemu nieodpłatnego dostępu do Internetu - np. za pomocą sieci Hotspotów.**

**rozwój radiowego systemu dostępu abonenckiego na terenach bez przewodowej sieci telekomunikacyjnej zwłaszcza dla rozproszonej, zabudowy kolonijnej w miejscowościach: Gołębie, Stpice, Kościeszce, Dziarno, Gąsiorówek i Brodowo na bazie istniejących automatycznych centrali telefonicznych.**

**rozbudowę i modernizację infrastruktury światłowodowej i objęcie całej gminy zintegrowanym systemem telekomunikacyjnym połączonym z systemami sieci wojewódzkiej i krajowej z zachowaniem w lokalizacji wymogów ustawy o wspieraniu rozwoju usług i sieci telekomunikacyjnych;**

**rozwój systemów telekomunikacyjnych i teleinformatycznych przewodowych i bezprzewodowych stosownie do wzrostu zapotrzebowania na usługi telekomunikacyjne i teleinformatyczne w gminie i regionie;**

*Wskazuje się na potrzebę docelowej likwidacji telekomunikacyjnych linii napowietrznych.*

#### **7. Obszary, na których będą rozmieszczone inwestycje celu publicznego o znaczeniu lokalnym i ponad lokalnym.**

*Aktualnie brak jest programów wynikających z polityki przestrzennego zagospodarowania kraju dotyczących gminy Świercze.*

- **Obszary oraz obiekty, będące przedmiotem inwestycji celu publicznego o znaczeniu ponad lokalnym:**
  - *obiekty wpisane do rejestru zabytków,*
  - *tereny zabytkowych parków podworskich,*

KIERUNKI ZAGOSPODAROWANIA PRZESTRZENNEGO

- stanowiska archeologiczne,
- obszary obejmujące tereny realizacji zabezpieczeń związanych z bezpośrednią ochroną związaną z zagrożeniem powodzią,
- pas przebiegu planowanego gazociągu wysokiego ciśnienia,
- linii elektroenergetycznej 110 kV,
- planowane obwodnice na drodze wojewódzkiej nr 620 w Świerczach i Strzegocinie,
- pasy dróg wojewódzkich nr 629 i 632,
- orientacyjny przebieg planowanej drogi wojewódzkiej Warszawa – Ciechanów (uzgodniony z MZDW w jesieni 2011 r.)
- tereny kolei (linia magistralna).
- **Cele publiczne o znaczeniu lokalnym** będą realizowane głównie na terenach stanowiących mienie gminy lub powiatu, W przypadku zainteresowania innymi terenami uzyskane one zostaną w drodze zakupu lub wymiany na mienie będące w posiadaniu gminy. W Studium wyznaczono następujące obszary inwestycji celu publicznego o znaczeniu lokalnym:
  - tereny istniejących i planowanych usług publicznych,
  - tereny cmentarzy,
  - teren urządzonej zieleni publicznej,
  - zbiorniki wodne o funkcji przeciwpożarowej i rekreacyjnej w miejscowościach: Bruliny, Gaj, Godacze, Klukówek, Ostrzeniewo, Świerkowo oraz zbiornika wodnego „Kościeszce
  - tereny ujęć wody,
  - teren przepompowni wody,
  - teren oczyszczalni ścieków (z punktem zlewnym),
  - tereny przepompowni ścieków,
  - bazowe telefonii komórkowej,
  - drogi powiatowe,
  - główne drogi gminne, publiczne parkingi i ścieżki rowerowe;
  - oraz pozostałe obszary niezbędne do rozbudowy i przebudowy sieci elektro-energetycznych średniego i niskiego napięcia, sieci gazowych średniego i nis-kiego ciśnienia, sieci wodociągowych i kanalizacyjnych, dróg gminnych i powiatowych oraz ścieżek rowerowych

**8. Obszary, dla których sporządzanie miejscowych planów zagospodarowania przestrzennego jest obowiązkowe na podstawie przepisów szczególnych lub ze względu na istniejące uwarunkowania.**

Na terenie gminy Świercze obowiązują:

- zmiana miejscowego planu zagospodarowania przestrzennego gminy Świercze dla terenów w miejscowości Świercze Siółki – uchwała nr 224/XXXX/02 z dnia 10 października 2002 r. [Dz. U. W. M. Nr 27, poz. 765 z dn. 28.01.2003 r.];
- zmiana miejscowego planu zagospodarowania przestrzennego gminy Świercze dla terenów w miejscowości Wyrzyki – uchwała nr 225/XXXX/02 z dnia 10 października 2002 r. [Dz. U. W. M. Nr 27, poz. 766 z dn. 28.01.2003 r.];
- zmiana miejscowego planu zagospodarowania przestrzennego gminy Świercze dla terenów w miejscowościach: Gołębie, Klukowo, Ostrzeniewo, Świercze –

KIERUNKI ZAGOSPODAROWANIA PRZESTRZENNEGO

uchwała nr 226/XXXX/02 z dnia 10 października 2002 r. [Dz. U. W. M. Nr 27, poz. 767 z dn. 21.01.2003 r.];

- zmiana miejscowego planu zagospodarowania przestrzennego gminy Świercze dla terenów w miejscowościach: Świercze, Brodowo, Bruliny, Chmielewo, Gaj, Godacze, Klukowo, Klukówek, Kosiorowo, Kowalewice Włościańskie, Ostrzeniewo, Prusinowice, Stpice, Strzegocin, Sulkowo, Świercze Siółki, Świeszewko, Wyrzyki – uchwała nr 228/XXXX/02 z dnia 10 października 2002 r. [Dz. U. W. M. Nr 27, poz. 768 z dn. 18.01.2003 r.];
- miejscowy plan zagospodarowania przestrzennego gminy Świercze – zmiany planu w miejscowościach: Klukówek, Kowalewice Włościańskie, Prusinowice, Strzegocin, Świeszewko – uchwała nr 17/III/03 z dnia 13 lutego 2003 r. [Dz. U. W. M. Nr 117, poz. 2848 z dn. 30.04.2003 r.];
- miejscowy plan zagospodarowania przestrzennego gminy Świercze – zmiana planu w miejscowości Sulkowo – uchwała nr 19/III/03 z dnia 13 lutego 2003 r. [Dz. U. W. M. Nr 117, poz. 2850 z dn. 30.04.2003 r.];
- miejscowy plan zagospodarowania przestrzennego gminy Świercze – zmiana planu w miejscowości Gołębie – uchwała nr 20/III/03 z dnia 13 lutego 2003 r. [Dz. U. W. M. Nr 117, poz. 2850 z dn. 30.04.2003 r.];
- miejscowy plan zagospodarowania przestrzennego gminy Świercze – zmiana planu w miejscowości Bruliny – uchwała nr 21/III/03 z dnia 13 lutego 2003 r. [Dz. U. W. M. Nr 117, poz. 2852 z dn. 30.04.2003 r.];
- miejscowy plan zagospodarowania przestrzennego miejscowości Świercze. [Dz. U. W. M. Nr 38, poz. 1369 z dn. 25.03.2008 r.].

*Dla następujących terenów gmina sporządza:*

- *miejscowy plan zagospodarowania przestrzennego części miejscowości Klukówek,*
- *miejscowy plan zagospodarowania przestrzennego części miejscowości Klukowo,*
- *zmianę miejscowego planu zagospodarowania przestrzennego miejscowości Świercze w zakresie zmiany przeznaczenia części działki o numerze ewidencyjnym 3/5,*

Dla terenów wskazanych w studium pod zabudowę, wynika obowiązek opracowania miejscowych planów zagospodarowania przestrzennego - przepis szczególny - ustawa z dnia 16 grudnia 1994 r. (z późniejszymi zmianami) o ochronie gruntów rolnych i leśnych. Obowiązku takiego nie ma w przypadku terenów dla których nie jest wymagana zgoda lub które już wcześniej uzyskały zgodę na przeznaczenie gruntów rolnych i leśnych na inne cele nierolnicze i nieleśne.

## **9. Obszary zagrożone powodzią i osuwaniem się mas ziemnych.**

Na terenie gminy Świercze nie wyznaczono terenów bezpośredniego i potencjalnego zagrożenia powodziowego.

Jedynym ewentualnym zagrożeniem o charakterze lokalnego podtopienia może być rzeka Turka w stosunku do ogródków działkowych i parku w Brulinach i pojedynczych zabudowań w Klukówku,

**10. Obiekty lub obszary, dla których wyznacza się w złożu kopaliny filar ochronny.**

W Studium określono tereny, dla których wyznacza się w złożu kopaliny filar ochronny. Zostały one oznaczone na rysunku studium jako tereny powierzchniowej eksploatacji kruszyw naturalnych. Dotyczy to:

- obszaru górniczego Świeszewko, dla złoża: Świeszewko; koncesja eksploatacyjna złoża Świeszewko została wydana przez Starostę Pułtuskiego dnia 06.02.2006 r. (decyzja nr RLO.6320-18-1/05/06) i jest ona ważna do dnia 31.12.2012r.
- wnioskowanego nowego obszaru eksploatacji kruszywa położonego na terenie miejscowości Świerkowo (działki geod. o numerach: 123/2, 124/1 i 125/1 o łącznej powierzchni ok. 9,0 ha;
- wnioskowanego przeznaczenia nowych terenów na cele eksploatacji kruszywa:
  - w miejscowości Bruliny – działki nr: 115, 122 i 123;
  - w miejscowości Chmielewo – działka nr 186 o pow. 2,0 ha;
  - w miejscowości Prusinowice – działka nr 142/1 o pow. 7,74 ha oraz – działka nr 134/5 o pow. 3,00 ha;
  - w miejscowości Świeszewko – działki nr: 8, 10/1, 10/3, 14/1 i 21/1.

**11. Obszary pomników zagłady i ich stref ochronnych.**

Na terenie gminy znajdują się następujące miejsca pamięci:

- Prusinowice - miejsce upamiętniające 18 żołnierzy poległych w dniu 17.08.1920 r..
- Klukówek – upamiętnione miejsce mordu dokonanego przez okupanta hitlerowskiego w dniu 4 listopada 1944 r. (Kacperowo),

Miejsca te mają charakter punktowy i nie posiadają wyznaczonych stref ochronnych.

**12. Granice terenów zamkniętych i ich stref.**

W gminie Świercze tereny zamknięte występują jako pas terenów z urządzeniami kolejowymi, należący do PKP, położony wzdłuż magistrali kolejowej E-65

**V. PODSUMOWANIE – UZASADNIENIE PRZYSTĄPIENIA DO ZMIANY STUDIUM, ORAZ SYNTEZA PRZYJĘTYCH ROZWIĄZAŃ I USTALEŃ PRZYJĘTYCH W ZMIENIONYM STUDIUM**

Podjęcie uchwały Nr 143/XXV/09 Rady Gminy Świercze z dnia 30 kwietnia 2009r. w sprawie przystąpienia do sporządzenia Zmiany Studium Uwarunkowań i Kierunków Zagospodarowania Przestrzennego Gminy Świercze wynikało z konieczności dostosowania zapisów Studium (...) do wymogów obecnie obowiązujących przepisów prawnych (ustawy z dnia 27 marca 2003 roku o planowaniu i zagospodarowaniu przestrzennym (Dz.U. Nr 80, poz. 717 z późn. zm. oraz Rozporządzenia Ministra Infrastruktury z dnia 28 kwietnia 2004r. w sprawie zakresu projektu studium uwarunkowań i kierunków zagospodarowania przestrzennego gminy (Dz.U. Nr 118, poz. 1233)), a także dostosowania do nowych potrzeb kształtowania polityki przestrzennej gminy powstałych w czasie, jaki upłynął od 2001r.

Potrzeba przystąpienia do sporządzenia Zmiany Studium uwarunkowań i kierunków zagospodarowania przestrzennego Gminy Świercze wynikało także z potrzeby uwzględnienia wniosków społeczeństwa zmierzających do umożliwiania podjęcia szeregu inwestycji związanych z koniecznością zmiany przeznaczenia terenu.

Przyjęte w niniejszym Studium rozwiązania oraz wprowadzone zmiany w odniesieniu do Studium uwarunkowań i kierunków zagospodarowania przestrzennego gminy Świercze przyjętego uchwałą z dn. 12 lipca 2001r. Rady Gminy Świercze nr 155/XXIX/2001 i opracowanego na podstawie aktualnie nieobowiązującej już ustawy z dnia 07.07.1994r. o zagospodarowaniu przestrzennym (Dz.U. nr 89, poz. 415) wynikają m.in. z:

- obowiązku obligatoryjnego opracowania dot. środowiska, określonego, w ustawie Prawo ochrony środowiska z dn. 27.04.2001r. (Dz.U. z 2001r. Nr 62, poz. 627 z późn. zm.) Tytuł I, Dział VII, art. 72, ust. 4 i 5, a dotyczącego **opracowania ekofizjograficznego**. – sporządzone zostało w 2009 r. w zakresie określonym w Rozporządzeniu Ministra Środowiska z dn. 09.09.2002r. w sprawie opracowań ekofizjograficznych (Dz.U. z 2002r. Nr 155, poz. 1298);
- zmiany **zakresu studium, formy oraz procedur** formalnych określonych w ustawie z dnia 27 marca 2003 roku o planowaniu i zagospodarowaniu przestrzennym (Dz. U. z 2003 r. Nr 80, poz. 717 z późn. zmianami oraz w Rozporządzeniu Ministra Infrastruktury z dnia 28.04.2004r. w sprawie zakresu projektu studium uwarunkowań i kierunków zagospodarowania przestrzennego (Dz.U. nr 118, poz. 1233);
- zapisów zawartych w Strategii Rozwoju Województwa Mazowieckiego uchwalonej w 2001r. oraz w Aktualizacji Strategii Rozwoju Województwa Mazowieckiego do roku 2020 z 2006r.;
- ustaleń zawartych w Planie Zagospodarowania Przestrzennego Województwa Mazowieckiego uchwalonym w 2004r. oraz uzgodnień z MZDW w Warszawie;
- zapisów zawartych w Strategii Rozwoju Gminy Świercze na lata 2002 – 2015,
- zapisów zawartych w Planie rozwoju lokalnego Gminy Świercze na lata 2004 – 2006 i 2007 – 2012.;
- zapisów zawartych w programie Ochrony Środowiska dla gminy Świercze w latach 2004 – 2011,
- zapisów zawartych w koncepcji projektowej techniczno – technologicznej sanitacji gminy Świercze;
- zapisów zawartych w projekcie założeń do planu zaopatrzenia w ciepło, energię elektryczną i paliwa gazowe dla gminy Świercze
- ustaleń zawartych w Miejscowym Planie Zagospodarowania Przestrzennego miejscowości Świercze. (Dz. U. W. M. Nr 38, poz. 1369 z dn. 25.03.2008 r.).
- innych aktualnie obowiązujących (znowelizowanych) uwarunkowań prawnych.

W zmienianym Studium wprowadzono ponadto korekty wynikające ze zmiany sytuacji prawnej m.in. zmiany ustawy o ochronie gruntów rolnych i leśnych, ustawy o ochronie przyrody, uchwaleniem ustawy o udostępnianiu informacji o środowisku i jego ochronie, udziale społeczeństwa w ochronie środowiska oraz o ocenach oddziaływania na środowisko. Wniesiono również poprawki wynikające z nowych wniosków organów i instytucji,

W ustaleniach zmienionego Studium uwzględniono także większość złożonych wniosków przez społeczeństwo, umożliwiając - po opracowaniu planów miejscowych, podjęcie działań inwestycyjnych. Określono też zasady ładu przestrzennego poprzez ustalenie wskaźników zabudowy i zagospodarowania przestrzeni.



Wprowadzono również zmiany związane z możliwością uzyskania nowych złóż kruszywa naturalnego na terenie gminy.

Studium nakłada ponadto obowiązek stosowania przepisów odrębnych w zakresie:

- ochrony przyrody, poprzez uwzględnienie w planowanym zagospodarowaniu i użytkowaniu istniejących i planowanych form ochrony przyrody,
- ochrony zasobów środowiska, w tym ochrony zasobów wód podziemnych i powierzchniowych (m.in. zachowanie stref ochronnych wokół ujęć wód podziemnych), stanu czystości powietrza atmosferycznego, ochrony przed hałasem oraz promieniowaniem elektromagnetycznym (zachowanie strefy technicznej wokół linii wysokiego napięcia 110kV), a także ochrony gleb, rzeźby terenu i kompleksów leśnych;
- zasad kształtowania rolniczej i leśnej przestrzeni produkcyjnej;
- ochrony obiektów zabytkowych, obiektów będących w Gminnej Ewidencji Zabytków i ochrony krajobrazu kulturowego.

W Studium uwarunkowań i kierunków zagospodarowania przestrzennego gminy Świercze utrzymuje się istniejącą, wykształconą już strukturę funkcjonalno-przestrzenną gminy. Tworzą ją dwa zasadnicze obszary:

**strefa A** – rozwoju rolnictwa, w oparciu o tereny o najwyższym potencjale rolniczej przestrzeni produkcyjnej, obejmująca większość obszaru gminy - północną, centralną i południowo - zachodnią jego część.

**Strefa B** - rozwoju funkcji leśno - rolnych i rekreacyjno - wypoczynkowych, w oparciu o tereny charakteryzujące się mniej korzystnymi uwarunkowaniami glebowymi rolniczej przestrzeni produkcyjnej ale posiadające znaczne walory przyrodniczo – krajobrazowe; w strefie tej wyodrębniono ze względu na dominację funkcji 2 podstrefy:

**B1** - południowo - wschodnia część gminy - strefa terenów rolnych, lasów i dolesień,

**B2** - zachodni skraj gminy - strefa lasów i dolesień oraz terenów rolnych.

**Strefa C** – rozwoju funkcji osadniczych (Centralna Strefa Rozwoju Urbanizacji w oparciu o nasilające się procesy koncentracji ludności i zagospodarowania pozarolniczego).

Wyodrębniono te strefy biorąc w szczególności pod uwagę czynniki determinujące możliwości dalszego rozwoju takie jak: wysoką w skali regionu jakość środowiska przyrodniczego i kulturowego, dobre połączenia komunikacyjne ze stolicą województwa (kraju) oraz powiatu, a także rozwój małej i średniej przedsiębiorczości, szczególnie związanej z produkcją żywności oraz potencjalny rozwój rekreacji związanej z wypoczynkiem w ogólnie dostępnych ośrodkach, pensjonatach, na własnych działkach rekreacyjnych i w gospodarstwach agroturystycznych. Zmieniając Studium uwzględniono również obowiązujące przepisy odrębne oraz dokumenty o znaczeniu ponad lokalnym i lokalnym.

Na obszarze gminy Świercze, w Studium wyodrębniono także tereny o dominującej funkcji i zróżnicowanej polityce zagospodarowania przestrzennego. Są to tereny:

- związane z pobytem i obsługą ludności:
  - tereny zabudowy mieszkaniowej jednorodzinnej oraz zagrodowej z możliwością lokalizacji usług (RMU)
  - – tereny zabudowy letniskowej oraz mieszkaniowej i letniskowej(MNL),

KIERUNKI ZAGOSPODAROWANIA PRZESTRZENNEGO

- usługowe (U);
- usługowo-produkcyjne:
  - usługowo-produkcyjne – P;
  - powierzchniowej eksploatacji kruszywa naturalnego – PG.
- sportu i rekreacji oraz zieleni urządzonej, sportu i rekreacji – US;
- zabytkowych parków podworskich – ZPZ,
- gospodarki komunalnej i jej obsługi technicznej – IT,
- tereny kolei (linia magistralna) – KK,
- cmentarzy - ZC;
- zbiorników wodnych o funkcji przeciwpożarowej i rekreacyjnej – WST (w miejscowościach: Bruliny, Gaj, Godacze, Klukówek, Ostrzeniewo, Świerkowo);
- rolniczej i leśnej przestrzeni produkcyjnej:
  - tereny lasów i zadrzewień;
  - tereny rolne.

Wyznaczono również obiekty liniowe:

- drogi:
  - wojewódzkie (nr 620, 632 i orientacyjną trasę projektowanej drogi: Warszawa - Nasielsk – Ciechanów),
  - powiatowe,
  - gminne,
  - ścieżki rowerowe;
- główne ciągi infrastruktury technicznej:
  - linia energetyczna wysokiego napięcia – 110kV,
  - magistrale wodociągowe,

Studium, mimo iż nie jest aktem prawa miejscowego, jest dokumentem niezbędnym do opracowania planów miejscowych, zaś jego aktualność jest konieczna, bowiem przesądza o przyjętych kierunkach rozwoju gminy. Zgodnie z art. 20 ust. 1 ustawy z dn. 27.03.2003r. o planowaniu i zagospodarowaniu przestrzennym istnieje obowiązek braku sprzeczności rozwiązań wszystkich projektów planów miejscowych wykonywanych na bazie tej ustawy z ustaleniami uchwalonego Studium.

W zmienionym Studium **wyznaczono**:

- obszary rozmieszczenia celu publicznego o znaczeniu lokalnym;
- obszary lub obiekty, dla których wyznacza się w złożu kopaliny filar ochronny;
- obszary, dla których gmina zamierza sporządzić mpzp lub zmiany mpzp, w tym obszary wymagające zmiany przeznaczenia gruntów rolnych i leśnych na cele nierolnicze i nieleśne,
- obszary wymagające przekształceń, rehabilitacji lub rekultywacji.
- tereny zamknięte

Na terenie gminy Świercze, wobec **niewystępowania** takich, **nie wyznacza się**:

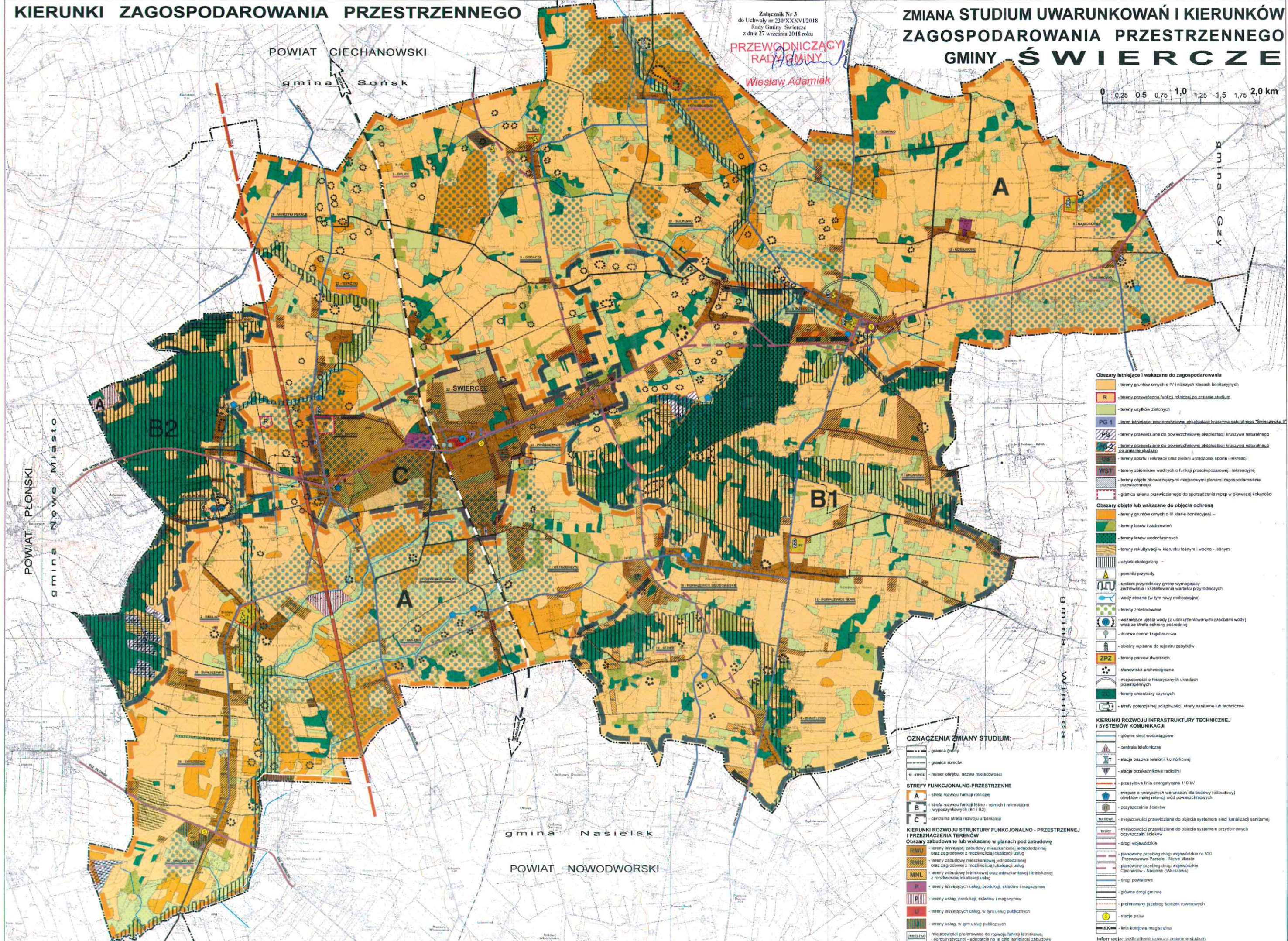
- obszarów narażonych na niebezpieczeństwo powodzi i osuwania się mas ziemnych;
- obszarów i stref związanych z pomnikami zagłady; upamiętnione miejsca mają charakter punktowy;
- innych obszarów problemowych.

# KIERUNKI ZAGOSPODAROWANIA PRZESTRZENNEGO

# ZMIANA STUDIUM UWARUNKOWAŃ I KIERUNKÓW ZAGOSPODAROWANIA PRZESTRZENNEGO GMINY ŚWIERCZE

Załącznik Nr 3  
do Uchwały nr 230/XXV/2018  
Rady Gminy Świercze  
z dnia 27 września 2018 roku  
**PRZEWODNICZĄCY  
RADY GMINY**  
Wiesław Adamiak

0 0,25 0,5 0,75 1,0 1,25 1,5 1,75 2,0 km



- Obszary istniejące i wskazane do zagospodarowania**
- tereny gruntów ornych o IV i niższych klasach bonitacyjnych
  - tereny przywrócone funkcji rolniczej po zmianie studium
  - tereny użytków zielonych
  - teren istniejący powierzchniowej eksploatacji kruszywa naturalnego "Świerczewko II"
  - tereny przewidziane do powierzchniowej eksploatacji kruszywa naturalnego po zmianie studium
  - tereny sportu i rekreacji oraz zieleni urządzonej sportu i rekreacji
  - tereny zbiorników wodnych o funkcji przeciwpowodziowej i rekreacyjnej
  - tereny objęte obowiązującymi miejscowymi planami zagospodarowania przestrzennego
  - granica terenu przewidzianego do sporządzenia mapy w perspektywie kolejno
- Obszary objęte lub wskazane do objęcia ochroną**
- tereny gruntów ornych o III klasie bonitacyjnej
  - tereny lasów i zadrzewień
  - tereny lasów wodochronnych
  - tereny rekultywacji w kierunku leśnym i wodno - leśnym
  - użytk ekologiczny
  - pomniki przyrody
  - system przyrodniczy gminy wymagający zachowania i kształtowania wartości przyrodniczych
  - wody otwarte (w tym rowy melioracyjne)
  - tereny zmeliorowane
  - ważniejsze ujęcia wody (z udokumentowanymi zasobami wody) wraz ze strefą ochrony pośredniej
  - drzewa cenne krajobrazowo
  - obiekty wpisane do rejestru zabytków
  - tereny parków dworskich
  - stanowiska archeologiczne
  - miejscowości o historycznych układach przestrzennych
  - tereny cmentarzy czynnych
  - strefy potencjalnej uciążliwości, strefy sanitarne lub techniczne

**OZNACZENIA ZMIANY STUDIUM:**

- granica gminy
  - granica sołectw
  - numer obrętu, nazwa miejscowości
- STREFY FUNKCJONALNO-PRZESTRZENNE**
- strefa rozwoju funkcji rolniczej
  - strefa rozwoju funkcji leśno - rolnych i rekreacyjno - wypoczynkowych (B1 i B2)
  - centralna strefa rozwoju urbanizacji
- KIERUNKI ROZWOJU STRUKTURY FUNKCJONALNO - PRZESTRZENNEJ I PRZEZNACZENIA TERENÓW**
- Obszary zabudowane lub wskazane w planach pod zabudowę**
- tereny istniejącej zabudowy mieszkaniowej jednorodzinnej oraz zagrodowej z możliwością lokalizacji usług
  - tereny zabudowy mieszkaniowej jednorodzinnej oraz zagrodowej z możliwością lokalizacji usług
  - tereny zabudowy letniskowej oraz mieszkaniowej i letniskowej z możliwością lokalizacji usług
  - tereny istniejących usług, produkcji, składów i magazynów
  - tereny usług, produkcji, składów i magazynów
  - tereny istniejących usług, w tym usług publicznych
  - tereny usług, w tym usług publicznych
  - miejscowości preferowane do rozwoju funkcji letniskowej i agroturystycznej - adaptacja na cele istniejącej zabudowy

- KIERUNKI ROZWOJU INFRASTRUKTURY TECHNICZNEJ I SYSTEMÓW KOMUNIKACJI**
- główne sieci wodociągowe
  - centrala telefoniczna
  - stacje bazowe telefonii komórkowej
  - stacje przekątnikowa radiomów
  - przesyłowa linia energetyczna 110 kV
  - miejsca o korzystnych warunkach dla budowy (odbudowy) obiektów małej retencji wód powierzchniowych
  - oczyszczalnia ścieków
  - miejscowości przewidziane do objęcia systemem sieci kanalizacji sanitarnej
  - miejscowości przewidziane do objęcia systemem przydomowych oczyszczalni ścieków
  - drogi wojewódzkie
  - planowany przebieg drogi wojewódzkiej nr 620 Przewodowo-Parade - Nowe Miasto
  - planowany przebieg drogi wojewódzkiej Ciechanów - Nasielsk (Warszawa)
  - drogi powiatowe
  - główne drogi gminne
  - preferowany przebieg ścieżek rowerowych
  - stacje paliw
  - linia kolejowa magistralna
- Informacja: podkreślenie oznacza zmianę w studium

POWIAT PŁONSKI  
gmina Nowe Miasto

gmina Gzy

gmina Wierzbica

POWIAT CIECHANOWSKI  
gmina Sonsk

gmina Nasielsk  
POWIAT NOWODWORSKI



ZMIANA STUDIUM UWARUNKOWAŃ I KIERUNKÓW  
ZAGOSPODAROWANIA PRZESTRZENNEGO  
GMINY ŚWIERCZE  
w obrębie Klukowo skala 1:10000

Załącznik Nr 3a  
do Uchwały nr 230/XXXVI/2018  
Rady Gminy Świercze  
z dnia 27 września 2018 roku



0 100 200 300 400 500 m

OZNACZENIA ZMIANY STUDIUM W OBRĘBIE KLUKOWO:



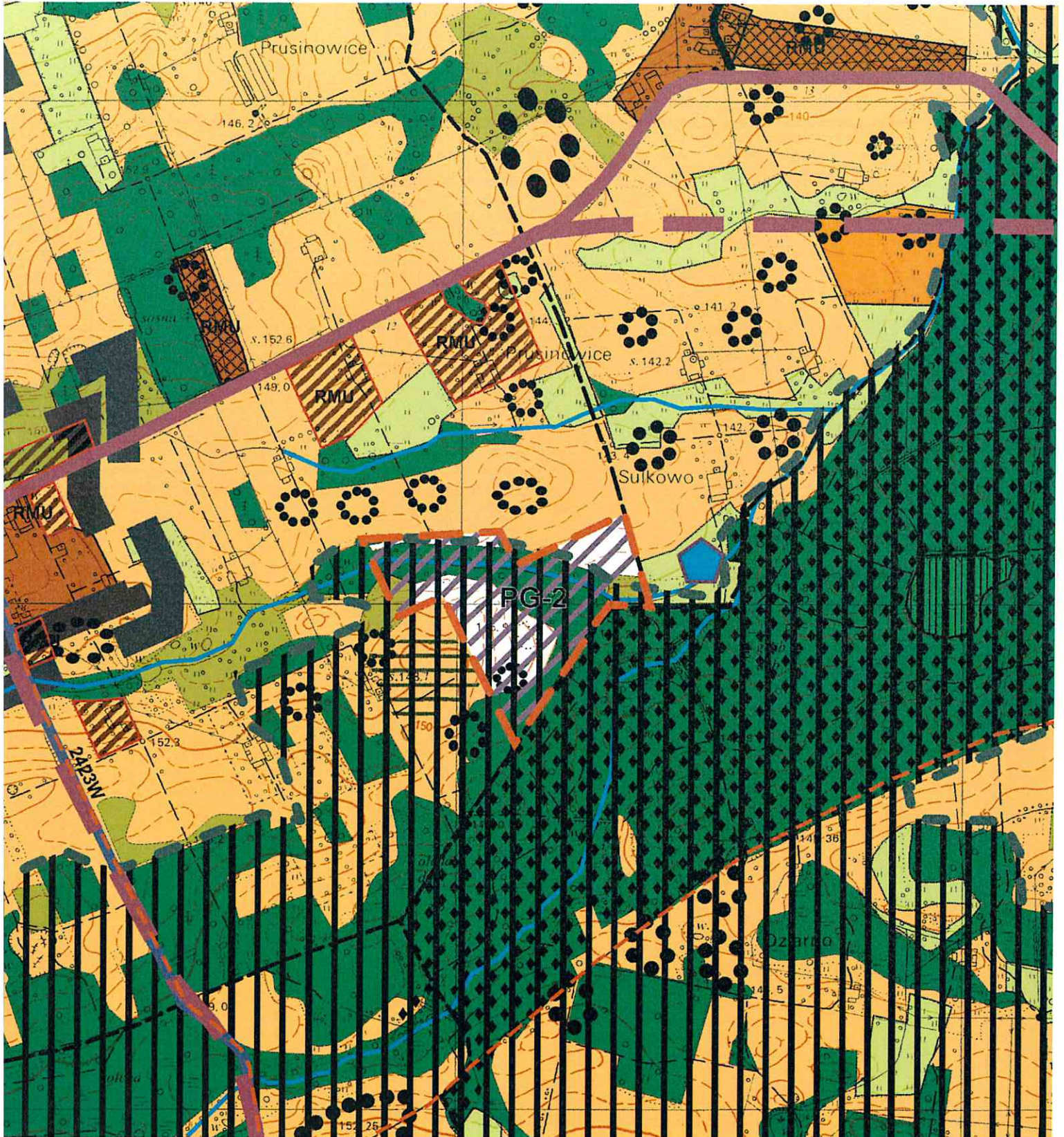
- tereny przywrócone funkcji rolniczej po zmianie studium

PRZEWODNICZĄCY  
RADY GMINY  
*Adam*



ZMIANA STUDIUM UWARUNKOWAŃ I KIERUNKÓW  
ZAGOSPODAROWANIA PRZESTRZENNEGO  
GMINY ŚWIERCZE  
w obrębie Prusinowice skala 1:10000

Załącznik Nr 3b  
do Uchwały nr 230/XXXVI/2018  
Rady Gminy Świercze  
z dnia 27 września 2018 roku



0 100 200 300 400 500 m

OZNACZENIA ZMIANY STUDIUM W OBRĘBIE PRUSINOWICE:



- tereny przewidziane do powierzchniowej eksploatacji  
kruszywa naturalnego po zmianie studium

PRZEWODNICZĄCY

RADY GMINY

*Adw.*

Wiesław Adamiak

## WÓJT GMINY ŚWIERCZE



### Zmiana Studium uwarunkowań i kierunków zagospodarowania przestrzennego Gminy Świercze

#### Część III

### UZASADNIENIE PRZYJĘTYCH ROZWIĄZAŃ W ZMIANIE STUDIUM ORAZ SYNTeza ZMIENIONYCH USTALEŃ.

#### DOKONANYCH

na podstawie uchwały Nr 107/XIX/2016 Rady Gminy Świercze z dnia 8 września 2016 r.

Niniejszy dokument dotyczy zmianą Studium uwarunkowań i kierunków zagospodarowania przestrzennego gminy Świercze zatwierdzonego Uchwałą Nr 241/XXXII//2014 Rady Gminy Świercze z dnia 28 sierpnia 2014 r. podjętą zgodnie z uchwałą intencyjną Nr 107/XIX/2016 Rady Gminy Świercze z dnia 8 września 2016 r.

Niniejsza **Zmiana Studium** przygotowana została na podstawie Uchwały Nr 107/XIX/2016 Rady Gminy Świercze z dnia 8 września 2016 r. Rada Gminy Świercze świadoma, że obowiązujące Studium uwarunkowań i kierunków zagospodarowania przestrzennego przyjęte Uchwałą Nr 241/XXXII//2014 Rady Gminy Świercze z dnia 28 sierpnia 2014 r. wymaga aktualizacji, z uwagi na ograniczone aktualnie środki finansowe w budżecie gminy podjęła uchwałę o częściowej Zmianie Studium w zakresie wynikającym z najpilniejszych potrzeb.

Bezpośrednim powodem przystąpienia do przeprowadzanej zmiany studium jest konieczność zmiany kierunków zagospodarowania terenów obejmujących istotne dla gminy inwestycje związane z uporządkowaniem i rozwojem terenów działalności gospodarczej w gminie oraz umożliwienie dla części obrębu Klukowo sporządzenie miejscowego planu zagospodarowania przestrzennego, którego potrzebę sporządzenia wniosowała lokalna społeczność.

**Celem** niniejszej **Zmiany Studium** jest więc działanie zmierzające w kierunku zrównoważonego rozwoju Gminy Świercze poprzez umożliwienie podjęcia działań gospodarczych związanych z nowym źródłem dochodów dla gminy, jakim jest nowy teren eksploatacji kruszywa przy równoczesnym wprowadzeniu zakazu lokalizacji przedsięwzięć mogących znacząco oddziaływać na środowisko, jakimi są niewątpliwie hodowla zwierząt i drobiu o przemysłowym charakterze.

**Zakres punktowej Zmiany Studium** określony w uchwale intencyjnej dotyczy:

- w obrębie Prusinowice - wprowadzenie nowego terenu powierzchniowej eksploatacji kruszyw naturalnych;
- w obrębie Klukowo - przywrócenie funkcji rolniczej na terenie oznaczonym jako tereny usług, produkcji, składów i magazynów;
- wprowadzenie zapisu w tekście zakazującego na terenie gminy lokalizacji nowych inwestycji chowu i hodowli zwierząt o przemysłowym charakterze produkcji.

Granicami zmiany studium objęto więc tereny:

- - w obrębie Prusinowice – działki nr 142/1 o pow. 7,74 ha oraz – działki nr 134/5 o pow. 3,00 ha;
- w obrębie Klukowo - **zmianę** przeznaczenia dwóch terenów usług, produkcji, składów i magazynów na przeznaczenie rolnicze;

Z uwagi na treść intencyjnej Uchwały Nr 107/XIX/2016 Rady Gminy Świercze z dnia 8 września 2016 r. dla terenów objętych Zmianą Studium zachodzi potrzeba przeanalizowania szeregu zagadnień, określonych w art. 10 ust. 1 ustawy z dnia 27 marca 2003 roku o planowaniu i zagospodarowaniu przestrzennym (*Dz. U. z 2017 r. poz. 730 ze zm.*) celem określenia ich udziału w zmianie studium.

**Przeanalizowano więc zagadnienia dot.**

- kierunków zmian w strukturze przestrzennej gminy oraz w przeznaczeniu terenów, w tym wynikające z audytu krajobrazowego;
- kierunków i wskaźników dotyczące zagospodarowania oraz użytkowania terenów, w tym tereny przeznaczone pod zabudowę oraz wyłączone z zabudowy;
- obszarów oraz zasad ochrony środowiska i jego zasobów, ochrony przyrody, krajobrazu, w tym krajobrazu kulturowego i uzdrowisk;
- obszarów oraz zasad ochrony dziedzictwa kulturowego i zabytków oraz dóbr kultury współczesnej;
- kierunków rozwoju systemów komunikacji i infrastruktury technicznej;
- obszarów, na których rozmieszczone będą inwestycje celu publicznego o znaczeniu lokalnym;
- obszarów, na których rozmieszczone będą inwestycje o znaczeniu ponadlokalnym, zgodnie z ustaleniami planu zagospodarowania przestrzennego województwa i ustaleniami, o których mowa w art. 48 ust. 1;

- obszarów, dla których obowiązkowe jest sporządzenie miejscowego planu zagospodarowania przestrzennego na podstawie przepisów odrębnych, w tym obszarów wymagających przeprowadzenia scaleń i podziału nieruchomości, a także obszarów przestrzeni publicznej;
- obszarów, dla których gmina zamierza sporządzić miejscowe plany zagospodarowania przestrzennego, w tym wymagające zmiany przeznaczenia na cele nierolnicze i nieleśne;
- kierunki i zasady kształtowania rolniczej i leśnej przestrzeni produkcyjnej;
- obszary szczególnego zagrożenia powodzią oraz obszary osuwania się mas ziemnych;
- obiektów lub obszarów, dla których wyznacza się w złożu kopaliny filar ochronny;
- obszarów pomników zagłady i ich stref ochronnych oraz obowiązujące na nich ograniczenia prowadzenia działalności gospodarczej, zgodnie z przepisami ustawy z dnia 7 maja 1999r. o ochronie byłych hitlerowskich obozów zagłady (*Dz.U. nr 41, poz. 412 z późn. zm.*);
- obszarów wymagające przekształceń, rehabilitacji, rekultywacji lub remediacji;
- obszarów zdegradowanych;
- granic terenów zamkniętych i ich stref ochronnych;
- obszarów funkcjonalnych o znaczeniu lokalnym, w zależności od uwarunkowań i potrzeb zagospodarowania występujących w gminie;
- obszarów, na których rozmieszczone będą urządzenia wytwarzające energię z odnawialnych źródeł energii o mocy przekraczającej 100 kV, a także ich strefy ochronne;
- obszarów, na których przewiduje się lokalizację obiektów handlowych o powierzchni sprzedaży powyżej 2000 m<sup>2</sup>.

Uzyskane w wyniku przeprowadzonej analizy wnioski dot. zakresu zmiany studium oraz zakres zmian przyjęty w procesie przygotowywania tej zmiany w świetle uchwałą intencyjną Nr 107/XIX/2016 Rady Gminy Świercze z dnia 8 września 2016 r. stwierdzają, że proponowany zakres zmian studium nie dotyczy terenów zabudowy mieszkaniowej i tylko w niewielkim stopniu dotyczy terenów usługowych, magazynowych i produkcyjnych.

W związku z powyższym nie zachodzi potrzeba przeprowadzania bilansu terenu, a także analiz demograficznych oraz społeczno-ekonomicznych.

**W wyniku powyższego dokonano zmian w tekście: *Kierunki zagospodarowania przestrzennego gminy Świercze*; obejmują one:**

- w rozdziale IV.10- **Obiekty lub obszary, dla których wyznacza się w złożu kopaliny filar ochronny**, w punkcie dotyczącym wnioskowanego przeznaczenia nowych terenów na cele eksploatacji kruszywa - dodanie dwóch działek w obrębie Prusinowice oraz uszczegółowienie zapisów dotyczących możliwości zabudowy na terenach powierzchniowej eksploatacji kruszywa i aktualizację istniejącego terenu



górniczego zgodnie z opinią Wyższego Urzędu Górniczego w Warszawie.

- w problematyce dotyczącej obszarów, dla których gmina zamierza sporządzić miejscowe plany zagospodarowania przestrzennego, w tym obszarów wymagające zmiany przeznaczenia gruntów rolnych i leśnych na cele nierolnicze i nieleśne – dodanie sporządzanych nowych miejscowych p.z.p.; a mianowicie:
- w problematyce dotyczącej kierunków i zasad kształtowania rolniczej i leśnej przestrzeni produkcyjnej –w **rozdziale 5**: dodano akapit zakazujący na obszarze całej gminy Świercze lokalizacji nowych inwestycji związanych z chowem i hodowlą zwierząt oraz drobiu o **przemysłowym charakterze produkcji**.

**Zmiany na mapie:** *Kierunki zagospodarowania przestrzennego gminy Świercze* obejmują:

- w obrębie Klukowo - **zmianę przeznaczenia** terenów usług, produkcji, składów i magazynów **na przeznaczenie rolnicze**;
- w obrębie Prusinowice – dodanie na części terenu **oznaczenia powierzchniowej eksploatacji kruszywa**.

Powyższe zmiany wprowadzono w TEKŚCIE JEDNOLITYM: *Kierunki zagospodarowania przestrzennego gminy Świercze*; oraz na RYSUNKU JEDNOLITYM: *Kierunki zagospodarowania przestrzennego gminy Świercze* w skali 1:10 000

Zmianę studium opracowano zgodnie z wymogami art. 10 ustawy z dnia 27 marca 2003 roku o planowaniu i zagospodarowaniu przestrzennym (Dz. U. z 2017 r. poz. 1073, ze zmianami), z uwzględnieniem zobowiązania wynikającego z przepisów ustawy z dnia 9 października 2015 r. o rewitalizacji (Dz. U. z 2017 r. poz. 1023), z tym, że na podstawie wniosków z przeprowadzonej analizy nie dokonano bilansu terenów i nie określono maksymalnego zapotrzebowania gminy na tereny budowlane.

PRZEWODNICZĄCY  
RADY GMINY  
  
Wiesław Adamiak

**Załącznik Nr 5**  
do Uchwały nr 230/XXXVI/2018  
Rady Gminy Świercze  
z dnia 27 września 2018 roku

**Rozstrzygnięcie o sposobie rozpatrzenia uwag wniesionych do wyłożonego do publicznego wglądu projektu Zmiany studium uwarunkowań i kierunków zagospodarowania przestrzennego gminy Świercze.**

WYKAZ UWAG ZGŁOSZONYCH NA PODSTAWIE ART. 11 PKT 11 USTAWY DNIA 27 MARCA 2003 R. O PLANOWANIU  
I ZAGOSPODAROWANIU PRZESTRZENNYM DO WYŁOŻONEGO PROJEKTU ZMIANY STUDIUM

Lp.	Data wpływu uwagi	Nazwisko i imię, nazwa jednostki organizacyjnej i adres zgłaszającego uwagi	Treść uwagi	Oznaczenie nieruchomości, której dotyczy uwaga	Ustalenia projektu planu dla nieruchomości której dotyczy uwaga	Rozstrzygnięcie Wójta Gminy w sprawie rozpatrzenia uwagi		Rozstrzygnięcie Rady Gminy załącznik do uchwały nr 230/XXXVI/2018 z dnia 27 września 2018 roku		Uwagi
						uwaga uwzględniona	uwaga nie-uwzględniona	uwaga uwzględniona	uwaga nie uwzględniona	
1	2	3	4	5	6	7	8	9	10	11
-	-	-	-	-	-	-	-	-	-	-

W czasie wyłożenia do publicznego wglądu w dniach od 28 czerwca 2018 r. do 19 lipca 2018 r. projektu Zmiany studium uwarunkowań i kierunków zagospodarowania przestrzennego gminy Świercze wraz z prognozą oddziaływania na środowisko, w czasie dyskusji publicznej nad przyjętymi w projekcie zmiany studium rozwiązaniami, która została zorganizowana w dniu 06 lipca 2018 r. w siedzibie Urzędu Gminy w Świerczach oraz w terminie 21 dni od dnia zakończenia okresu wyłożenia projektu studium tzn. do dnia 10 sierpnia 2018 r. DO PROJEKTU ZMIANY STUDIUM NIE WPŁYNEŁY ŻADNE UWAGI.

- W związku z powyższym nie zachodzi konieczność rozstrzygnięcia o sposobie rozpatrzenia uwag.

**PRZEWODNICZĄCY**  
**RADY GMINY**  
  
Wiesław Adamiak

Wójt Gminy Świercze