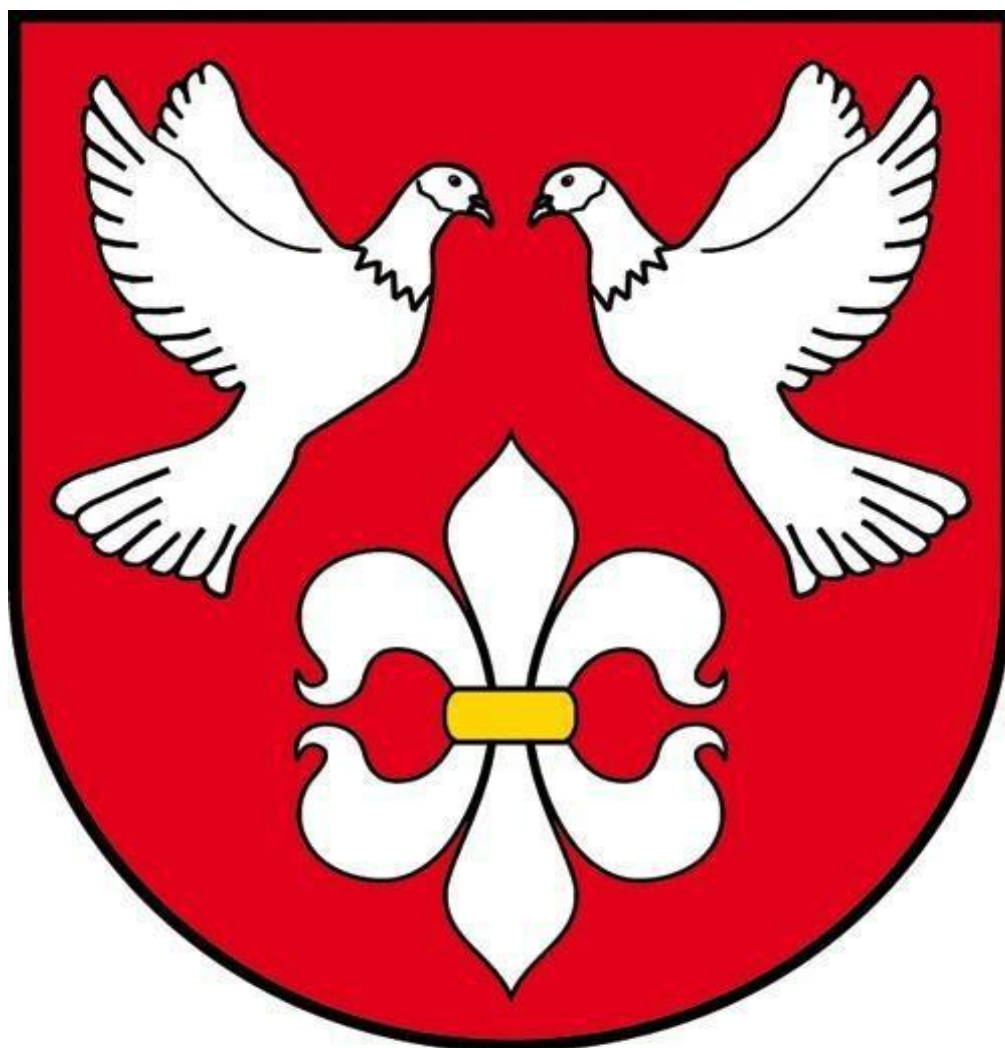


RAPORT O STANIE GMINY ŚWIERCZE W ROKU 2021



Świercze, dnia 12 maja 2022 r.

Spis treści

Wstęp.....	3
Część I - Wójt, urząd gminy, samorządowe jednostki organizacyjne i instytucja kultury.....	9
1. URZĄD GMINY ŚWIERCZE	9
2. GMINNY OŚRODEK POMOCY SPOŁECZNEJ W ŚWIERCZACH	12
3. SZKOŁA PODSTAWOWA W ŚWIERCZACH.....	17
4. SZKOŁA PODSTAWOWA W STRZEGOCINIE.....	22
5. GMINNA BIBLIOTEKA PUBLICZNA w ŚWIERCZACH	27
Część II - Zadania i kompetencje wójta	30
Część III – Polityki, strategie, programy, plany	45
Część IV – Fundusz sołecki.....	51

RAPORT O STANIE GMINY ŚWIERCZE W ROKU 2021

Wstęp



Na podstawie art. 28a ust.1 ustawy z dnia 8 marca 1990 r. o samorządzie gminnym oraz Uchwały Rady Gminy Świercze nr 118/XIV/2020 z dnia 20 lutego 2020 roku w sprawie szczegółowych wymogów dotyczących raportu o stanie Gminy Świercze przedstawiam niniejsze opracowanie, będące zestawieniem najważniejszych danych o funkcjonowaniu administracji publicznej i sytuacji Gminy w 2021 roku. Starłem się przedstawić obiektywnie i czytelnie sytuację Gminy, nie komentować i nie oceniać danych ujętych w raporcie, tak aby każdy radny i mieszkaniec naszej gminy mógł wypracować własną opinię.

Katalog zadań realizowanych przez samorząd jest bardzo szeroki, to władze gminy stoją na „pierwszym froncie” w kontaktach z obywatelami, realizując zadania własne i zlecone przez administrację centralną oraz współpracując z samorządami powiatowymi i wojewódzkim. Mieszkańcy oczekują od nas zapewnienia usług publicznych na najwyższym poziomie, dostępu do nowoczesnej infrastruktury technicznej, wysokiego poziomu edukacji, zapewnienia poczucia bezpieczeństwa, organizacji czasu wolnego, odpoczynku, sprawnej pomocy społecznej. Staramy się sprostać tym oczekiwaniom, jednak ograniczenia finansowe i sytuacja pandemiczna 2021 roku postawiły nas przed trudnymi wyborami podejmowanych działań. Wymiernym efektem są zrealizowane przedsięwzięcia i pozyskane dofinansowania z funduszy zewnętrznych.

Dziękuję za pomoc w przygotowaniu niniejszego opracowania Pani Justynie Adamskiej – Skarbnik Gminy, Izabeli Kieli – Sekretarz/Zastępcy Wójta Gminy, Pani Marioli Wydurskiej – Dyrektor SP w Świerczach, Pani Katarzynie Majewskiej – Dyrektor SP w Strzegocinie, Pani Magdalenie Szuleckiej – Kierownik GOPS w Świerczach, Pani Monice Sosnowskiej – Grzesiak Dyrektor GBP w Świerczach i merytorycznym pracownikom UG w Świerczach za pomoc w realizacji zadań gminy i niniejszego opracowania.

Adam Misiewicz

Wójt Gminy Świercze

Informacje ogólne o Gminie Świercze

Gmina Świercze położona jest w zachodniej części powiatu pułtuskiego na Wysoczyźnie Ciechanowskiej, najwyższy punkt 158 m n.p.m. znajduje się we wschodniej części miejscowości Świercze. Pagórkowaty teren gminy jest nie tylko obszarem wododziałowym, ale również źródłiskowym dla licznych cieków wodnych biorących tu swój początek między innymi Turka, Tatarka i Kolnica. Pomimo najniższej w Polsce sumy rocznych opadów na poziomie 495 mm w krajobrazie dominują pola uprawne, możemy więc przyglądać się typowej mazowieckiej wsi z elementami dawnej kultury szlacheckiej oraz dawnymi układami urbanistycznymi. Czyste środowisko i bezpieczne warunki życia to główne atuty zachęcające do osiedlania się, nadto uwarunkowania historyczne sprawiły, że nie rozwinął się tutaj żaden przemysł. Wiodącym pozostaje rolnictwo, usługi w jego otoczeniu i na potrzeby rozwijającego się mieszkalnictwa. Gmina zajmuje powierzchnię 93,04 km², w jej granicach znajduje się 28 sołectw (Brodowo, Bruliny, Bylice, Chmielewo, Dziarno, Gaj, Gąsiorowo, Gąsiorówek, Godacze, Gołębie, Klukowo, Klukówek, Kosiorowo, Kościeszce, Kowalewice Nowe, Kowalewice Włościańskie, Ostrzeniewo, Pękale, Prusinowice, Stpice, Strzegocin, Sulkowo, Świercze, Świercze-Siołki, Świerkowo, Świeszewko, Świeszewo, Wyrzyki) zamieszkiwanych przez około 4600 mieszkańców.



Plan Gminy Świercze

Miejscowość gminna Świercze wzmiankowana już w 1437 roku przez wieki nie miała żadnego znaczenia, gdyż głównymi ośrodkami były Gołębie stanowiące siedzibę gminy i Klukowo z kościołem parafialnym. Dopiero w drugiej połowie XIX wieku budowa kolei żelaznej przyczyniła się do wzrostu znaczenia miejscowości. Ostatecznie w 1954 roku przeniesiono tu siedzibę gminy, a od lat 70-tych XX wieku nastąpił szybki rozwój budownictwa indywidualnego i dziś mieszka tu ponad 1000 osób. Swoją lokalizację poza siedzibą władz gminy mają szkoła podstawowa, przedszkole, tereny rekreacji, ośrodek zdrowia, apteka, gabinet rehabilitacji, bank spółdzielczy, placówka pocztowa, OSP, posterunek policji i sieć sklepów.

Strzegocin jest drugim ośrodkiem skupiającym życie społeczne, religijne i kulturalne. Wieś zachowała swój dawny układ urbanistyczny, wiele budynków pamięta dawne lata. Szczególnym miejscem jest XVIII-wieczny klasztor pobernardyński, w którym znajduje się kościół parafialny pw. Matki Bożej Szkaplerznej, a przed nim dwa pomniki przyrody – potężne lipy drobnolistne.



Fot. Ołtarz boczny kościoła w Strzegocinie przed i po renowacji

W centrum wsi zlokalizowana jest szkoła podstawowa, a obok zabytkowy park i odrestaurowany dworek, pozostałość po dawnym majątku. Po przeciwnej stronie drogi utworzony został teren rekreacyjny, parkowy, z boiskiem i oczkiem wodnym. W strzegocińskim lesie w 1996 roku utworzony został podlegający ochronie użytek ekologiczny o powierzchni 1,49 ha. Stanowi on lokalną ostoję zwierzyny zapewniającą schronienie, lęgowiska dla ptactwa oraz pożywienie. Objęty ochroną teren – cenny przyrodniczo i krajobrazowo - jest w przeważającej części podmokły i niedostępny. Brak możliwości uprawy oraz innego wykorzystania gospodarczego sprawił, że pozostał w stanie zbliżonym do naturalnego.

Na szczególną uwagę zasługuje konsekrowany w 1792 roku drewniany - modrzewiowy kościół w Gąsiorowie z ołtarzem głównym św. Jana Chrzciciela, warto też przyjrzeć się jednemu drewnianemu wiatrakowi przy drodze prowadzącej w kierunku Ciechanowa w Wyrzykach, jaki pozostał z kilkunastu funkcjonujących w okresie międzywojennym.

Walory środowiska, dobra infrastruktura techniczno-społeczna oraz bliskość aglomeracji warszawskiej sprawiają, że gmina Świercze coraz częściej wybierana jest na miejsce nie tylko jednodniowych wypadów poza miasto, ale również zakupu działek na cele rekreacyjne i osiedlania się na stałe.

Ludność gminy - 1 stycznia 2021 r. liczba stale zameldowanych mieszkańców gminy wynosiła **4647**, w ciągu roku zmalała o **52** osoby, przez co na dzień 31 grudnia 2021 r. wynosiła **4595** osób, w tym **2296** kobiet i **2299** mężczyzn. W odniesieniu do poszczególnych kategorii wiekowych na koniec 2021 roku liczba stale zameldowanych wynosiła:

- w wieku przedprodukcyjnym (18 lat i mniej): kobiet - **435**, mężczyzn - **456**,
- w wieku produkcyjnym: kobiet (18-60 lat) - **1223**, mężczyzn (18-65) - **1592**,
- w wieku poprodukcyjnym: kobiet (powyżej 60 lat) - **538**, mężczyzn (powyżej 65 lat) - **251**

W 2021 r. narodziło się w gminie **49** osób, w tym **25** dziewczynek i **24** chłopców, a zmarło **79** osób, w tym **42** kobiety i **37** mężczyzn.

Przedsiębiorczość wg stanu na dzień 31 grudnia 2021 roku

Zarejestrowano na terenie gminy w rejestrze CEIDG **20** nowych przedsiębiorców. Najczęściej przedmiotem rejestrowanej działalności były różnego rodzaju usługi: branży IT, budowlane, transportowe, gastronomiczne, handlowe. Natomiast wyrejestrowało, bądź zawiesiło działalność **10** firm. Na dzień 31 grudnia 2021 roku zarejestrowanych było **209** podmiotów, z tego **42** posiadało zawieszoną działalność. Podmiotów aktywnych prowadzących działalność było **167**.

Infrastruktura techniczna wg stanu na dzień 31 grudnia 2021 roku

- **drogi gminne** – **110,057** km, w tym asfaltowe **48,403** km, co stanowiło **43,98** %. Przebudowane zostały odcinki dróg: nr 340540W Kowalewice Włosciańskie – Gnaty Szczerbaki i nr 340539W Strzegocin - Brodowo oraz skrzyżowanie ulic Parkowej i Wrzosowej w Świerczach wraz z przejściami dla pieszych,
- **sieć wodociągowa** - **212,30** km, liczba przyłączy **1271**, dwie stacje uzdatniania wody – Klukówek i Świercze. Obsługę wodociągów prowadzi Zakład Usług Wodnych w Mławie,
- **oczyszczanie ścieków** – zapewnia mechaniczno-biologiczna oczyszczalnia ścieków w Ostrzeniewie odbierająca ścieki dowożone samochodami asenizacyjnymi i z sieci kanalizacji sanitarnej,
- **sieć kanalizacji** – **13,11** km, liczba przyłączonych nieruchomości **311**. Obsługę mieszkańców w zakresie zbiorowego odprowadzania ścieków prowadzi Gmina, a ZUW w Mławie w zakresie obsługi technicznej.

Ochrona środowiska

- **Powietrze** – posiadamy zamontowane dwa czujniki pomiaru zanieczyszczenia powietrza dla pyłu PM10 i PM 2,5 na budynkach szkół w Świerczach i Strzegocinie, z których dane przesyłane są na platformę internetową Airly oraz są dostępne na stronie www gminy. Ich wskazania potwierdzają bardzo złą jakość powietrza w okresie zimowym gdy mieszkańcy korzystają z palenisk domowych. Średnie przekroczenia norm sięgają w godzinach porannych 100-150%, a w godzinach wieczornych 150-250%. W okresie letnim również zdarzają się dni z przekroczeniami w godzinach wieczornych, gdy niektórzy z mieszkańców korzystają z palenisk dla podgrzania wody. W siedzibie Urzędu Gminy prowadzony jest punkt konsultacyjny programu „Czyste Powietrze” w ramach którego mieszkańcy mają możliwość uzyskania informacji w zakresie termomodernizacji, wymiany źródeł ciepła, pomocy w wypełnieniu wniosku o dofinansowanie i złożenie wniosku bez konieczności udawania się do siedziby Wojewódzkiego Funduszu Ochrony Środowiska. Zainteresowanie z roku na rok rośnie i tak w 2021 roku z konsultacji skorzystało blisko 323 osób, zostały wypełnione i złożone bezpośrednio w Urzędzie Gminy 32 wnioski o wymianę pieca. Ponadto przeprowadzone zostało szkolenie dla mieszkańców dotyczące programu „Czyste Powietrze” przez specjalistę z WFOŚiGW.

- **Woda** – w oczyszczalni ścieków w Ostrzeniewie oczyszczonych zostało łącznie **55 616 m³** ścieków w tym dowożonych samochodami asenizacyjnymi **33 790 m³** i dopływających z sieci kanalizacji sanitarnej **21 826 m³**.
- **Ziemia** - usługę odbioru i zagospodarowania odpadów komunalnych świadczyła firma „Partner-Dariusz Apelski” z Warszawy wyłoniona w drodze przetargu. W **2021** roku zebranych zostało ogółem **1 076,52 ton**, w tym **588,38 ton** odpadów zmieszanych. Bezpośrednio z nieruchomości od mieszkańców **994,44 ton** i z PSZOK **82,52 ton**.

Główne frakcje segregowane – plastik/metal – **66,32 ton**, papier – **22,98 ton**, szkło – **92,11 tony**, bioodpady – **56,68 tony**, popiół **87,67 ton** i odpady gabarytowe – **162,82 ton** (w tym 88,92 gabarytowe, 15,28 elektroodpady, 36,28 budowlano-remontowe i 22,34 zużyte opony/guma).

Porównawczo w **2020** roku zebranych zostało ogółem **812,3 ton**, w tym **571,3 ton** odpadów zmieszanych. Główne frakcje segregowane – plastik/metal – **99,1 ton**, papier – **8,6 ton**, szkło – **103,1 ton**, odpady zielone/biodegradowalne – **45,7 tony**, popiół **52,9 ton** i odpady gabarytowe – **45,1 ton**, a w **2019** roku zebranych zostało ogółem **784,61 ton**, w tym **591,51 ton** odpadów zmieszanych. Główne frakcje segregowane – plastik/metal – **78,97 ton**, papier – **4,58 ton**, szkło - **7,09 ton**, odpady zielone/biodegradowalne – **18,34 tony**, popiół **33,16 ton** i odpady gabarytowe – **78,97 ton**.

W ramach projektu dofinansowanego przez WFOŚ i GW w Warszawie usunięto z terenu gminy **54,450 ton** wyrobów zawierających azbest, z **18** nieruchomości.

Gospodarka mieszkaniowa – zasób mieszkaniowy gminy w 2021 roku nie uległ zmianie i obejmował 21 lokali mieszkalnych o łącznej powierzchni 1108 m², zlokalizowanych w Świerczach przy ul. Długiej – 6 lokali, ul. Zwycięstwa - 2 lokale, ul. Szkolnej – 2 lokale, ul. Pułtuskiej – 2 lokale, w Strzegocinie – 5 lokali, w Świeszewie – 3 lokale i w Świerkowie – 1 lokal. Do gminy należą również 3 lokale socjalne w Gąsiorowie. Wszystkie lokale mieszkalne i socjalne w trakcie roku były wykorzystane. Na Gminie ciąży obowiązek zapewnienia jednego lokalu socjalnego na podstawie postanowienia Sądu, jednak z powodu braku wolnego lokalu, Gmina zwraca koszty najmu na rzecz właściciela mieszkania.

Placówki oświatowe - funkcjonowały Szkoły Podstawowe w Świerczach i w Strzegocinie. W szkołach prowadzone były oddziały przedszkolne dla dzieci od 3 roku życia. W Świerczach działalność prowadziło Niepubliczne Przedszkole „Akademia Malucha”, dotowane z budżetu gminy. W budynku po szkole w Świeszewie działalność prowadziły Warsztaty Terapii Zajęciowej zapewniające wsparcie dla ponad 70 osób niepełnosprawnych uczestniczących w zajęciach warsztatowych i klubu absolwenta.

Ochrona zdrowia - Na terenie gminy funkcjonował jeden niepubliczny podmiot leczniczy w budynkach stanowiących własność Gminy Świercze. NZOZ Medical West – Ciechanów prowadził działalność w zakresie podstawowej opieki zdrowotnej i rehabilitacji. Zaopatrzenie w leki zapewnia apteka usytuowana w budynku gminnym prowadzona przez magistra farmacji. Przeprowadzono dwukrotnie badania mammograficzne w mobilnym punkcie przy Urzędzie Gminy.



Fot. Choinka w świetlicy wiejskiej w Chmielewie

Świetlice wiejskie – na terenie gminy zlokalizowanych jest 7 świetlic wiejskich w miejscowościach: Dziarno, Gaj, Kowalewice Włociańskie, Strzegocin, Świeszewko, Brodowo i Chmielewo. Stanowią one miejsca integracji mieszkańców, spotkań okolicznościowych – Andrzejki, Sylwester, Ostatki, Dożynki, imprezy rodzinne i spotkania seniorów. W minionym roku ze względu na pandemię Covid19 i ograniczenia w kontaktach międzyludzkich działalność Kół Gospodyń Wiejskich w Chmielewie i Brodowie, Stowarzyszenia Emerytów i Rencistów Świerczewianka uległy ograniczeniu. W 2021 roku w ramach środków funduszu sołectkiego świetlica w Strzegocinie przeszła dalszą modernizację, a mieszkańcy Świeszewka i Dziarna zdecydowali o dociepleniu świetlic na terenie swoich sołectw.

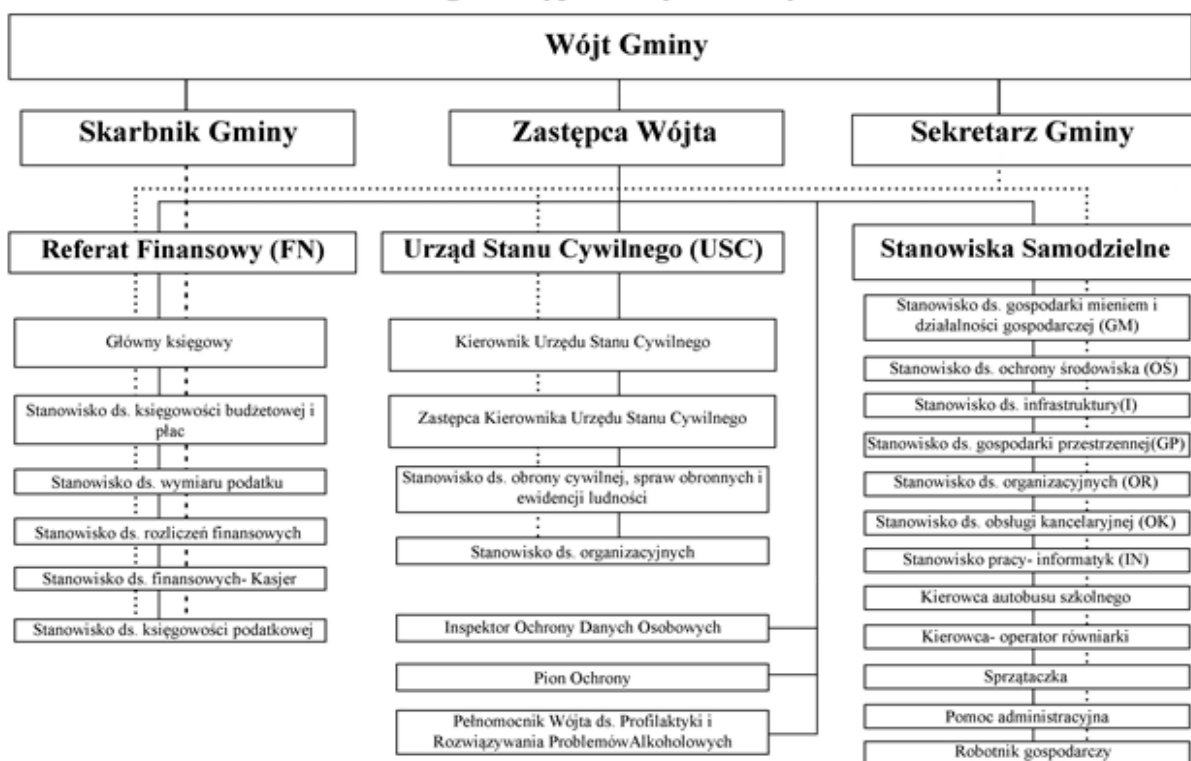
Część I - Wójt, urząd gminy, samorządowe jednostki organizacyjne i instytucja kultury

1. URZĄD GMINY ŚWIERCZE

- Wójt – Adam Misiewicz
- Skarbnik – Justyna Adamska
- Sekretarz/Zastępca Wójta– Izabela Kiela

Średnioroczne zatrudnienie pracowników w Urzędzie Gminy w 2021 roku wyniosło 22,1 etatu, w tym 17,1 to etaty urzędnicze i 5 stanowisk pomocniczych (pomoc administracyjna, sprzątaczką, kierowca autobusu szkolnego, operator równiarki i pracownik gospodarczy/palacz).

Struktura Organizacyjna Urzędu Gminy Świercze



Realizacja spraw w Urzędzie Gminy

W 2021 r. przeciętny czas oczekiwania na wydanie dowodu osobistego wynosił do trzech tygodni, a pomimo trudności w związku z sytuacją epidemiologiczną w uzgadnianiu projektów decyzji o warunkach zabudowy – czas ten nie przekraczał trzech miesięcy.

W 2021 r. wydano 11 decyzji o ustaleniu lokalizacji inwestycji celu publicznego, dotyczyły one sieci energetycznych. Wydano 152 decyzje o warunkach zabudowy, które dotyczyły: 115 - zabudowy mieszkaniowej jednorodzinnej, 23 - zabudowy zagrodowej i letniskowej, 6 – farmy fotowoltaiczne i 4-stawy. Wydanych zostało 89 decyzji przenoszących warunki zabudowy na nowego wnioskodawcę. Wydano 1 decyzję odmowną - powodem odmowy był brak zabudowy na działkach sąsiadujących w stosunku do działki na której było planowane przedsięwzięcie.

W omawianym roku 7 decyzji wydanych przez wójta zostało zaskarżonych do Samorządowego Kolegium Odwoławczego:

- z zakresy gospodarki przestrzennej – 2 decyzje (decyzje utrzymane w mocy),

- z zakresy podatków – 4 decyzje (1 decyzja utrzymana w mocy, 3 decyzje przekazano do ponownego rozpatrzenia),
- z zakresu gospodarki odpadami – 1 decyzja (decyzja przekazana do ponownego rozpatrzenia).

Wojewoda nie stwierdził nieważności żadnego z Zarządzeń wydanych przez wójta.

W 2021 r. przeprowadzono konsultacje dotyczące „Programu współpracy z organizacjami pozarządowymi na 2021 rok” – zgłaszanie uwag bezpośrednio do Urzędu Gminy.

Do urzędu w 2021 r. wpłynęło **45** wniosków o udostępnienie informacji publicznej. Wszystkim wnioskodawcom informacja została udzielona.

Wnioski dotyczyły głównie:

- świadczenia usługi inspektora ochrony danych osobowych,
- realizacji przez urząd umowy na świadczenie obsługi prawnej,
- realizacji zadań związanych z przeprowadzeniem w urzędzie audytu bezpieczeństwa informacji (KRI),
- informacji nt. działań gminy w zakresie ochrony jakości powietrza,
- gospodarowania odpadami komunalnymi,
- raportu o stanie gminy w 2020 r.
- organizacji loterii promocyjnych związanych ze szczepieniami przeciwko Covid-19,
- zamówień publicznych,
- opieki nad bezdomnymi zwierzętami,
- rejestru wydanych zezwoleń na sprzedaż alkoholu,
- wydawania decyzji o warunkach zabudowy,
- umów dotyczących operatów szacunkowych,
- organizacji tymczasowych punktów szczepień przeciwko Covid-19,
- informacji nt. zawartych umów najmu i dzierżawy,
- zobowiązań gminy składających się na kwotę ujętą w sprawozdaniu Rb-Z,
- zwiększenia części dotacji oświatowej subwencji ogólnej (dofinansowanie zadań),
- planowane inwestycje dla żłobków i przedszkoli,
- zadania związane z fotowoltaiką i pompami ciepła,
- wyposażenia w sprzęt elektroniczny oddziałów przedszkolnych,
- informacji nt. funkcjonowania strony www gminy, profilu społecznościowe na FB i Biuletynu Informacji Publicznej,
- stanu zatrudnienia w urzędzie i realizacji obowiązków związanych z pracowniczymi planami kapitałowymi,
- wykonywania zadań z zakresu zarządzania kryzysowego,
- przyznawania nagród i premii pracownikom urzędu,
- rejestru zarządzeń Wójta Gminy Świercze,
- konkursu na dyrektora szkoły,

W 2021 r. do Wójta Gminy Świercze nie wpłynęła żadna skarga lub wniosek w rozumieniu Działu VIII Kodeksu postępowania administracyjnego.

Działy budżetu gminy realizowane przez Urząd Gminy w 2021 roku – dochody i wydatki bieżące

Dział	Wykonanie dochodów i wydatków bieżących w zł		Wykonanie dochodów i wydatków majątkowych w zł	
	dochody	wydatki	dochody	wydatki
Rolnictwo i łowiectwo	992 629,67	592 043,51	994 580,00	2 068 497,09
Transport i łączność	0,00	355 521,42	872 904,62	1 940 809,64
Gospodarka mieszkaniowa	118 412,73	36 317,02	6 000,00	19 757,00
Działalność usługowa – plany zagospodarowania przestrzennego	0,00	98 913,00	0,00	0,00
Administracja publiczna	106 494,54	2 301 542,80	0,00	1 829 456,17
Urzędy naczelnych organów władzy państwowej, kontroli i ochrony prawa oraz sądownictwa	983,99	983,99	0,00	0,00
Bezpieczeństwo publiczne i ochrona przeciwpożarowa	0,00	78 949,16	30 000,00	83 585,76
Dochody od osób prawnych, od osób fizycznych i od innych jednostek nieposiadających osobowości prawnej oraz wydatki związane z ich poborem	5 225 889,64	0,00	0,00	0,00
Obsługa długu publicznego	0,00	115 140,04	0,00	0,00
Różne rozliczenia – subwencje, środki RFIL	8 582 422,00	0,00	3 976 412,00	0,00
Oddziały przedszkolne, dowożenie, dotacja na przedszkola, wpłaty innych gmin, najem pomieszczeń, bezpłatny dostęp do podręczników	187 179,20	556 141,42	109 800,00	129 800,00
Ochrona zdrowia	524 027,38	126 230,68	0,00	0,00
Pomoc społeczna – dotacje na zadania zlecone, wydatki na prace społecznie użyteczne, zwrot nienależnie pobranych świadczeń z GOPS	7 536 115,57	35 991,26	0,00	0,00
Stypendia dla uczniów	51 716,16	65 945,21	0,00	0,00
Gospodarka komunalna i ochrona środowiska	1 976 245,98	2 198 888,16	0,00	29 160,65
Kultura i ochrona dziedzictwa narodowego	9 633,43	244 289,51	0,00	53 658,28
Kultura fizyczna	0,00	49 027,79	0,00	0,00
Łącznie	25 311 750,29	6.855.924,97	5 989 696,62	6 154 724,59

2. GMINNY OŚRODEK POMOCY SPOŁECZNEJ W ŚWIERCZACH

Kierownik – Magdalena Szulecka

Zadania - Utworzenie i utrzymywanie ośrodka pomocy społecznej, w tym zapewnienie środków na wynagrodzenia pracowników jest zadaniem własnym gminy wynikającym z ustawy o pomocy społecznej. Zakres działalności jest bardzo szeroki, wynikający z szeregu ustaw dotyczących problematyki pomocy społecznej w tym realizacja zadań z zakresu administracji rządowej zleconych gminie:

- opracowanie i realizacja gminnej strategii rozwiązywania problemów społecznych ze szczególnym uwzględnieniem programów pomocy społecznej, projektów socjalnych, profilaktyki i rozwiązywania problemów alkoholowych i innych, których celem jest integracja osób i rodzin z grup szczególnego ryzyka,
- sporządzanie oceny w zakresie pomocy społecznej,
- podejmowanie innych zadań z zakresu pomocy społecznej wynikających z rozeznaczonych potrzeb gminy, w tym tworzenie i realizacja programów osłonowych,
- realizacja zadań wynikających z rządowych programów pomocy społecznej, mających na celu ochronę poziomu życia osób, rodzin i grup społecznych oraz rozwój specjalistycznego wsparcia,
- współpraca z powiatowym urzędem pracy w zakresie upowszechniania ofert pracy oraz informacji o wolnych miejscach pracy, upowszechniania informacji o usługach poradnictwa zawodowego i o szkoleniach oraz realizacji Programu Aktywizacja i Integracja,
- sporządzanie sprawozdawczości oraz przekazywanie jej właściwemu wojewodzie, również w formie elektronicznej, z zastosowaniem systemu informatycznego,
- praca socjalna,
- dożywianie dzieci,
- udzielanie schronienia, zapewnienie posiłku oraz niezbędnego ubrania osobom tego pozbawionym, w tym cudzoziemcom,
- przyznawanie i wypłacanie zasiłków stałych, okresowych, celowych specjalnych i celowych, w tym na pokrycie wydatków powstałych w wyniku zdarzenia losowego, na świadczenia zdrowotne osobom bezdomnym oraz innym osobom niemającym dochodu i możliwości uzyskania świadczeń, w formie biletu kredytowego, na pokrycie wydatków związanych z klęską żywiołową lub ekologiczną,
- przyznawanie i wypłacanie pomocy na ekonomiczne usamodzielnienie w formie zasiłków, pożyczek oraz pomocy w naturze,
- prowadzenie i zapewnienie miejsc w domach pomocy społecznej i ośrodkach wsparcia o zasięgu gminnym oraz kierowanie do nich osób wymagających opieki, a w przypadku jego braku na terenie gminy kierowanie do domu pomocy społecznej i ponoszenie odpłatności za pobyt mieszkańca gminy w tym domu,
- opłacanie składek na ubezpieczenia emerytalne i rentowe za osobę, która zrezygnuje z zatrudnienia w związku z koniecznością sprawowania bezpośredniej, osobistej opieki nad długotrwale lub ciężko chorym członkiem rodziny oraz wypłacanie wynagrodzenia za sprawowanie opieki,
- opłacanie składek na ubezpieczenie zdrowotne określonych w przepisach o świadczeniach opieki zdrowotnej finansowanych ze środków publicznych,
- organizowanie i świadczenie usług opiekuńczych, także specjalistycznych, w miejscu zamieszkania, w tym dla osób z zaburzeniami psychicznymi,
- prowadzenie i zapewnienie miejsc w mieszkaniach chronionych,
- sprawienie pogrzebu, w tym osobom bezdomnym,

- pomoc osobom mającym trudności w przystosowaniu się do życia po zwolnieniu z zakładu karnego.

Zatrudnienie - W Gminnym Ośrodku Pomocy Społecznej w Świerczach w 2021 r. zatrudnionych na umowę o pracę było 12 osób i 6 osób na umowę zlecenie. Kadra Ośrodka przedstawiała się następująco:

- kierownik – 1 etat,
- pracownicy socjalni – 3 etaty,
- główny księgowy – 3/4 etatu,
- inspektor (referat świadczeń)– 2 etaty,
- asystent rodziny -1 etatu,
- pomoc administracyjna - 1 etat,
- opiekunka środowiskowa - 3 etaty i 1 osoba- umowa zlecenie,
- osoba sprzątająca- 1 osoba - umowa zlecenie,
- specjalistyczne usługi opiekuńcze - 2 osoby, umowa zlecenie
- opieka wytchnieniowa – 2 osoby, umowa zlecenie

Finanse Gminnego Ośrodka Pomocy Społecznej – realizowane zadania finansowane są ze środków własnych gminy, rządowych dotacji i pozyskanych ze źródeł pozabudżetowych w tym również w formie pomocy rzeczowej. Poniższa tabela przedstawia główne zadania i źródła ich finansowania w 2021 roku.

Informacja finansowa (wykorzystanie budżetu w 2021 r.)

Rodzaj zadania	Plan	Wykonanie	Źródło finansowania
Pomoc społeczna			
Oplaty za pobyt osób w Domach Pomocy Społecznej	98 250,00	93 198,73	środki własne
Zadania w zakresie przeciwdziałania przemocy w rodzinie	3 000,00	300,00	środki własne
Składki zdrowotne opłacane za osoby pobierające niektóre świadczenia z pomocy społecznej	12 405,00	12 398,75	dotacja
Zasiłki celowe i pomoc w naturze oraz składki na ubezpieczenia emerytalne i rentowe	60 000,00	36 650,00	środki własne
Zasiłki okresowe	19 000,00	19 000,00	dotacja
Zasiłki stałe	138 199,00	138 134,34	dotacja
Ośrodki Pomocy Społecznej	809 919,34	721 845,88	środki własne – 631 254,00 dotacja – 90 591,88
Usługi opiekuńcze i specjalistyczne usługi opiekuńcze	2 880,00	2 880,00	dotacja
Rządowy program „Pomoc państwa w zakresie dożywiania”	82 212,50	80 883,30	środki własne – 19 113,30 dotacja – 61 770,00
Wspieraj seniora	4 872,00	1 418,85	dotacja
Opieka wytchnieniowa	6 061,66	6 091,66	środki własne – 532,47 dotacja – 5 559,19
Klub Senior +	47 445,13	45 578,80	środki własne

Rodzina			
Wspieranie rodziny- asystent rodziny	59 502,44	55 239,24	środki własne – 53 739,24 dotacja – 1 500,00
Rodziny zastępcze	62 000,00	38 601,10	środki własne
Świadczenia wychowawcze	5 078 279,00	5 077 774,50	dotacja
Świadczenia rodzinne, świadczenia z funduszu alimentacyjnego oraz składki na ubezpieczenie emerytalne i rentowe	2 070 511,00	2 056 565,04	dotacja
Karta Dużej Rodziny	216,15	216,15	dotacja
Składki na ubezpieczenie zdrowotne opłacane za osoby pobierające niektóre świadczenia	28 724,00	28 479,87	dotacja

Działalność Gminnego Ośrodka Pomocy Społecznej

• Zasiłki stałe

Jest to świadczenie obowiązkowe (obowiązkowe) przysługujące na podstawie art. 37 ustawy o pomocy społecznej osobom całkowicie niezdolnym do pracy z powodu wieku lub niepełnosprawności, spełniającym kryterium dochodowe i stanowi uzupełnienie dochodu tych osób do kryterium ustawowego. Zasiłek stały został wypłacony dla **23 osoby**.

• Zasiłki okresowe

Wypłata zasiłku jest zadaniem własnym gminy, dotowanym z budżetu państwa (100%). Jest wypłacany m.in. ze względu na: długotrwałą chorobę, niepełnosprawność, bezrobocie, możliwość utrzymania lub nabycia uprawnień do świadczeń z innych systemów zabezpieczenia społecznego. Zasiłek okresowy wypłacono dla **13 rodzin**.

• Zasiłki celowe

Należą do zadań własnych gmin o charakterze obowiązkowym. Przyznawane są na podstawie art. 39 ustawy o pomocy społecznej na zaspokojenie niezbędnej potrzeby życiowej, a w szczególności na pokrycie części lub całości kosztów zakupu żywności, leków i leczenia, opału, odzieży, niezbędnych przedmiotów użytku domowego, drobnych remontów i napraw w mieszkaniu.

Zasiłek celowy i celowy specjalny wypłacono **78 rodzinom**.

• Dożywianie

Gminny Ośrodek Pomocy Społecznej w Świerczach realizuje program „**Posiłek w szkole i w domu**” we wszystkich szkołach znajdujących się na terenie gminy. Cele programu:

- zapewnić pomoc w zakresie dożywiania (w formie posiłku, świadczenia pieniężnego na zakup posiłku lub żywności albo świadczenia rzeczowego w postaci produktów żywnościowych),
- poprawić poziom życia osób i rodzin o niskich dochodach,
- ograniczyć niedożywienie poprzez upowszechnianie zdrowego stylu żywienia,
- wdrożyć działania zmierzające do rozwoju i wykorzystywania bazy żywieniowej lub zwiększenia jej dostępności, w tym tworzenia lub doposażenia punktów przygotowywania lub wydawania posiłków oraz dowozu posiłków.

Z pomocy w tej formie w roku 2021 skorzystało **68 dzieci, 41 rodzin** otrzymało świadczenie pieniężne.

• Świadczenia rodzinne

W roku 2021 razem wpłynęło **241 wniosków** dotyczących świadczeń rodzinnych.

• Fundusz alimentacyjny

Gminny Ośrodek Pomocy Społecznej w Świerczach w roku 2021 wydał łącznie decyzje dotyczące **22 rodzin** pobierających świadczenia z funduszu alimentacyjnego (rozpatrzono 22 wnioski).

Dłużnik alimentacyjny jest zobowiązany do zwrotu organowi właściwemu wierzyciela należności w wysokości świadczeń wypłaconych z funduszu alimentacyjnego osobie uprawnionej łącznie z ustawowymi odsetkami.

Gminny Ośrodek Pomocy Społecznej w Świerczach prowadzi liczną dokumentację współpracy z komornikami oraz innymi instytucjami w zakresie prowadzonych postępowań administracyjnych. GOPS przekazuje również do Biur Informacji Gospodarczej informacje o zobowiązaniach dłużnika alimentacyjnego w razie powstania zaległości za okres dłuższy niż 6 miesięcy.

Na terenie Gminy Świercze mieszka **20 dłużników** alimentacyjnych(Organ Właściwy Dłużnika), wobec których jest prowadzone postępowanie administracyjne. Gmina jest Organem Właściwym Wierzycielki i prowadzi postępowanie wobec **15 dłużników** mieszkających poza Gminą.

- **Żywność**

Gminny Ośrodek Pomocy Społecznej w roku 2021 wydawał żywność najuboższym mieszkańcom gminy. Podpisano umowę z Fundacją Bank Żywności w Ciechanowie na przekazywanie gotowych artykułów spożywczych dla najuboższej ludności Unii Europejskiej. Programem tym objęto **223 osoby**. Wydano ponad **20,37 ton** żywności.

- **Świadczenie wychowawcze**

W 2021 roku wypłacono **10143** świadczeń wychowawczych dla **627 rodzin**.

- **Asystent rodziny**

W związku z obowiązkiem wynikającym z Ustawy o wspieraniu rodziny i systemie pieczy zastępczej, Uchwałą Nr 46/V /2019 z dnia 28 marca 2019 roku przyjęto Gminny Program Wspierania Rodziny dla Gminy Świercze na lata 2019-2021. W ramach realizacji Programu zatrudniono w ośrodku asystenta rodziny, który świadczył wsparcie dla **9 rodzin** (19 dzieci).

Przystępując do resortowego programu wspierania rodziny i systemu pieczy zastępczej na 2021 rok „**Asystent Rodziny**” Ośrodek pozyskał środki finansowe na zatrudnienie asystenta rodziny.

Ustawa o wspieraniu rodziny i systemie pieczy zastępczej nakłada na gminy obowiązek współfinansowania kosztów pobytu dzieci w pieczy zastępczej. W rodzinach zastępczych, za które Gmina ponosiła wydatki przebywało **9 dzieci** (8 rodzin zastępczych).

Zgodnie z przepisami, w pierwszym roku pobytu dziecka w rodzinie zastępczej lub placówce opiekuńczo-wychowawczej gmina opłaca 10 % kosztów pobytu (0 dzieci), w drugim roku 30 % kosztów (0 dzieci), w trzecim roku 50% kosztów pobytu (6 dzieci).

- **Usługi opiekuńcze**

Obowiązek świadczenia usług opiekuńczych spoczywa na gminie i wynika z art. 50 Ustawy o pomocy społecznej. Przepis ten stanowi, że osobom samotnym, które z powodu wieku, choroby lub innych przyczyn wymagają pomocy innych osób, a są jej pozbawione, przyznaje się pomoc w formie usług opiekuńczych. Usługi opiekuńcze mogą być przyznane również osobom, które wymagają pomocy innych osób, a rodzina nie może takiej pomocy zapewnić. Ilość świadczonych godzin uzależniona jest potrzeb podopiecznego, jak również od możliwości ośrodka.

W ramach zadań własnych udzielone były świadczenia w formie usług opiekuńczych, z których w roku 2021 skorzystało **15 osób**. Wypracowano **5128 godzin** usług w środowisku.

Usługi opiekuńcze obejmują pomoc w zaspakajaniu codziennych potrzeb życiowych, opiekę higieniczną, oraz w miarę możliwości również zapewnienie kontaktów z otoczeniem.

W związku z realizacją ww. zadania zatrudnione są trzy opiekunki na umowę o pracę i jedna na umowę zlecenie.

- **Specjalistyczna usługi opiekuńcze**

Obowiązek świadczenia specjalistycznych usług opiekuńczych wynika z Rozporządzenia Ministra Polityki Społecznej z dnia 22 września 2005 roku w sprawie rodzajów specjalistycznych usług opiekuńczych. Jest to zadanie świadczone w ramach zadań zleconych, którymi objęto

1 niepełnosprawne dziecko. Usługi świadczy 1 wykwalifikowana osoba zatrudniona na podstawie umowy zlecenia. W roku 2021 zrealizowano **64 godziny** specjalistycznych usług opiekuńczych. Są to usługi dostosowane do szczególnych potrzeb wynikających z rodzaju schorzenia lub niepełnosprawności, świadczone przez osoby ze specjalistycznych przygotowaniem.

- **Praca socjalna**

Jednym z bardzo istotnych zadań realizowanych przez ośrodki i wynikających z Art. 45 ust. 1-4 Ustawy o pomocy społecznej jest świadczenie usług w formie pracy socjalnej, rozumianej jako działalność zawodową, skierowaną na pomoc osobom i rodzinom we wzmocnieniu lub odzyskaniu zdolności do funkcjonowania w społeczeństwie poprzez pełnienie odpowiednich ról społecznych oraz na tworzenie warunków sprzyjających temu celowi.

W roku 2021 pracownicy socjalni łącznie świadczyli taką formę pomocy w **115 rodzinach**. Praca socjalna świadczona jest osobom i rodzinom bez względu na posiadany dochód. Wykorzystuje się właściwe tej działalności metody i techniki, stosowane z poszanowaniem godności osoby i jej prawa do samostanowienia. Praca socjalna jest świadczona na rzecz poprawy funkcjonowania osób i rodzin w ich środowisku społecznym. Ma na celu wzmocnienie ich aktywności i samodzielności życiowej. Nawarstwiający się problemy dnia codziennego powodują, że ludzie wymagają wsparcia osób profesjonalnie zajmujących się pomaganiem. Działalność pracowników socjalnych ukierunkowana jest w szczególności na osoby samotne, chore, niepełnosprawne, rodziny niepełne, wielodzietne, wykazujące bezradność, w szczególności w sprawach opiekuńczo-wychowawczych. Wśród usług świadczonych przez pracowników socjalnych do najważniejszych i najczęstszych należą: praca socjalna na rzecz zapewnienia godziwych warunków mieszkaniowych, rozwiązywania problemów bezrobocia, poprawy stanu zdrowia, zapewnienia opieki osobom starszym i niepełnosprawnym, zapewnienia właściwego rozwoju psychospołecznego dzieci i młodzieży, poprawy funkcjonowania rodziny, poprawy funkcjonowania osób z problemem uzależnienia.

- **Przemoc w rodzinie**

Ustawa o przeciwdziałaniu przemocy w rodzinie określa zadania gminy w zakresie wspierania rodziny dotkniętej przemocą. Zarządzeniem Wójta Nr 61/2019 z dnia 22 października 2019 roku powołano Gminny Zespół Interdyscyplinarny ds. przeciwdziałania przemocy w rodzinie w Świerczach. W skład Zespołu weszli przedstawiciele: Gminnego Ośrodka Pomocy Społecznej, Szkół, Ośrodka Zdrowia, członkowie GKRPA, Policji, Sądu, Stowarzyszenia „Świerczewianka”. Obsługę organizacyjno-techniczną Zespołu zapewnia Gminny Ośrodek Pomocy Społecznej. Zespół realizuje działania określone w „Gminnym Programie przeciwdziałania oraz ochrony ofiar przemocy w rodzinie na lata 2018-2022”.

W roku 2021 odbyło się 6 posiedzeń Zespołu Interdyscyplinarnego. Do Zespołu wpłynęło 8 formularzy Niebieskiej Karty - A. W roku sprawozdawczym zamknięto 7 procedur.

- **Opieka wytchnieniowa**

Opieka wytchnieniowa” to program, który powstał po to, by choć w pewnym stopniu odciążyc opiekunów osób niepełnosprawnych. Ze wsparcia mogą skorzystać członkowie rodzin lub opiekunowie sprawujący bezpośrednią opiekę nad dziećmi z orzeczeniem o niepełnosprawności oraz osobami ze znacznym stopniem niepełnosprawności lub orzeczeniami równoważnymi.

W roku 2021 z tej formy pomocy skorzystały **2 rodziny (180 godzin)**. Świadczenie usługi opieki wytchnieniowej **było w ramach pobytu dziennego** w miejscu zamieszkania osoby niepełnosprawnej.

- **Współpraca z powiatowym urzędem pracy**

Ośrodek w trakcie roku realizował program prac społecznie-użytecznych, którym objętych było 5 osób, wykonywały one prace porządkowe na terenie gminy i zabezpieczały bezpieczeństwo na przejściu dla pieszych przy Szkole Podstawowej w Świerczach. 8 pracowników Ośrodka skorzystało ze środków Krajowego Funduszu Szkoleniowego w celu podnoszenia swoich kwalifikacji.

- **Domy Pomocy Społecznej**

W DPS przebywały 3 osoby, wypłacono 32 świadczenia na kwotę 93 199,00 zł.

3. SZKOŁA PODSTAWOWA W ŚWIERCZACH

Dyrektor – Mariola Wydurska

Wicedyrektor – Beata Leszkiewicz

Zatrudnienie – 42 nauczycieli, w przeliczeniu na pełne etaty - 36,36, w tym 2 nauczycieli stażystów, 5 nauczycieli kontraktowych, 8 nauczycieli mianowanych, 27 nauczycieli dyplomowanych. Pracownicy administracji 2,75 etatu i pracownicy obsługi 19 etatów.

Finanse szkoły - wydatki wyniosły **5 257 166,45 zł** (łącznie z dotacją na podręczniki, wydatkami na szkolenia, doksztalcanie nauczycieli, świetlicą i stołówką szkolną):

W przeliczeniu na 1 ucznia, wydatki z budżetu szkoły kształtowały się następująco:

- szkoła podstawowa (klasy I-VIII) – 4 027 611,87 zł – średnio na 1 ucznia **15 141,40 zł** w roku,
- oddziały przedszkolne w Szkole Podstawowej w Świerczach – 453 974,38 zł – średnio na 1 dziecko **6 579,34 zł** w roku,
- uczniowie niepełnosprawni - 13 uczniów i 2 dzieci z oddziałów przedszkolnych (łącznie 15 osób) – 310 266,22 zł – średnio na jednego ucznia/dziecko **20 684,42 zł** w roku.

Rodzaj wydatku	Kwota w złotych
Szkoła podstawowa, w tym:	4 027 611,87
Wynagrodzenia osobowe; wynagrodzenia bezosobowe; dodatek wiejski; pochodne od wynagrodzeń i dodatku; PPK; odpisy na ZFŚS	3 540 250,87
Materiały i wyposażenie (olej opałowy; artykuły biurowe, druki, prasa, tonery, itp.; materiały do remontów bieżących; wyposażenie, meble, art. gospodarstwa dom., urządzenia, sprzęty i części komputerowe; programy i licencje; środki czystości)	257 465,18
Pomoce dydaktyczne i książki	843,00
Energia elektryczna i woda	57 986,32
Usługi remontowe	21 064,57
Usługi zdrowotne	3 250,00
Usługi pozostałe (wywóz nieczystości; monitoring obiektu; przeglądy; obsługa merytoryczna w zakresie danych osobowych; usługi w zakresie dostępności; drobne remonty, naprawy i usługi serwisowe; usługi wdrożeniowe i wspomagające programy komputerowe; usługi w zakresie dostępności do stron, portali i serwisów internetowych; usługi bankowe; usługi kurierskie i transportowe; pozostałe usługi)	48 074,05
Usługi telekomunikacyjne	5 199,73
Podróże służbowe krajowe	839,15
Ubezpieczenia rzeczowe	5 269,00
Szkolenia pracowników	7 570,00
Laboratoria Przyszłości	79 800,00
Oddziały przedszkolne w szkołach podstawowych, w tym:	453 974,38
Wynagrodzenia osobowe; dodatek wiejski; pochodne od wynagrodzeń i dodatku; PPK; odpisy na ZFŚS	450 979,84
Pomoce dydaktyczne i książki	2 994,54
Doksztalcanie i doskonalenie nauczycieli	7 799,00
Stołówki szkolne i przedszkolne, w tym:	302 996,63
Wynagrodzenia osobowe; pochodne od wynagrodzeń; PPK; odpisy na ZFŚS	201 153,34
Materiały i wyposażenie	2 199,75

Środki żywności	99 508,24
Usługi pozostałe	135,30
Realizacja zadań wymagających stosowania specjalnej organizacji nauki i metod pracy dla dzieci i młodzieży w szkołach podstawowych, w tym:	310 266,22
Wynagrodzenia osobowe; dodatek wiejski; pochodne od wynagrodzeń i dodatku; PPK; odpisy na ZFŚS	270 756,44
Materiały i wyposażenie	30 799,59
Pomoce dydaktyczne i książki	6 641,45
Usługi pozostałe	2 068,74
Zapewnienie uczniom prawa do bezpłatnego dostępu do podręczników, materiałów edukacyjnych lub materiałów ćwiczeniowych	39 562,87
Pozostała działalność	6 000,00
Odpisy na ZFŚS nauczycieli emerytów	6 000,00
Świetlice szkolne, w tym:	108 955,48
Wynagrodzenia osobowe; dodatek wiejski; pochodne od wynagrodzeń i dodatku; odpisy na ZFŚS	106 803,14
Materiały i wyposażenie	2 152,34
Łącznie	5 257 166,45

Prace remontowe i zakup wyposażenia:

- malowanie wejścia głównego do szkoły,
- malowanie i wykonanie lamperii z mozaiki strukturalnej w holu głównym,
- wprowadzenie nowej numeracji pomieszczeń w kompleksie budynków szkolnych w celu ujednolicenia i uporządkowania numeracji,
- wykonanie i umieszczenie tablicy informacyjnej z numerami pomieszczeń w wejściu głównym,
- malowanie ścian i ławek na widowni w hali sportowej,
- zabudowanie listwami maskującymi drzwi do szatni szkolnych klas III-VIII i do toalety dla osób niepełnosprawnych,
- malowanie ścian, wykonanie lamperii i wymiana uszkodzonych płytek podłogowych w korytarzu kuchni szkolnej od strony wejścia dla dostawców towaru,
- malowanie ścian i wykonanie lamperii mozaikowej w świetlicy szkolnej,
- zakup i montaż drzwiczek do otwartych regałów w świetlicy szkolnej,
- naprawa, wymiana i malowanie drewnianych elementów urządzeń na placu zabaw, wymiana siedzisk 2 huśtawek,
- wymiana drewnianych części ławek zewnętrznych wokół szkoły,
- naprawa murku – ławki przed szkołą,
- naprawa i otynkowanie pękających części tynku na filarach przed wejściem głównym do szkoły,
- malowanie sali oddziału przedszkolnego 6- latków,
- wyznaczenie i oznakowanie miejsca parkingowego dla osób niepełnosprawnych,
- wymiana pomp centralnego ogrzewania Magna 40 -100F i DAB 32/40,
- usunięcie awarii wody w budynku szkoły podstawowej (wykonanie wykopu na zewnątrz budynku celem odkrycia przecieku i doprowadzenie do stanu pierwotnego, wykucie bruzdy do wody w budynku szkolnym, doprowadzenie wody pod stropem celem obejścia uszkodzonej rury pod posadzką) oraz w toalecie (hala sportowa, pęknięcie rury) – zwrot kosztów od ubezpieczyciela-Towarzystwo Ubezpieczeń Wzajemnych;
- demontaż i ponowne ułożenie części kostki brukowej przed wejściem głównym do szkoły,
- zakup ławek, krzeseł, gier planszowych oraz biblioteczki do kącia czytelniczego w świetlicy szkolnej,
- urządzenie strefy relaksacyjnej dla uczniów (puffy, siedziska) na korytarzu szkolnym (I piętro),

- zakup monitora interaktywnego,
- zakup zabawek do oddziałów przedszkolnych,
- zakup szafek (176 skrytek) dla uczniów klas IV-VIII,
- zakup 7 laptopów Asus (19.243 zł) i 6 radioodtwarzaczy Blackpunkt),
- zakup sprzętu w ramach programu „Laboratoria Przyszłości” (79 800 zł).

Uczniowie :

W 2021 r. do szkoły uczęszczało 266 uczniów (13 oddziałów), w tym 90 uczniów w klasach I-III i 176 uczniów w klasach IV- VIII (stan na 31.12.2021r.). Średnia liczebność uczniów w oddziale wynosiła **20,45**. 2 uczniów korzystało z nauczania indywidualnego. W czerwcu 2021r. szkołę ukończyło **26** absolwentów, a promocję do kolejnej klasy otrzymali wszyscy uczniowie, w tym u 2 uczniów przedłużono etap edukacyjny (w kasie II i VI). Średnia ocen uczniów szkoły na zakończenie roku szkolnego 2020/2021 wynosiła 3,99 zaś średnia frekwencja 92,8%. Najwyższą średnią ocen końcowo-rocznych – **5,67** osiągnął uczeń klasy VI b. Świetlica szkolna zapewniała opiekę dla 130 uczniów w 6 grupach wychowawczych, codziennie średnio korzystało 60 uczniów. Z transportu zorganizowanego przez gminę korzystało średnio 153 uczniów (57,5 %) i 16 dzieci z oddziałów przedszkolnych (23%).

Oddziały przedszkolne :

W szkole funkcjonowały 3 oddziały, w tym oddział przedszkolny 6-latków, 4-5-latków i oddział 3-4-latków obejmujące opieką 69 dzieci (stan na 31.12.2021r.). Czas pracy oddziałów przedszkolnych był dostosowany do potrzeb rodziców: od godz. 7.30 do godz.16.30 (w godz.12.30-16.30 – grupa łączona).

Stolówka szkolna:

W czasie nauki zdalnej i przechodzenia na kwarantannę poszczególnych klas i grup przedszkolnych od stycznia do maja 2021r. średnio przygotowywano od 70 do 160 obiadów dla uczniów i dzieci.

Od września do grudnia 2021r. z obiadów w szkole korzystało **77,6%** uczniów/dzieci.

Kuchnia szkolna przygotowywała i wydawała średnio w miesiącu :

- 350 obiadów (w tym 90 obiadów dla SP w Strzegocinie),
- 40 śniadań (dla dzieci 3-5 lat) i 15 podwieczorków (grupa łączona 3-6 lat) dla dzieci z oddziałów przedszkolnych,

34 obiady były refundowane przez Gminny Ośrodek Pomocy Społecznej w Świerczach.

Pomoc materialna, psychologiczno–pedagogiczna i wspierająca rozwój uczniów, którą zapewniała szkoła:

- bezpłatny posiłek w szkole – średnio miesięcznie korzystało 34 uczniów,
- pomoc dla uczniów z problemami zdrowotnymi,
- pomoc dla uczniów z problemami w zachowaniu, w tym wynikających ze stanu epidemii, zdalnego nauczania oraz podejmowanie działań mediacyjnych i interwencyjnych,
- działania opiekuńcze skierowane do uczniów w trudnej sytuacji rodzinnej (np. rodziny wielodzietne, niepełne, choroba i nałogi w rodzinie, rodzice za granicą, sytuacje losowe),
- pomoc psychologiczno-pedagogiczna wynikająca z niepełnosprawności, specyficznych trudności w uczeniu się, deficytów kompetencji i zaburzeń sprawności językowych, niepowodzeń edukacyjnych i uzdolnień udzielana była dzieciom z oddziałów przedszkolnych, uczniom oraz rodzicom i nauczycielom (z pomocy psychologiczno-pedagogicznej korzystało 30 dzieci z oddziałów przedszkolnych (43,5%), 43 uczniów z klas I-III (47,8%) oraz 68 uczniów z klas IV-VIII (38,6%). Łącznie 141 osób (42,1%),
- uczniowie i dzieci z oddziałów przedszkolnych korzystali z następujących form pomocy: zajęć korekcyjno-kompensacyjnych, logopedycznych, dydaktyczno–wyrównawczych (edukacja wczesnoszkolna, z j. polskiego, matematyki, j. angielskiego i j. rosyjskiego),
- zajęcia z psychologiem,

- zajęcia metodą terapii Integracji Sensorycznej,
- Trening Umiejętności Społecznych,
- gimnastyka korekcyjna,
- trening ortograficzny,
- zajęcia rozwijające zainteresowania i uzdolnienia uczniów: nauka kodowania i programowania przez zabawę, zajęcia sportowe (mini –piłka siatkowa), szachowe, plastyczne, biologiczno – chemiczne, informatyczne, polonistyczne, teatralne i spotkania z historią,
- organizowanie kółek zainteresowań: chór, SKS, czytelnicze, matematyczne, plastyczne, teatralne, misyjne, kulinarne, czytelnicze,



Fot. Uroczysta akademia z okazji Święta Odzyskania Niepodległości 11 listopada

- w szkole działalność prowadziły organizacje: Samorząd Uczniowski, Szkolny Klub Zdrowia, Szkolne Koło Wolontariatu „Pomocna dłoń”, Koło Ligi Ochrony Przyrody, Klub Młodego Ekologa.

Udział w programach:

- „Mleko i owoce w szkole”,
- „Szachy w mazowieckiej szkole” – projekt edukacyjny,
- „Cukierki” – program profilaktyczny (środki uzależniające i zagrożenia z nimi związane),
- „ Kuźnia kreatywności” – (realizator Fundacja Gwiazdka),
- Godziny wychowawcze ze światem (Polska Akcja Humanitarna),
- „Dove Self- Estrem. Budowanie pozytywnej samooceny,
- „Myślę pozytywnie” – profilaktyka zdrowia psychicznego,
- „Czyste powietrze wokół nas”- program edukacyjno- ekologiczny,
- „Nie pal przy mnie proszę , ”- program profilaktyczny,
- „Chronić się przed kleszczami wszystkimi sposobami ”- program profilaktyczny,
- „Zachowaj Trzeźwy Umysł” – program edukacyjno – profilaktyczny,
- „Przyjaciele Zippiego”- program profilaktyczny,

- „Spójrz inaczej” program profilaktyczny,
- „Moc emocji” ; program profilaktyczny,
- „Strażnicy uśmiechu” program profilaktyczny,
- „Apteczka pierwszej pomocy emocjonalnej” program profilaktyczny,
- WF z AWF _ dodatkowe zajęcia sportowe,
- SKS „Unia Sport” –zajęcia rekreacyjno- sportowe z projektu Unia Sportu Mazowsza,
- na podstawie Rozporządzenia Ministra Edukacji i Nauki z dnia 28 maja 2021r. zmieniającego rozporządzenie w sprawie szczególnych rozwiązań w okresie czasowego ograniczenia funkcjonowania jednostek oświaty w związku z zapobieganiem, przeciwdziałaniem i zwalczaniem COVID-19 zorganizowano zajęcia wspomagające w okresie od 31 maja do 24 czerwca 2021r. oraz od 2 września do 22 grudnia 2021 r. w klasach IV-VIII w łącznym wymiarze 70 godzin z języka polskiego, matematyki, języka angielskiego, geografii.

Udział w konkursach, olimpiadach i zawodach:

- Konkurs przedmiotowy z WOS-u MSCDN „**Mazowieckie talenty**”- etap szkolny i etap rejonowy,
- Konkurs wiedzy o zdrowiu „**Higieja**” organizowany przez Mazowieckiego Kuratora Oświaty - etap szkolny i etap rejonowy,
- „**Mój las**”- Ogólnopolski Konkurs dla Młodzieży Szkolnej – II miejsce, etap okręgowy,
- **II Turniej Szachowy** organizowany przez Polski Związek Szachowy oraz MSCDN w Ciechanowie – II miejsce Oliwia Sakowska, III miejsce Kacper Rogalski i Piotr Kołakowski,
- **IV edycji konkursu "EkoSzkoła"** organizowanego przez Wojewódzki Fundusz Ochrony Środowiska i Gospodarki Wodnej w Warszawie - Laureatka konkursu w kategorii klas IV - VIII - fotografia - Nikola Przewodowska (nagroda pieniężna 5 000 zł dla szkoły),



Fot. Wręczenie nagród w IV edycji konkursu „EkoSzkoła”

- Ogólnopolski Konkurs Plastyczny „Rosja w zwierciadle symboli architektury” wyróżnienie, Aniela Jastrzębska,
- Ogólnopolski Konkurs „Orzeł Matematyczny”- laureaci: Stanisław Zieliński, Ewelina Dąbrowska, Aleksander Kordys,
- **Mistrzostwa Powiatu Pułtuskiego w sztafetowych biegach przełajowych:** 2 miejsce chłopców w kategorii dzieci, 4 miejsce dziewcząt w kategorii młodzieży, 5 miejsce chłopców w kategorii młodzieży.

Biblioteka szkolna:

Zgromadzony księgozbiór to **92 261** woluminów. W ciągu 2021 roku z biblioteki korzystało 365 stałych czytelników: 266 uczniów, 45 dzieci 5-6-letnich, 42 nauczycieli, 7 pracowników obsługi i administracji, 5 rodziców. Liczba korzystających w wypożyczalni – 3573. Liczba wypożyczonych książek – 3150. W Internetowym Centrum Informacji Multimedialnej w bibliotece użytkowano 5 komputerów, w tym 4 komputery z dostępem do Internetu oraz z drukarki. W czasie nauki zdalnej biblioteka udostępniała materiały edukacyjne dla uczniów, webinaria powtórkowe dla ósmoklasistów, audiobooki, lektury, linki do blogów o książkach, propozycje darmowych bibliotek cyfrowych, pracowała stacjonarnie w wyznaczonych dniach i godzinach.

Biblioteka zorganizowała następujące wydarzenia promujące czytelnictwo:

- Dzień Kubusia Puchatka,
- „Zaczytana klasa” – projekt edukacyjny;
- „Czytelnik Roku” – konkurs,
- „Czytanie z gangiem Fajniaków”- projekt edukacyjny,
- „Skrzynka marzeń czytelnicznych”- projekt kształtujący kulturę czytelniczą,
- obchody Tygodnia Bibliotek Szkolnych.

4. SZKOŁA PODSTAWOWA W STRZEGOCINIE

Dyrektor – Katarzyna Majewska

Zatrudnienie - **19** nauczycieli (pełnozatrudnionych) oraz 2,2 (w przeliczeniu na etaty) niepełnozatrudnionych, w tym **1** nauczyciel bez stopnia awansu (psycholog), **4** nauczycieli kontraktowych, **4** nauczycieli mianowanych, **11** nauczycieli dyplomowanych. Pracownicy administracji **2** etaty i pracownicy obsługi **5** etatów.

Finanse szkoły - wydatki wyniosły **2 509 068,41 zł** (łącznie z dotacją na podręczniki, wydatkami na szkolenia, doksztalcanie nauczycieli i świetlicą szkolną).

W przeliczeniu na 1 ucznia, wydatki z budżetu szkoły kształtowały się następująco:

- Szkoła Podstawowa – klasy I – VIII - **1 927 678,70 zł** – średnio na jednego ucznia w roku **21 418,64 zł**,
- Oddziały przedszkolne (3-4 i 5-6 latki) – **361 795,41 zł** – średnio na jednego ucznia w roku **7 383,57 zł**,
- Uczniowie niepełnosprawni – **106 474,45 zł** – średnio na jednego ucznia **21 294,89 zł**. (5 uczniów).

Rodzaj wydatku	Kwota w zł
Wynagrodzenia, pochodne, dodatek wiejski i ZFŚS	1 657 670,54
Materiały i wyposażenie	118 378,96
Pomoce dydaktyczne	6 937,92
Energia elektryczna i woda	9 246,32
Usługi remontowe	49 422,25
Usługi zdrowotne	1 500,00
Usługi pozostałe - wywóz nieczystości, ochrona obiektu i przeglądy, ochrona danych osobowych, usługi instalacyjne, konserwacyjne, bankowe, informatyczne, pocztowe i transportowe	48 205,85
Usługi telekomunikacyjne	2 209,05
Podróże służbowe krajowe	644,81
Szkolenia pracowników	815,00
Ubezpieczenia rzeczowe	2648,00
Wydatki na zakupy inwestycyjne	30 000,00
Oddziały przedszkolne	361 795,41
doskonalenie nauczycieli	13 714,00
specjalnej organizacji nauki	106 474,45
bezpłatnego dostępu do podręczników	12 499,76
ZFŚS nauczycieli emerytów	12 561,00
Świetlica szkolna	74 345,09
Łącznie	2 509 068,41

Prace remontowe:

- odnowiono salę matematyczno – fizyczną: zabudowano część sali na zaplecze, położono nową podłogę, wymieniono oświetlenie, zamontowano rolety,
- przebudowano gabinet dyrektora (powiększono o część magazynową), wymieniono oświetlenie, wymieniono parapet oraz grzejnik,
- odnowiono salę po świetlicy dla nowej grupy przedszkolnej 3-4 latków: zakupiono niezbędne wyposażenie: meble i zabawki dla najmłodszych dzieci,
- zakupiono szafki do szatni dla 3-4 latków,
- zamontowano w oknach w pokoju nauczycielskim, nowe rolety zaciemniające, konieczne do pracy z narzędziami TIK,
- do pokoju nauczycielskiego zakupiono stół, szafę oraz kilka szafek dla nauczycieli,
- dokonano koniecznych napraw dachu: pokryto warstwą papy i lepiku.

Uczniowie - 90 uczniów w oddziałach od I - VIII, a w oddziałach przedszkolnych 3-4, 4 i 5-6 latków łącznie 49 dzieci. Na jeden oddział wypadało średnio – 12,63 ucznia. W czerwcu szkołę ukończyło 9 absolwentów. Wszyscy uczniowie otrzymali promocję. Średnia Szkoły na zakończenie roku szkolnego 2020/2021 wynosiła 4,15, średnia frekwencja 89%. Uczeń z najwyższą średnią osiągnął wynik 5,29.

Pomoc materialna, psychologiczno–pedagogiczna i wspierająca rozwój uczniów:

- bezpłatny posiłek w szkole - korzystało 23 uczniów,
- pomoc dla uczniów z problemami zdrowotnymi - zorganizowano sterylne miejsce do cewnikowania dwóch niepełnosprawnych uczniów,
- pomoc dla uczniów z problemami w zachowaniu oraz podejmowanie działań mediacyjnych i interwencyjnych,

- organizowanie działań opiekuńczych uczniom w trudnej sytuacji rodzinnej (np. rodziny wielodzietne, niepełne, choroba i nałogi w rodzinie, sytuacje losowe),
- organizowanie zajęć korekcyjno–kompensacyjnych, logopedycznych, dydaktyczno-wychowawczych, Treningu Umiejętności Społecznych, Integracji Sensorycznej;
- pomoc psychologiczno–pedagogiczna wynikająca: z niepełnosprawności, specyficznych trudności w uczeniu się, deficytów kompetencji i zaburzeń sprawności językowych oraz niepowodzeń edukacyjnych (korzystało 78 uczniów, a od września 91 uczniów),
- organizowanie zajęć rozwijających – chór, zajęcia instrumentalno–wokalne, logiczne, matematyczne, biblijne, szachowe, sportowe (SKS).

Wycieczki szkolne:

- wycieczka do Warszawy klasy młodsze,
- wycieczka rowerowa po najbliższej okolicy (Strzegocin – Dziarno - do Koziej Farmy),
- wycieczka dla klas I-III do kina w Nasielsku na film „Co w duszy gra”,
- wycieczka dwudniowa dla dzieci starszych Suwałki – Wigry,
- wyjazd do schroniska dla zwierząt w Pawłowie – odbyła się zbiórka karmy.

Wydarzenia i uroczystości szkolne:

- szkolny happening na temat Praw Człowieka,
- warsztaty na temat: „Smak życia – debata o dopalaczach”,
- warsztaty „Procedury Niebieskiej Karty”,
- warsztaty „Hejt i mowa nienawiści”,
- spotkanie z policjantem: „Odpowiedzialność prawna i bezpieczeństwo nieletnich,
- Dzień Bezpiecznego Internetu,
- Dzień Dziecka i Sportu - gry, zabawy, ognisko, piknik klasowy, integracja społeczności szkolnej po powrocie do szkoły po pandemii,
- zorganizowano Dzień Głośnego Czytania (wszyscy chętni uczniowie mogli zachwycić swoich kolegów głośnym czytaniem ulubionego fragmentu wybranej przez siebie książki; akcja cieszyła się powodzeniem wśród młodszych klas),
- z okazji Międzynarodowego Dnia Bibliotek Szkolnych, zorganizowano konkurs „Moja ulubiona postać z bajki”, a także dla klas młodszych i przedszkolaków odbyła się impreza kostiumowa,
- Dzień Języków Obcych,
- akademie z okazji: Dnia Edukacji Narodowej, Ślubowanie uczniów klasy I, Święta Niepodległości 11 listopada, Święta uchwalenia Konstytucji 3 – go Maja,
- organizacja Dnia: Tabliczki Mnożenia, święto pieczonego ziemniaka, Pluszowego Misia, Kundelka, Chłopaka, Babci, Dziadka, Dziecka oraz Sportu, Dzień Postaci z bajek, Dzień piżamy,
- organizacja - choinki szkolnej, Andrzejek, Mikołajek, Wigilii klasowych,
- opieka nad miejscami pamięci,
- udział w akcjach - Góra grosza, Kolorowe czwartki,
- warsztatów dla rodziców – wykonania stroików,
- codzienna akcja szczęśliwy numererek,
- dyskoteka andrzejkowa.



Fot. Uroczysta akademie z okazji Święta Odzyskania Niepodległości 11 listopada

Udział w konkursach, olimpiadach i zawodach:

- Konkurs Kuratorium Oświaty z języka polskiego - etap szkolny,
- ucz. klas 4-8 brali udział w projekcie ekologicznym obejmującym teren gminy „Szukamy zasiedlonych gniazd bociana białego”,
- udział w etapie rejonowym w Kuratorskim konkursie o zdrowiu „Higieja” (4 uczennice),
- uczniowie klas 1-8 wzięli udział w konkursach zorganizowanych przez LOP:-dla klas 1- 3 na najładniejszy zielnik , a dla klas 4-8 - konkurs plastyczny: „Przyroda w czterech porach roku” udział w konkursie ekologicznym „Mój las”,
- Konkurs historyczny zorganizowany przez MSCDN pod honorowym patronatem Marszałka Województwa Mazowieckiego, pt. „Bitwa warszawska 1920r. – w obronie niepodległości Polski” w ramach projektu „Z historią w tle...” uczennica za swoją pracę otrzymała wyróżnienie,
- Konkurs historyczny „Nadzieja nie da się uwięzić”,
- Kuratorski konkurs z matematyki;
- Kuratorski konkurs z wiedzy o społeczeństwie – etap rejonowy,
- Ogólnopolski konkurs organizowany przez KRUS „Bezpiecznie na wsi” 2021 – II miejsce i wyróżnienie,
- Fundacja Słowo konkurs plastyczny „Ewangelia wg świętego Jana” dwie uczennice wzięły udział z kl. 1 i 2,
- Ogólnopolski konkurs recytatorki „Mała Syrenka” - I miejsce w eliminacjach gminnych, wyróżnienie na etapie powiatu,
- Ogólnopolski konkurs świetlicowy „Pisanka wielkanocna” – udział,
- Ogólnopolski internetowy konkurs „Zachowaj trzeźwy umysł” – udział,
- Powiatowy konkurs plastyczny „Festiwal lektur szkolnych” – wyróżnienie,

- Gminny konkurs „Pamięć drobinek” – trzech laureatów,
- Świetlicowy konkurs na „Najpiękniejszą Panią Wiosnę” – I i II miejsce,
- Szkolny konkurs plastyczny „Dzień kota” - dwa I miejsca w różnych kategoriach wiekowych,
- Ogólnopolski konkurs „Szkolne Przygody Gangu Swojaków”,
- Konkursy, organizowane przez LOP:
 - Konkurs Fotograficzny WFOŚiGW „Ekoszkola”,
 - Powiatowy Konkurs Przyrodniczo - Plastyczny z cyklu „Przyroda – Twój Przyjaciel” pt. „Przyroda w różnych porach roku”- I miejsce w kategorii klas IV – VIII.,
 - coroczna edycja konkursu „Mój las”, organizowanego przez Stowarzyszenie Inżynierów i Leśników oraz LOP - „Album o lesie”,
- Międzynarodowy Konkurs Matematyczny Kangur,
- Konkurs matematyczny organizowany przez LO im. Piotra Skargi w Pułtusk,
- Konkurs pieśni patriotycznej „Pieśń ujdzie cało” w Pułtusk I miejsce i wyróżnienie,
- Powiatowy turniej wiedzy ekologicznej w Świerczach.

Udział w programach:

- Mleko i owoce w szkole,
- Przyjaciele Zippiego (dzieci młodsze) i Strażnicy Uśmiechu (dzieci starsze),
- bezpieczeństwo na drodze, bezpieczne ferie, bezpieczne wakacje – organizator KPP Policji w Pułtusk,
- Projekt edukacyjny z informatyki „Godzina kodowania”,
- Program profilaktyki logopedycznej „Fiku myku na języku”,
- Ogólnopolski program „Operacja”,
- członkowie LOP z naszej szkoły uczestniczyli w warsztatach ekologicznych dla szkół powiatu pułtuskiego w ramach projektu „Poznaję, szanuję, chronię” z dotacji NFOŚiGW:
 - udział w warsztatach w siedzibie Nadbużańskiego Parku Krajobrazowego na temat różnorodności biologicznej lub gospodarowania na obszarach prawnie chronionych,
 - w Centrum Edukacji Kampinoskiego Parku Narodowego w Izabelinie pt. „Krajobraz – wartość niedoceniona”,
 - w zajęciach edukacyjnych w Parku Nauki Torus w Ciechanowie z dotacji Zarządu Powiatowego LOP,
- odbyła się zbiórka zabawek i odzieży na rzecz pomocy dla Domu Samotnych Matek z Dziećmi w Kraśniewie,
- odbyła się zbiórka karmy i niezbędnych rzeczy dla zwierząt ze schroniska w Pawłowie,
- współpraca z Fundacją "Różowa Skrzyneczka".

Biblioteka szkolna

Zatrudniony jest jeden nauczyciel w wymiarze ½ etatu. Księgozbiór na dzień 31 grudnia 2021 roku wynosił 5606 woluminów. Wzbogacono zbiory biblioteki o 12 książek –lektur, pozyskanych za udział w projekcie „Pogodne Lato” oraz 118 książek, zakupionych w dniu 30.12.2020 r. i wprowadzonych do księgozbioru w nowym roku kalendarzowym. Około 100 książek do utworzy nie wchodzące do kanonu lektur szkolnych. Z biblioteki korzystają wszyscy uczniowie. Dla grup przedszkolnych prowadzone są cotygodniowe zajęcia biblioteczne. Biblioteka szkolna integruje uczniów poprzez wspólne organizowanie uroczystości, imprez szkolnych, angażuje społeczność szkolną w akcje wolontariatu, włącza się w konkursy organizowane przez Gminną Bibliotekę Publiczną i Powiatową w Pułtusk.

5. GMINNA BIBLIOTEKA PUBLICZNA w ŚWIERCZACH

Dyrektor – Monika Sosnowska-Grzesiak

Gminna Biblioteka Publiczna w Świerczach jest samorządową instytucją kultury. Zlokalizowana jest w kompleksie oświatowym Szkoły Podstawowej w Świerczach, zajmując lokal o łącznej powierzchni 120 m², składający się z pomieszczeń: wypożyczalni, pomieszczenia księgozbioru, administracyjnego i socjalnego. Wypełniając działalność statutową oraz podejmując działania niestandardowe Gminna Biblioteka służy mieszkańcom gminy Świercze upowszechniając i promując czytelnictwo, prowadząc działalność informacyjną oraz kulturalno-oświatową.

Zatrudnienie w 2021 roku:

W Gminnej Bibliotece zatrudnione były dwie osoby: Dyrektor – 1 etat, bibliotekarz – 1 etat. Obsługę księgową prowadził Urząd Gminy.

Godziny pracy biblioteki w 2021 roku:

Gminna Biblioteka Publiczna w Świerczach była otwarta 6 dni w tygodniu : pn. – czw. – 9:00-17:00, pt. – 9:00-16:00, sb. – 9:00-14:00. W dniach 6-15.12.2021 – z powodu pandemii COVID-19 Biblioteka była zamknięta. Działalność instytucji wznowiono 16.12.2021 r.

Zadania biblioteki:

- gromadzenie, opracowywanie, przechowywanie i ochrona materiałów bibliotecznych służących rozwijaniu czytelnictwa oraz zaspakajaniu potrzeb informacyjnych, edukacyjnych i samokształceniowych wszystkich grup czytelniczych, ze szczególnym uwzględnieniem tematyki regionalnej, dotyczącej Gminy Świercze,
- udostępnianie zbiorów bibliotecznych na miejscu, wypożyczanie na zewnątrz oraz prowadzenie wypożyczeń międzybibliotecznych,
- upowszechnianie czytelnictwa książek, czasopism i innych dokumentów piśmienniczych,
- stymulowanie, rozwijanie i zaspokajanie zróżnicowanych potrzeb czytelniczych, oświatowych, kulturalnych i informacyjnych mieszkańców gminy,
- popularyzacja zbiorów i usług bibliotecznych w środowisku lokalnym poprzez własne działania,
- współpraca z innymi bibliotekami, instytucjami kultury i innymi organizacjami w rozwoju i zaspokajaniu potrzeb oświatowych, kulturalnych, informacyjnych społeczeństwa,
- podejmowanie zadań wynikających z potrzeb środowiska lokalnego.

Finanse

Działalność Gminnej Biblioteki Publicznej finansowana była w 2021 roku dotacją podmiotową z budżetu gminy, zrealizowaną w kwocie 165 105,00 zł, w tym 9 435,00 zł na zakup zbiorów oraz z pozyskanych środków finansowych w wysokości 27 000,00 zł:

- 9000,00 zł – Narodowy Program Rozwoju Czytelnictwa 2.0 na lata 2021-2025, Priorytet 1 Poprawa oferty bibliotek publicznych, Kierunek interwencji 1.1. Zakup i zdalny dostęp do nowości wydawniczych. Zakupiono 370 woluminów i 43 audiobooki,
- 18.000.00 zł – Partnerstwo dla książki ze środków Ministra Kultury, Dziedzictwa Narodowego i Sportu, na realizację zadania „W bibliotece – Kultura dostępna dla Seniora”.

Księgozbiór biblioteki posiada zbiory o charakterze uniwersalnym obejmującym beletrystykę polską i zagraniczną, literaturę popularnonaukową przeznaczoną dla czytelników z różnych grup wiekowych, literaturę dla dzieci i młodzieży oraz lektury szkolne. Obok zbiorów tradycyjnych znajdują się zbiory specjalne – 485 audiobooków.

Gromadzenie zbiorów odbywa się poprzez zakup nowości książkowych, a także jako dary od czytelników. Przy wyborze określonych tytułów brane są pod uwagę sugestie czytelników. Podstawowym źródłem powiększania księgozbioru jest dotacja Organizatora i od jej wysokości uzależniona jest dotacja Ministra Kultury i Dziedzictwa Narodowego.

W 2021 roku z dotacji Organizatora zakupionych zostało 413 książek za sumę 9055,00 zł oraz 19

audiobooków za sumę 380.00 zł. Z dotacji Ministerstwa Kultury i Dziedzictwa Narodowego w ramach Narodowego Programu Rozwoju Czytelnictwa 370 książek za sumę 8.176.58 zł. oraz 43 audiobooki za sumę 823.42 zł.

W darze Instytut Pamięci Narodowej w ramach projektu „Biblioteka na to czeka” przekazał 10 woluminów dotyczących najnowszej historii Polski wycenionych na kwotę 251.00 zł.

Na dzień 31.12.2021 r. księgozbiór biblioteki liczył **18 332 woluminy** oraz **485 audiobooków**.

Łączna wartość księgozbioru to 246 752,68 zł.

Księgozbiór jest na bieżąco przeglądany, książki zniszczone i zdezaktualizowane są usuwane, w 2021r. ubytkowano 751 woluminów o wartość 139.20 zł.

Czytelnictwo i wypożyczenia

Biblioteka udostępnia swoje zbiory w dwóch formach: prezencyjnie (na miejscu w czytelni) oraz w formie wypożyczenia na zewnątrz. W 2021 roku z powodu pandemii COVID-19 w bibliotece działała usługa – „Książka na telefon”. Czytelnicy, którzy chcieli wypożyczyć zbiory bezkontaktowo, telefonicznie składali zamówienia, bibliotekarze kompletowali zamówienia i w umówionym z czytelnikami terminie zostawiali je na stoliku przed drzwiami do biblioteki.

W 2021 r. zarejestrowanych było 542 czytelników, z czego 204 to osoby uczące się, 186 osoby pracujące, 152 dzieci do 5 roku życia i osoby emerytowane. Z podziałem na płeć : 405 kobiet i 137 mężczyzn. Liczba czytelników na 100 mieszkańców – 12.

W 2021 roku na zewnątrz wypożyczono 9799 woluminów i 304 audiobooki, w czytelni udostępniono 1494 woluminy. Bibliotekę odwiedziło 8912 osoby (wypożyczenia, udostępnienia, udzielone informacje, korzystający z czytelni internetowej).

Cyfryzacja

Na koniec 2021 roku w katalogu internetowym biblioteki, który tworzymy od 2013 roku w systemie bibliotecznym MAK+ (roczna opłata licencyjna 605.16 zł, umowa licencyjna z Instytutem Książki) znajdowało się 100% zbiorów i 100% zarejestrowanych czytelników. Procesy związane z wypożyczaniem, katalogowaniem, zwrotem książek, sporządzaniem statystyk, zapisem czytelników są w pełni zautomatyzowane. Nowości są opracowywane i katalogowane na bieżąco. Czytelnicy mogą przeglądać katalog OPAC biblioteki na stronie **szukamksiążki.pl** i sami dokonywać rezerwacji książek, które chcą wypożyczyć. W 2021 dokonano 50 rezerwacji za pomocą systemu bibliotecznego MAK+.

W czytelni internetowej IKONKA dostępnych jest 7 komputerów, z których czytelnicy mogą korzystać nieodpłatnie. W 2021 roku z czytelni internetowej skorzystało 195 osób. Przeważnie dzieci i młodzież. W 2018 roku biblioteka przystąpiła do projektu ACADEMICA (cyfrowa wypożyczalnia międzybiblioteczna). Zainstalowano system dzięki, któremu czytelnicy mogą w czytelni internetowej korzystać z ponad 2000 polskich czasopism naukowych oraz pełnotekstowych publikacji naukowych ze wszystkich dziedzin wiedzy. W 2021 r. z ACADEMICY skorzystało 6 osób, pobrano 3 dokumenty.

Do prac bibliotecznych przeznaczone są 3 komputery. Łącznie infrastrukturę komputerową biblioteki tworzy 10 komputerów, z czego 3 zostały pozyskane ze środków finansowych otrzymanych w ramach programów, w których biblioteka uczestniczyła w latach 2013-2017 (Kraszewski komputery dla bibliotek – 3 komputery).

W 2020 roku Gminna Biblioteka Publiczna w Świerczach przystąpiła do projektu „Sieć na kulturę” w podregionie ciechanowskim”. Projekt realizowano w 2021 roku – pracownicy biblioteki prowadzili szkolenie „Projektowanie graficzne z wykorzystaniem aplikacji cyfrowych” - przeszkolili na platformie Teams 20 osób w wieku 10-14 lat (łącznie 62h lekcyjne). Uczestnicy szkoleń zyskali wiedzę dotyczącą tworzenia różnego rodzaju grafiki komputerowej, podnieśli swoje kompetencje związane z pracą w programie graficznym CANVA, otrzymali dyplomy poświadczające ukończenie kursu. W lutym 2022 r. od Fundacji Wspierania Zrównoważonego Rozwoju – operatora projektu, biblioteka otrzymała nieodpłatnie 6 laptopów o wartości 18.000.00 zł. Laptopy będą wykorzystywane do prac bibliotecznych oraz jako wyposażenie Czytelni Internetowej w nowej siedzibie biblioteki.



Fot. Spotkanie autorskie z aktorką Grażyną Barszczewską

Udział biblioteki w ogólnopolskich i międzynarodowych akcjach czytelniczych:

- w kampanii czytelniczej Instytutu książki - Mała Książka –Wielki człowiek – wydanie 53 wyprawek i 34 dyplomów dzieciom w wieku przedszkolnym,
- organizacja Ogólnopolskiej Nocy Bibliotek pod hasłem „Czytanie wzmacnia”,
- w akcji „Przepisujemy Tolkiena” organizowanej przez Bibliotekę w Wawrze z okazji 130. rocznicy urodzin J.R.R. Tolkiena,
- w Akcji Żonkile, organizowanej przez Muzeum Historii Żydów Polskich POLIN upamiętniającej 78. rocznicę wybuch powstania w getcie warszawskim,
- organizacja Narodowego Czytanie 2021 – Moralność Pani Dulskiej,
- pozyskanie książek o najnowszej historii Polski z Instytutu Pamięi Narodowej w ramach akcji „Biblioteka na to czeka”,
- udział w XVIII Ogólnopolskim Tygodniu Bibliotek,
- realizacja projektu „W bibliotece kultura dostępna dla Seniora”, na który biblioteka pozyskała środki zewnętrzne z programu Ministra Kultury Dziedzictwa Narodowego i Sportu „Partnerstwo dla książki” (dofinansowanie w kwocie 18.000 tys zł , wkład własny 5700, łączna wartość projektu 23.700.00; w ramach projektu zorganizowano 5 spotkań autorskich dla seniorów oraz dwie wycieczki):
 - spotkania autorskie z: aktorką Grażyną Zielińską, aktorką i piosenkarką Izabelą Trojanowską, aktorką Grażyną Barszczewską i autorem jej biografii Grzegorzem Ćwiertniewiczem, podróżnikiem Leszkiem Szczasnym, autorką książek obyczajowych Iloną Gołębiowską
 - koncert „Z wiatrem” Sławomir Zygmunt śpiewał wiersze Baczyńskiego.
 - wycieczki: do Zamku Królewskiego w Warszawie ze spacerem po Starówce, do Och-Teatru w Warszawie na komedię w reżyserii Jana Englerta, pt. „Oszuści”.

Współpraca z innymi instytucjami, organizacjami - Od stycznia 2014 roku biblioteka współpracuje ze Stowarzyszeniem Pomocy Osobom Niepełnosprawnym Larix im. Henryka Ruszczyca.

W 2021 roku w ramach projektów realizowanych przez Stowarzyszenie GBP otrzymała:

- z projektu „Nagranie i nieodpłatne rozpowszechnianie cyfrowych książek mówionych dla osób z dysfunkcją wzroku” – 55 cyfrowych książek mówionych,
- w ramach projektu „Niewidomi czytają słuchając” – przekazano nieodpłatnie pakiet 149 cyfrowych książek mówionych,
- z projektu „Książka na zdrowie”- pakiet 8 cyfrowych książek mówionych o tematyce dotyczącej zdrowia.

Biblioteka dysponuje dwoma czytakami: Czytak Plus i Czytak NPN. Oba od 2020 roku są własnością biblioteki. Stowarzyszenie Larix przekazało je GBP Świercze Umową Darowizny nr 84/2016/2020. W 2021 roku z urządzeń skorzystało 8 osób z dysfunkcją wzroku. Stale powiększany jest zasób zbiorów z dużą czcionką, w 2021 roku zakupiono 20 książek z dużą czcionką, łącznie w posiadaniu jest 298 woluminów. Czytelnicy słabowidzący chętnie korzystają także z 485 audiobooków. Strona internetowa biblioteki spełnia standardy WCAG 2.0

Część II - Zadania i kompetencje wójta

- przygotowywanie projektów uchwał rady gminy i sposobu ich wykonywania,
- opracowywanie programów rozwoju w trybie określonym w przepisach o zasadach prowadzenia polityki rozwoju,
- gospodarowanie mieniem komunalnym,
- wykonywanie budżetu,
- zatrudnianie i zwalnianie kierowników gminnych jednostek organizacyjnych,
- kierowanie bieżącymi sprawami gminy oraz reprezentowanie gminy na zewnątrz,
- kierowanie urzędem gminy i ustalanie regulaminu organizacyjnego urzędu,

Realizacja uchwał Rady Gminy Świercze w 2021 roku:

Nr uchwały	Data podjęcia	Uchwała w sprawie	REALIZACJA		
			Tak	Nie	Trwa
169/XXII/2021	23.03.2021	zmiany Wieloletniej Prognozy Finansowej Gminy Świercze	X		
170/XXII/2021	23.03.2021	zmiany uchwały budżetowej Gminy Świercze na 2021 rok	X		
171/XXII/2021	23.03.2021	niewyrażenia zgody na wyodrębnienie funduszu sołectkiego w 2022 roku	X		
172/XXII/2021	23.03.2021	zmiany statutu sołectwa	X		
173/XXII/2021	23.03.2021	zmiany statutu Gminy Świercze	X		
174/XXII/2021	23.03.2021	przyjęcia Strategii Rozwiązywania Problemów Społecznych Gminy Świercze na lata 2021-2026			X
175/XXII/2021	23.03.2021	przyjęcia Programu Opieki nad zwierzętami bezdomnymi oraz zapobiegania bezdomności zwierząt na terenie Gminy Świercze w 2021 roku	X		
176/XXII/2021	23.03.2021	zasad korzystania z gminnych obiektów użyteczności publicznej	X		
177/XXII/2021	23.03.2021	przyjęcia planów pracy komisji Stałych Rady Gminy Świercze na 2021 rok	X		
178/XXII/2021	23.03.2021	przyjęcia planu pracy Rady Gminy Świercze na 2021 rok	X		
179/XXIII/2021	22.04.2021	zmiany Wieloletniej Prognozy Finansowej Gminy Świercze	X		
180/XXIII/2021	22.04.2021	zmiany uchwały budżetowej Gminy Świercze na 2021 rok	X		
181/XXIII/2021	22.04.2021	zwolnienia od podatku od nieruchomości: gruntów, budynków i budowli lub ich części dla grup przedsiębiorców, których płynność finansowa uległa pogorszeniu w związku z ponoszeniem negatywnych konsekwencji ekonomicznych z powodu COVID-19	X		

182/XXIII/2021	22.04.2021	wyrażenia zgody na sprzedaż nieruchomości położonych w miejscowości Świerkowo stanowiących własność Gminy Świercze			X
183/XXIII/2021	22.04.2021	przystąpienia do sporządzenia miejscowego planu zagospodarowania przestrzennego dla obrębu geodezyjnego Bruliny			X
184/XXIII/2021	22.04.2021	ustalenia zasad sprawienia pogrzebu przez Gminę Świercze	X		
185/XXIII/2021	22.04.2021	rozpatrzenia petycji odnośnie zapowiadanych masowych szczepień przeciwko SARS-CoV2 planowanych od 2021 roku	X		
186/XXIV/2021	17.06.2021	udzielenia Wójtowi Gminy Świercze wotum zaufania za rok 2020	X		
187/XXIV/2021	17.06.2021	zatwierdzenia sprawozdania finansowego wraz ze sprawozdaniem z wykonaniu budżetu Gminy Świercze za rok 2020	X		
188/XXIV/2021	17.06.2021	udzielenia absolutorium Wójtowi Gminy Świercze z tytułu wykonania budżetu za rok 2020	X		
189/XXIV/2021	17.06.2021	zmiany Wieloletniej Prognozy Finansowej Gminy Świercze	X		
190/XXIV/2021	17.06.2021	zmian uchwały budżetowej Gminy Świercze na rok 2021	X		
191/XXIV/2021	17.06.2021	wyrażenia zgody na ustanowienie służebności przesyłu na rzecz Przedsiębiorstwa Energetycznego ENERGA-OPERATOR Spółka Akcyjna	X		
192/XXIV/2021	17.06.2021	wyrażenia zgody na ustanowienie służebności przesyłu na rzecz Polskiej Spółki Gazownictwa sp. z o.o.	X		
193/XXIV/2021	17.06.2021	przyjęcia oceny zasobów pomocy społecznej Gminy Świercze	X		
194/XXV/2021	04.08.2021	określenia szczegółowych warunków przyznawania i odpłatności za usługi opiekuńcze i specjalistyczne usługi opiekuńcze, z wyłączeniem specjalistycznych usług opiekuńczych dla osób z zaburzeniami psychicznymi oraz szczegółowych warunków częściowego lub całkowitego zwolnienia od odpłatności, jak również trybu ich pobierania	X		
195/XXV/2021	04.08.2021	zmiany Wieloletniej Prognozy Finansowej Gminy Świercze	X		
196/XXVI/2021	22.09.2021	zmian uchwały budżetowej Gminy Świercze na rok 2021	X		
197/XXVI/2021	22.09.2021	zmiany Wieloletniej Prognozy Finansowej Gminy Świercze	X		
198/XXVI/2021	22.09.2021	zmian uchwały budżetowej Gminy Świercze na rok 2021	X		
199/XXVI/2021	22.09.2021	określenia zasad udzielania i rozmiaru zniżek tygodniowego obowiązkowego wymiaru zajęć dla dyrektorów, wicedyrektorów oraz nauczycieli pełniących inne stanowiska kierownicze w szkole, ustalenia tygodniowego obowiązkowego wymiaru godzin zajęć dla pedagoga, logopedy i psychologa oraz warunków i trybu obniżek tygodniowego obowiązkowego wymiaru godzin dla nauczycieli zatrudnionych w pełnym wymiarze zajęć	X		
200/XXVI/2021	22.09.2021	ustalenia średniej ceny jednostki paliwa w Gminie Świercze na rok szkolny 2021/2022	X		
201/XXVII/2021	21.10.2021	zmian uchwały budżetowej Gminy Świercze na rok 2021	X		
202/XXVIII/2021	25.11.2021	zmiany Wieloletniej Prognozy Finansowej Gminy Świercze	X		
203/XXVIII/2021	25.11.2021	zmian uchwały budżetowej Gminy Świercze na rok 2021	X		
204/XXVIII/2021	25.11.2021	pokrycia części kosztów gospodarowania odpadami komunalnymi z dochodów własnych niepochodzących z pobranej opłaty za gospodarowanie odpadami komunalnymi	X		
205/XXVIII/2021	25.11.2021	obniżenia średniej ceny skupu żyta do celów wymiaru podatku rolnego na 2022 rok	X		
206/XXVIII/2021	25.11.2021	określenia wysokości stawek podatku od nieruchomości	X		
207/XXVIII/2021	25.11.2021	ustalenia wynagrodzenia Wójta Gminy Świercze	X		
208/XXVIII/2021	25.11.2021	ustalenia wysokości i zasad wypłacania diet dla Przewodniczącego Rady Gminy, radnych i przewodniczącego organu wykonawczego jednostki pomocniczej	X		
209/XXVIII/2021	25.11.2021	oceny aktualności studium uwarunkowań i kierunków zagospodarowania przestrzennego Gminy Świercze oraz	X		

		miejscowych planów zagospodarowania przestrzennego Gminy Świercze			
210/XXVIII/2021	25.11.2021	zaliczenia dróg do kategorii dróg publicznych gminnych	X		
211/XXVIII/2021	25.11.2021	przystąpienia do sporządzenia Strategii Rozwoju Gminy Świercze na lata 2022 – 2030 oraz określenia szczegółowego trybu i harmonogramu opracowania projektu strategii, w tym trybu konsultacji			X
212/XXVIII/2021	25.11.2021	Programu współpracy Gminy Świercze z organizacjami pozarządowymi i innymi podmiotami wymienionymi w art. 3 ust. 3 ustawy z dnia 24 kwietnia 2003 r. o działalności pożytku publicznego i o wolontariacie na rok 2022			X
213/XXVIII/2021	25.11.2021	przyjęcia „Wieloletniego programu gospodarowania mieszkaniowym zasobem Gminy Świercze na lata 2022 – 2026”	X		
214/XXIX/2021	16.12.2021	zmiany Wieloletniej Prognozy Finansowej Gminy Świercze	X		
215/XXIX/2021	16.12.2021	zmian uchwały budżetowej Gminy Świercze na rok 2021	X		
216/XXIX/2021	16.12.2021	Wieloletniej Prognozy Finansowej Gminy Świercze	X		
217/XXIX/2021	16.12.2021	uchwały budżetowej Gminy Świercze na rok 2022	X		
218/XXIX/2021	16.12.2021	przyjęcia Gminnego Programu Profilaktyki i Rozwiązywania Problemów Alkoholowych oraz Przeciwdziałania Narkomanii na rok 2022	X		
219/XXIX/2021	16.12.2021	przyjęcia Planu Pracy Komisji Rewizyjnej Rady Gminy Świercze na rok 2022	X		

Zarządzenia wydane przez Wójta Gminy Świercze w 2021 roku:

Nr zarządzenia	ZARZĄDZENIE w sprawie:	Data wydania
1	zmian zasad polityki rachunkowości	04.01.2021
2	zmian w budżecie Gminy Świercze na 2021 rok	04.01.2021
3	przyjęcia planu wykorzystania zasobu nieruchomości	05.01.2021
4	rozwiązania Gminnego Biura Spisowego	08.01.2021
5	powołania Gminnego koordynatora ds. szczepień przeciwko wirusa SARS-CoV-2	14.01.2021
6	wprowadzenia regulaminu udzielania zamówień publicznych o wartości nieprzekraczającej kwoty 130 000,00z	19.01.2021
7	powołania stałej komisji przetargowej do przeprowadzania postępowań o udzielenie zamówienia publicznego w okresie od 19.01.2021 r. do 31.12.2021 r.	19.01.2021
8	powołania Gminnego Biura Spisowego dla przeprowadzenia Narodowego Spisu Powszechnego ludności i mieszkań w 2021r.	20.01.2021
9	harmonogramu czynności w postępowaniu rekrutacyjnym oraz postępowaniu uzupełniającym	27.01.2021
10	zmian w budżecie Gminy Świercze na rok 2020	29.01.2021
11	zarządzenia wyborów uzupełniających Sołtysa sołectwa Ostrzeniewo	03.02.2021
12	zmian w budżecie Gminy Świercze na rok 2021	12.02.2021
13	wprowadzenia zmian do ramowych zasad organizacji pracy zdalnej w Urzędzie Gminy Świercze	12.02.2021
14	Odwołania i powołania nowego członka Gminnej Komisji Profilaktyki i Rozwiązywania Problemów Alkoholowych	01.03.2021
15	przekazania sprawozdania z wykonania budżetu Gminy Świercze, sprawozdania finansowego gminy oraz sprawozdania z wykonania planu finansowego Gminnej Biblioteki Publicznej w Świerczach za 2020 rok.	19.03.2021
16	przedłożenia Radzie Gminy Świercz informacji o wykonaniu planu finansowego dla wydzielonego rachunku środków z Rządowego Funduszu Inwestycji Lokalnych w ramach Funduszu Przeciwdziałania COVID-19	29.03.2021
17	zasad organizacji pracy w Urzędzie Gminy Świercze	31.03.2021
18	przeprowadzenia naboru na wolne stanowisko urzędnicze w Urzędzie Gminy Świercze	31.03.2021
19	zmian w budżecie Gminy Świercze na rok 2021	31.03.2021

20	wyboru przedstawiciela pracowników	09.04. 2021
21	zarządzenia wyborów przedstawiciela pracowników	09.04. 2021
22	zatwierdzenia sprawozdania finansowego GBP za 2020r.	20.04. 2021
23	Regulaminu Zakładowego Funduszu Świadczeń Socjalnych w Urzędzie Gminy Świercze	21.04. 2021
24	wyznaczenia Administratora Systemu Inspektora Bezpieczeństwa Teleinformatycznego w Urzędzie Gminy Świercze	22.04. 2021
25	opracowania planu finansowego dla wydzielonego rachunku środków z RFIL w ramach Funduszu Przeciwdziałania COVID-19	26.04. 2021
26	przekazania sprawozdania finansowego Gminy Świercze za rok 2020	26.04. 2021
27	zmian w budżecie Gminy Świercze w 2021r.	27.04. 2021
28	przekazania sprawozdania finansowego Gminy Świercze	27.04. 2021
29	ustalenia dnia wolnego dla pracowników Urzędu Gminy Świercze w zamian za dzień świąteczny przypadający 1 maja 2021r.	27.04.2021
30	zmian uchwały budżetowej na 2021r.	30.04.2021
31	zmian uchwały budżetowej na 2021r.	18.05.2021
32	wprowadzenia zmian w Regulaminie wynagradzania pracowników Urzędu Gminy Świercze	24.05.2021
33	instrukcji kancelaryjnej, jednolitego rzeczowego wykazu akt oraz instrukcji w sprawie organizacji i zakresu działania składnic akt dla żłobków i klubów dziecięcych oraz jednostek systemu oświaty Gminy Świercze	24.05.2021
34	przedłużenia powierzenia stanowiska Dyrektora Szkoły Podstawowej w Strzegocinie	26.05.2021
35	skrócenia czasu pracy dla pracowników Urzędu Gminy Świercze	18.06.2021
36	wprowadzenia zmian w Regulaminie Organizacyjnym Urzędu Gminy Świercze	22.06.2021
37	zmian uchwały budżetowej Gminy Świercze na 2021r.	22.06.2021
38	powołania Zespołu ds. Rozpatrywania Wniosków o przyznanie "Nagrody Gminy Świercze dla Ucznia Roku"	22.06.2021
39	zmian uchwały budżetowej Gminy Świercze na 2021r.	30.06.2021
40	powołania Pełnomocnika do spraw Ochrony Informacji Niejawnych	02.07.2021
41	powołania komisji Egzaminacyjnej dla nauczyciela ubiegającego się o awans na stopień nauczyciela mianowanego	05.07.2021
42	zmiana uchwały budżetowej Gminy Świercze na 2021r.	09.07.2021
43	zmiana uchwały budżetowej Gminy Świercze na 2021r.	16.07.2021
44	wprowadzenia zmian w Gminnej Ewidencji Zabytków dla Gminy Świercze	20.07.2021
45	wprowadzenia zmian w Regulaminie Pracy Urzędu Gminy Świercze	20.07.2021
46	przedstawienia informacji o przebiegu wykonania budżetu, informacji o kształtowaniu się wieloletniej prognozy finansowej oraz informacji o przebiegu wykonania planu finansowego samorządowej instytucji kultury za I półrocze 2021 roku	30.07.2021

47	zmiany planu finansowego środków z Funduszu Przeciwdziałania COVID-19	04.08.2021
48	wprowadzenia zmian w Regulaminie Organizacyjnym Urzędu Gminy Świercze	04.08.2021
49	ustalenia stawki czynszu najmu za lokale mieszkalne stanowiące mieszkaniowy zasób gminy	20.08.2021
50	powołania Koordynatora w Ogólnopolskim programie profilaktyki czerniaka"	20.08.2021
51	powołania komisji przetargowej do przeprowadzenia przetargu na sprzedaż nieruchomości stanowiącej własność Gminy Świercze	23.08.2021
52	zmian uchwały budżetowej Gminy Świercze na 2021r.	06.09.2021
53	zmiany składu osobowego Gminnego Zespołu Interdyscyplinarnego w Świerczach ds. Przeciwdziałania Przemocy w Rodzinie	13.09.2021
54	zmian w Regulaminie wynagradzania pracowników Urzędu Gminy Świercze	24.09.2021
55	zmian w budżecie Gminy Świercze na rok 2021	24.09.2021
56	zatwierdzenia dokumentacji bezpieczeństwa systemu teleinformatycznego i udzielenia akredytacji bezpieczeństwa teleinformatycznego dla systemu teleinformatycznego przeznaczonego do przetwarzania informacji niejawnych o klauzuli „ZASTRZEŻONE” w Urzędzie Gminy Świercze	24.09.2021
57	zmian w budżecie Gminy Świercze na rok 2021	07.10.2021
58	obniżenia ceny wywoławczej na drugim przetargu pisemnym nieograniczonym na sprzedaż nieruchomości	11.10.2021
59	zasad dotyczących wystawiania upomnień i tytułów wykonawczych dla należności podatkowych Gminy Świercze	14.10.2021
60	zmian w budżecie Gminy Świercze na rok 2021	22.10.2021
61	zmiany składu osobowego Gminnego Zespołu Interdyscyplinarnego w Świerczach ds. Przeciwdziałania Przemocy w Rodzinie	25.10.2021
62	przeprowadzenia konsultacji z organizacjami pozarządowymi i podmiotami prowadzącymi działalność pożytku publicznego projektu programu współpracy Gminy Świercze z organizacjami pozarządowymi i innymi podmiotami wymienionymi w art. 3 ust. 3 ustawy z dnia 24 kwietnia 2003r. o działalności pożytku publicznego i o wolontariacie na rok 2022	27.10.2021
63	określenia procedury przeprowadzenia kontroli z realizacji obowiązków podmiotu odbierającego odpady komunalne od właścicieli nieruchomości z terenu Gminy Świercze w zakresie odbierania odpadów komunalnych	04.11.2021
64	zmian w budżecie Gminy Świercze na rok 2021	05.11.2021
65	wyboru długości okresu stosowanego do wyliczenia na lata 2022-2025 relacji, o której mowa w art. 243 ust. 1 ustawy o finansach publicznych	09.11.2021
66	projektu Wieloletniej Prognozy Finansowej Gminy Świercze	15.11.2021
67	projektu uchwały budżetowej na 2022 r.	15.11.2021
68	przeprowadzenia inwentaryzacji	24.11.2021

69	zmiany planu finansowego dla środków z Funduszu Przeciwdziałania COVID-19	25.11.2021
70	upoważnienia dyrektora szkoły	26.11.2021
71	upoważnienia dyrektora szkoły	26.11.2021
72	powołania zespołu do opracowania Strategii Rozwoju Gminy	29.11.2021
73	zmian w budżecie Gminy Świercze na rok 2021	30.11.2021
74	ustalenia dnia wolnego od pracy dla pracowników Urzędu Gminy Świercze	01.12.2021
75	działań zapobiegających rozpowszechnianiu się koronawirusa Sars-CoV2 na terenie Urzędu Gminy	06.12.2021
76	zarządzenia wyborów uzupełniających Sołtysa Sołectwa Świeszewo	06.12.2021
77	zmian w budżecie Gminy Świercze na rok 2021	17.12.2021
78	wprowadzenia Regulaminu wynagradzania pracowników Urzędu Gminy Świercze	17.12.2021
79	wykonywania budżetu Gminy Świercze na rok 2022	21.12.2021
80	zmiany Wieloletniej Prognozy Finansowej Gminy Świercze	30.12.2021
81	zmian w budżecie Gminy Świercze na rok 2021	30.12.2021
82	powołania stałej komisji przetargowej do przeprowadzania postępowań o udzielenie zamówienia publicznego w okresie od 01.01.2022 r. do 31.12.2022 r.	30.12.2021

Mienie gminne:

Lp.	Wyszczególnienie	Stan na dzień	Stan na dzień	Zwiększenia
		31.12.2020r.	31.12.2021r.	Zmniejszenia
UG	Grunty	4 033 206,78 zł	4 038.939,78 zł	5.733,00 zł
	Budynki, lokale i obiekty inżynierii lądowej i wodnej	35 839 918,83 zł	39.647.484,77 zł	3.810.565,94 zł
				3.000,00 zł
	Urządzenia techniczne i maszyny	2 841 790,09 zł	2 083.245,97 zł	49.157,00 zł
				807.701,12 zł
	Środki transportu	377 111,21 zł	377 111,21 zł	0,00 zł
				0,00 zł
	Inne środki trwałe	148 002,66 zł	148 002,66 zł	0,00 zł
0,00 zł				
Środki trwałe Urząd Gminy	43 240 029,57 zł	46.294.784,39 zł		
Pozostałe środki trwałe	489.116,50 zł	531.995,10 zł		
Wartości niematerialne i prawne	270.391,90 zł	284.407,90 zł		
SP Świercze	Budynki, lokale i obiekty inżynierii lądowej i wodnej	6 015 295,83 zł	6 015 295,83 zł	0,00 zł
				0,00 zł
	Urządzenia techniczne i maszyny	370 880,43 zł	567.851,47 zł	192.971,04 zł
				0,00 zł
	Środki trwałe SP Świercze	6 386 176,26 zł	6.583.147,30 zł	
Pozostałe środki trwałe	767 848,41 zł	806.955,52 zł		
Wartości niematerialne i prawne	25 058,38 zł	25 058,38 zł		
SP Strzegocin	Budynki, lokale i obiekty inżynierii lądowej i wodnej	713 018,81 zł	713 018,81 zł	0,00 zł
				0,00 zł

	Urządzenia techniczne i maszyny	7 472,20 zł	7 472,20 zł	0,00 zł
				0,00 zł
	Środki transportu	14 500,00 zł	14 500,00 zł	0,00 zł
				0,00 zł
	Inne środki trwałe	74 965,34 zł	139.820,44 zł	64.855,10 zł
				0,00 zł
	Środki trwałe SP Strzegocin	809 956,35 zł	874.811,45 zł	
	Pozostałe środki trwałe	443 810,92 zł	482.741,85 zł	
	Wartości niematerialne i prawne	5 890,30 zł	20.984,12 zł	
GOPS	Urządzenia techniczne i maszyny	0,00 zł	0,00 zł	0,00 zł
				0,00 zł
	Inne środki trwałe	0,00 zł	0,00 zł	0,00 zł
				0,00 zł
	Środki trwałe GOPS	0,00 zł	0,00 zł	
	Pozostałe środki trwałe	81 895,71 zł	84.828,05 zł	
	Wartości niematerialne i prawne	14 253,77 zł	14 253,77 zł	
OGÓLEM	Środki trwałe	50 436 162,18 zł	53 752 743,14 zł	
	Pozostałe środki trwałe	1 782 671,54 zł	1 906 520,52 zł	
	Wartości niematerialne i prawne	315 594,35 zł	344 704,17 zł	

Gmina Świercze posiada 20 udziałów po 1.000,00 zł w Mazowieckim Funduszu Poręczeń Kredytowych Sp. z o.o. w Warszawie (Uchwała Nr 159/XXI/05 Rady Gminy Świercze z dnia 28.04.2005r. w sprawie przystąpienia do spółki prawa handlowego).

I. Dane o dochodach uzyskanych z tytułu wykonywania prawa własności i innych praw majątkowych oraz z wykonywania posiadania.

W 2021 roku Gmina Świercze uzyskała dochody z tytułu wykonywania prawa własności i innych praw majątkowych oraz z wykonywania posiadania w kwocie **124.412,73 zł**, w tym:

- dochody z opłat za użytkowanie wieczyste nieruchomości w kwocie 1.347,00 zł,
- dochody z najmu i dzierżawy nieruchomości stanowiących własność Gminy w kwocie 113.995,59 zł,
- dochody z tytułu odsetek od nieterminowych płatności w kwocie 220,29 zł,
- dochody z tytułu rozliczeń z lat ubiegłych m.in. zwroty za energię elektryczną w kwocie 2.849,85 zł,
- dochody ze sprzedaży udziału w działce położonej w miejscowości Kowalewice w kwocie 6.000,00 zł.

II. Inne dane i informacje o zdarzeniach mających wpływ na stan mienia jednostki samorządu terytorialnego.

Gmina Świercze w 2021 roku przejęła z mocy prawa na poszerzenie dróg gminnych działki o numerach ewidencyjnych – 207/1, 106/2, 159/1, 13/23, 94/8, 108/3, 5/1, 7/9, 27/4, 27/6, 60/21.

Ponadto w roku 2021 mienie gminy powiększyło się z tytułu poniesionych nakładów na niżej wymienione zadania inwestycyjne:

- Budowa rurociągów wody pitnej na terenie Gminy Świercze – 169.333,44 zł
- Rozbudowa sieci kanalizacji sanitarnej w miejscowości Świercze – 22.395,84 zł,
- Budowa sieci kanalizacji sanitarnej w miejscowości Świercze – etap III – 1.542.811,23 zł,
- Przebudowa drogi gminnej Nr 340539W Strzegocin – Brodowo gm. Świercze – 399.909,47 zł,

- Przebudowa drogi gminnej nr 340540W Kowalewice Włościańskie – Gnaty Szczerbaki 1.294.506,75 zł,
- Poprawa bezpieczeństwa ruchu drogowego na 2 przejściach dla pieszych w Świerczach na ul. Parkowej i Wrzosowej – 195.477,82 zł,
- Budowa chodnika na ulicach Zwycięstwa i Długiej – 29.476,70 zł,
- Zakup kosiarki bijakowej – 29.400,00 zł,
- Zakup i montaż oczyszczalni ścieków przy budynku mieszkalnym w Strzegocinie – 19.757,00 zł,
- Modernizacja strażnicy OSP w Świerczach – 24.020,76 zł,
- Zakup i montaż instalacji fotowoltaicznej na budynku strażnicy OSP Świercze – 49.815,00 zł,
- Budowa Parku Rekreacji przy stawie gminnym w Kowalewicach Włościańskich – 19.160,65 zł,
- Zagospodarowanie terenu rekreacji przy stawie gminnym w Świerkowie – 10.000,00 zł,
- Wykonanie docieplenia ścian świetlicy wiejskiej w Świeszewku – 12.148,00 zł,
- Docieplenie świetlicy wiejskiej w Dziarnie – 16.000,00 zł,
- Modernizacja świetlicy wiejskiej w Strzegocinie – 25.510,28 zł.

W 2021 roku na rzecz uczestników programu pn. „Przeciwdziałanie wykluczeniu cyfrowemu na terenie Gminy Świercze” został przekazany nieodpłatnie sprzęt komputerowy o wartości początkowej 807.801,12 zł.

WYKONANIE BUDŻETU GMINY ŚWIERCZE ZA ROK 2021

Wyszczególnienie	Plan	Wykonanie	%	Struktura
Dochody ogółem, w tym:	30 729 237,11 zł	31 483 973,10 zł	102,46	100
dochody bieżące	24 739 225,49 zł	25 494 276,48 zł	103,05	80,98
dochody majątkowe	5 990 011,62 zł	5 989 696,62 zł	99,99	19,02
Wydatki ogółem, w tym:	30 186 140,30 zł	29 082 340,63 zł	96,34	100
wydatki bieżące	23 847 474,73 zł	22 927 616,04 zł	96,14	78,84
wydatki majątkowe	6 338 665,57 zł	6 154 724,59 zł	97,10	21,16

PODATKI I OPŁATY LOKALNE – wykonanie w 2021 roku (w złotych)

Podatki i opłaty lokalne	Grupa podatników		Łącznie	Udział %
	osoby fizyczne	osoby prawne		
Podatek od nieruchomości	459 406,89	653 736,00	1 113 142,89	45,84
Podatek rolny	566 198,97	1 130,00	567 328,97	23,36
Podatek leśny	19 587,40	11 925,00	31 512,4	1,30
Podatek od środków transportowych	240 147,75	1 700,00	241 847,75	9,96
Podatek od spadków i darowizn	11 138,00	0,00	11 138,00	0,46

Podatek od czynności cywilnoprawnych	296 053,86	23,00	296 076,86	12,19
Koszty egzekucyjne, opłata komornicza koszty upomnień	4 412,03	11,60	4 423,63	0,18
Odsetki	3 130,13	0,00	3 130,13	0,13
inne opłaty*	159 551,67	0,00	159 551,67	6,58
Łącznie	1 759 626,70	668 525,60	2 428 152,30	100,00

*skarbowa, eksploatacyjna, za zezwolenia na sprzedaż napojów alkoholowych, za zajęcie pasa drogowego, dodatkowa za udzielenie ślubu poza USC i odsetki od nieterminowych płatności.

Na skutek obniżenia górnych stawek podatkowych oraz udzielonych zwolnień dokonanych przez Radę Gminy nie wpłynęły do budżetu Gminy dochody w łącznej kwocie **1 262 276,90 zł**.

Wójt Gminy w 2021 roku umorzył zaległości podatkowe osobom fizycznym na kwotę **1 150,00 zł**, na podstawie 5 decyzji w sprawie umorzenia zaległości podatkowych, osobom prawnym w 2021 roku decyzje nie były wydawane.

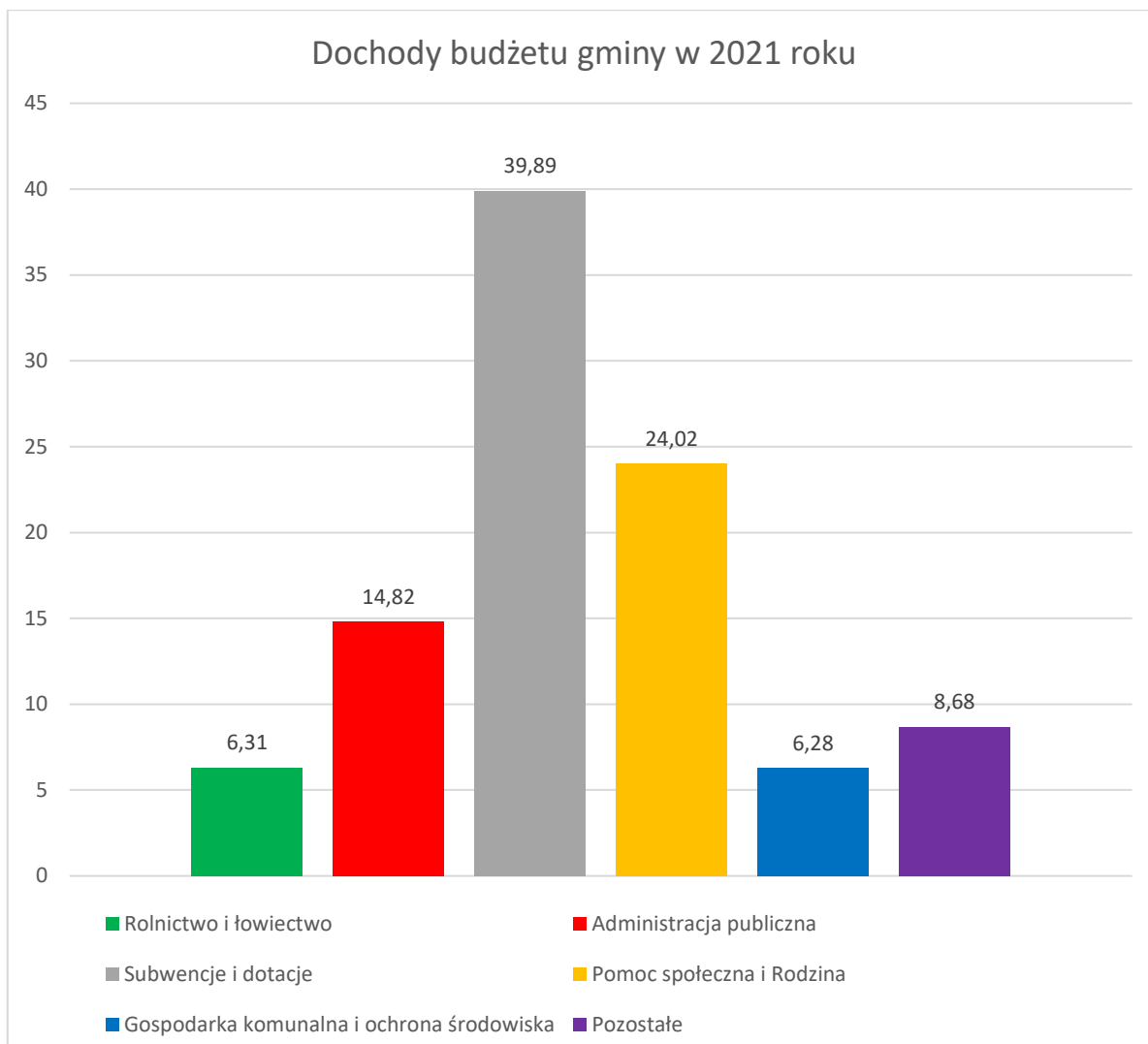
DOTACJE CELOWE PRZYZNANE GMINIE NA REALIZACJĘ ZADAŃ ZLECONYCH

W 2021 roku Gmina Świercze na realizację zadań zleconych otrzymała dotacje w łącznej kwocie **7 874 362,02 zł**, w poniższej tabeli przedstawiono realizację otrzymanych dotacji:

Cel dotacji	Plan w złotych	Wykonanie w złotych	%
Pozostała działalność - zwrot podatku akcyzowego producentom rolnym	580 727,11	580 727,11	100,00
Urzędy wojewódzkie (na realizację zadań bieżących USC)	43 615,00	43 615,00	100,00
Spis Powszechny	16 253,00	16 253,00	78,04
Urzędy naczelnych organów władzy państwowej, kontroli i ochrony prawa (prowadzenie Rejestru Wyborców)	984,00	983,99	100,00
Zapewnienie uczniom prawa do bezpłatnego dostępu do podręczników, materiałów edukacyjnych lub materiałów ćwiczeniowych	53 172,76	53 172,76	100,00
Usługi opiekuńcze i specjalistyczne usługi opiekuńcze	2 880,00	2 880,00	100,00
Rodzina - Świadczenie wychowawcze (500+)	5 078 279,00	5 078 279,00	99,99
Świadczenia rodzinne, świadczenie z funduszu alimentacyjnego oraz składki na ubezpieczenia emerytalne i rentowe z ubezpieczenia społecznego	2 069 511,00	2 069 511,00	99,37
Karta Dużej Rodziny	216,15	216,15	100
Składki na ubezpieczenie zdrowotne opłacane za osoby pobierające niektóre świadczenia rodzinne, zgodnie z przepisami ustawy o świadczeniach rodzinnych oraz za osoby pobierające zasiłki dla opiekunów, zgodnie z przepisami ustawy z dnia 4 kwietnia 2014 r. o ustaleniu i wypłacie zasiłków dla opiekunów	28 724,00	28 479,87	99,15
RAZEM	7 874 362,02	7 860 083,72	99,82

REALIZACJA BUDŻETU GMINY w 2021 roku - DOCHODY wg DZIAŁÓW

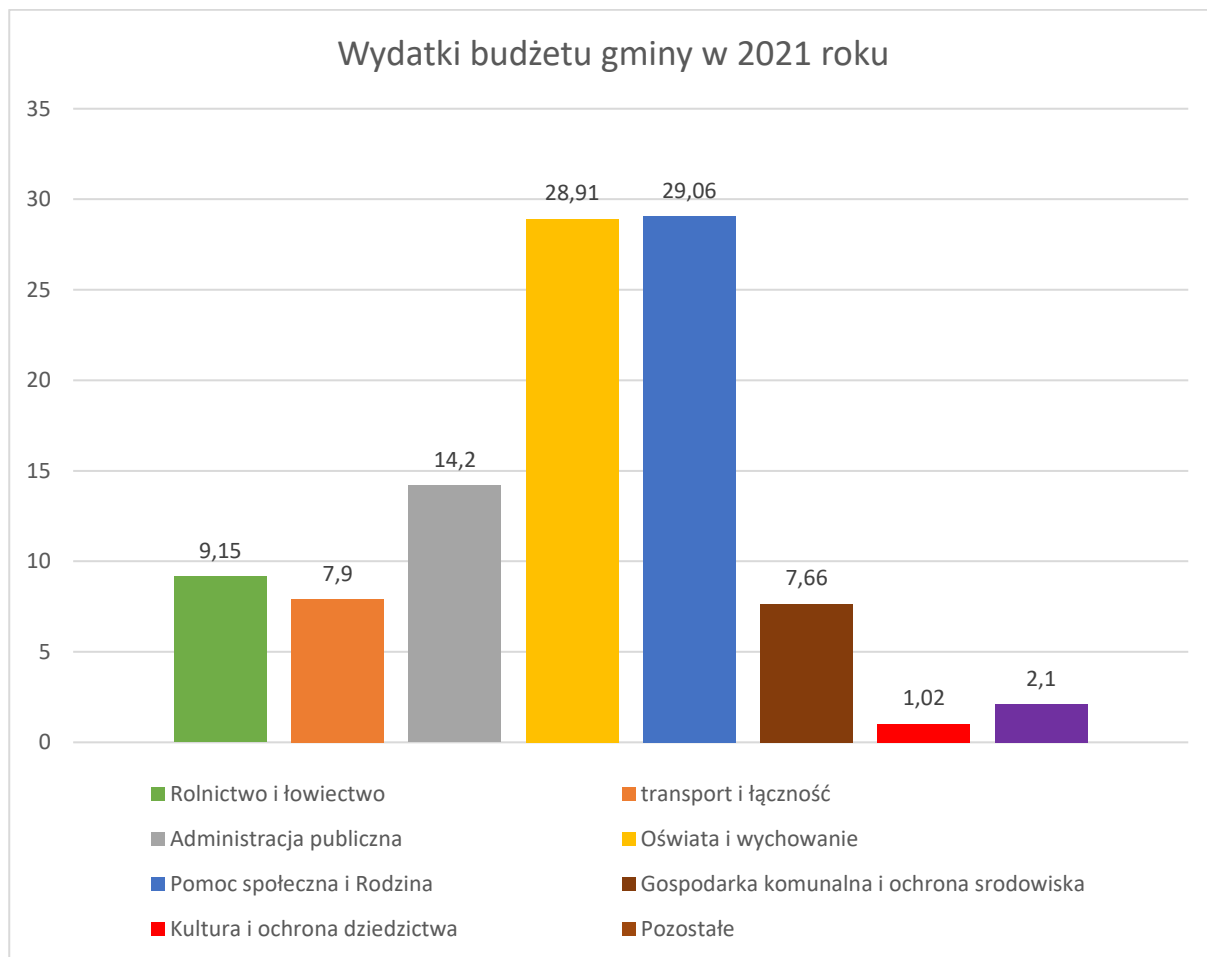
Dział	Nazwa	Plan			Wykonanie			Udział % w budżecie
		ogółem	bieżące	majątkowe	ogółem	bieżące	majątkowe	
010	Rolnictwo i łowiectwo	1 983 025,11	988 130,11	994 895,00	1 987 209,67	992 629,67	994 580,00	6,31
600	Transport i łączność	872 904,62	0,00	872 904,62	872 904,62	0,00	872 904,62	2,77
700	Gospodarka mieszkaniowa	117 354,00	111 354,00	6 000,00	124 412,73	118 412,73	6 000,00	0,40
750	Administracja publiczna	4 366 378,00	4 366 378,00	0,00	4 663 858,58	4 663 858,58	0,00	14,82
751	Urzędy naczelnych organów władzy państwowej, kontroli i ochrony prawa oraz sądownictwa	984,00	984,00	0,00	983,99	983,99	0,00	0,01
754	Bezpieczeństwo publiczne i ochrona przeciwpożarowa	30 000,00	0,00	30 000,00	30 000,00	0,00	30 000,00	0,09
756	Dochody od osób prawnych, od osób fizycznych i od innych jednostek nieposiadających osobowości prawnej oraz wydatki związane z ich poborem	668 798,00	664 298,00	0,00	668 525,60	668 525,60	0,00	2,12
758	Różne rozliczenia (subwencje, dotacje)	12 558 834,00	8 582 422,00	3 976 412,00	12 558 834,00	8 582 422,00	3 976 412,00	39,89
801	Oświata i wychowanie	490 105,76	380 305,76	109 800,00	453 998,36	344 198,36	109 800,00	1,44
851	Ochrona zdrowia	24 500,00	24 500,00	0,00	524 027,38	524 027,38	0,00	1,66
852	Pomoc społeczna	362 853,07	362 853,07	0,00	361 547,81	361 547,81	0,00	1,15
854	Edukacyjna opieka wychowawcza	71 475,19	71 424,40	0,00	51 716,16	51 716,16	0,00	0,16
855	Rodzina	7 227 261,15	7 227 261,15	0,00	7 200 074,79	7 200 074,79	0,00	22,87
900	Gospodarka komunalna i ochrona środowiska	1 939 325,00	1 939 325,00	0,00	1 976 245,98	1 976 245,98	0,00	6,28
921	Kultura i ochrona dziedzictwa narodowego	20 000,00	20 000,00	0,00	9 663,43	9 663,43	0,00	0,03
Dochody ogółem		30 729 237,11	24 739 225,49	5 990 011,62	31 483 973,10	25 494 276,48	5 989 696,62	100,00



REALIZACJA BUDŻETU GMINY w 2021 roku- WYDATKI wg DZIAŁÓW

Dział	Nazwa	Plan wydatków ogółem z tego:			Wykonanie wydatków ogółem z tego:			
		ogółem	bieżące	majątkowe	ogółem	bieżące	majątkowe	Udział % w budżecie
010	Rolnictwo i łowiectwo	2 669 293,12	593 452,11	2 075 841,01	2 660 540,60	592 043,51	2 068 497,09	9,15
600	Transport i łączność	2 371 228,91	395 368,21	1 975 860,70	2 296 331,06	355 521,42	1 940 809,64	7,90
700	Gospodarka mieszkaniowa	57 710,00	37 710,00	20 000,00	56 074,02	36 317,02	19 757,00	0,19
710	Działalność usługowa (plany zagospodarowania)	132 560,00	132 560,00	0,00	98 913,00	98 913,00	0,00	0,34
750	Administracja publiczna	4 365 051,00	2 395 051,00	1 970 000,00	4 130 998,97	2 301 542,80	1 829 456,17	14,20
751	Urzędy naczelnych organów władzy państwowej, kontroli i ochrony prawa oraz sądownictwa	984,00	984,00	0,00	983,99	983,99	0,00	0,01
754	Bezpieczeństwo publiczne i ochrona przeciwpożarowa	170 320,00	86 470,00	83 850,00	162 534,92	78 949,16	83 585,76	0,56
757	Obsługa długu publicznego	140 000,00	140 000,00	0,00	115 140,04	115 140,04	0,00	0,40
758	Różne rozliczenia (rezerwy)	100 000,00	100 000,00	0,00	0,00	0,00	0,00	0,00
801	Oświata i wychowanie	8 400 821,80	8 271 021,80	129 800,00	8 159 075,71	8 029 275,71	129 800,00	28,05
851	Ochrona zdrowia	126 841,00	126 841,00	0,00	126 230,68	126 230,68	0,00	0,43
852 855	Pomoc społeczna i Rodzina	8 642 508,22	8 642 508,22	0,00	8 451 247,47	8 451 247,47	0,00	29,06
854	Edukacyjna opieka wychowawcza	317 878,40	317 878,40	0,00	249 245,78	249 245,78	0,00	0,86

900	Gospodarka komunalna i ochrona środowiska	2 330 127,30	2 300 477,55	29 649,75	2 228 048,81	2 198 888,16	29 160,65	7,66
921	Kultura i ochrona dziedzictwa narodowego	304 634,55	250 970,44	53 664,11	297 947,79	244 289,51	53 658,28	1,02
926	Kultura fizyczna	56 182,00	56 182,00	0,00	49 027,79	49 027,79	0,00	0,17
	Wydatki ogółem	30 186 140,30	23 847 474,73	6 338 665,57	29 082 340,63	22 927 616,04	6 154 724,59	100,00



NALEŻNOŚCI WYMAGALNE

Na dzień 31.12.2021r. Gmina posiadała należności wymagalne w wysokości **1.246.175,46 zł**, dotyczyły one następujących źródeł dochodów:

- najem i dzierżawa – 4.083,80 zł,
- podatek od działalności gospodarczej osób fizycznych, opłacany w formie karty podatkowej – 2.278,00 zł,
- podatek od nieruchomości (osoby prawne) – 267,00 zł,
- podatek rolny (osoby prawne) – 128,00 zł,
- podatek od nieruchomości (osoby fizyczne) – 43.496,13 zł,
- podatek rolny (osoby fizyczne) – 43.347,85 zł,
- podatek leśny (osoby fizyczne) – 2.827,80 zł,
- podatek od środków transportowych (osoby fizyczne) – 47.893,46 zł,
- podatek od spadków i darowizn – 2.909,00 zł,
- podatek od czynności cywilnoprawnych – 8.360,62 zł,
- opłaty za korzystanie z wychowania przedszkolnego – 174,20 zł,
- opłat za korzystanie z wyżywienia w oddziałach przedszkolnych – 2.622,10 zł,
- wynajem autokaru – 14,07 zł,

- opłaty za obiady – 10.314,92 zł,
- zaliczka i fundusz alimentacyjny – 870.787,63 zł,
- opłata za ścieki i odsetki – 6.058,42 zł,
- opłata za gospodarowanie odpadami komunalnymi – 200.612,46 zł.

W stosunku do dłużników Gminy są prowadzone postępowania egzekucyjne, a w przypadkach zaległości wieloletnich nastąpiło zabezpieczenie wierzytelności poprzez wpis do hipoteki ustawowej. Prowadzenie skutecznej egzekucji należności w stosunku do niektórych podatników jest bardzo utrudnione z uwagi na ich trudną sytuację finansową .

Najpoważniejszą pozycją należności wymagalnych Gminy jest zaliczka i fundusz alimentacyjny – 870.787,63 zł. W zakresie zaliczki i funduszu alimentacyjnego postępowania prowadzi Gminny Ośrodek Pomocy Społecznej, a egzekucję Urząd Skarbowy w Pułtusk.

ZOBOWIĄZANIA

Łączne zadłużenie gminy na dzień 31.12.2021 roku wyniosło **8.003.260,00 zł**, co stanowi **25,42 %** wykonanych dochodów ogółem.

Nazwa banku - data umowy	Kwota zaciągniętego kredytu	Kwota spłaconego kredytu	Zadłużenie na dzień 31.12.2021r.
BS Pruszków - 25.10.2011r.	2 900 000,00 zł	2 567 100,00 zł	332 900,00 zł
GETIN NOBLE BANK S.A. - 22.12.2014r.	930 000,00 zł	10 800,00 zł	919 200,00 zł
BS Nasielsk - 20.01.2015r.	368 000,00 zł	19 000,00 zł	349 000,00 zł
BS Nasielsk - 30.12.2015r.	105 000,00 zł	3 900,00 zł	101 100,00 zł
BS Nasielsk - 29.12.2016r.	302 000,00 zł	500,00 zł	301 500,00 zł
BS Nowy Dwór Maz. - 28.03.2017r.	1 700 000,00 zł	400,00 zł	1 699 600,00 zł
BS Nasielsk - 28.12.2017r.	435 000,00 zł	400,00 zł	434 600,00 zł
BS Nasielsk - 31.12.2018r.	210 000,00 zł	300,00 zł	209 700,00 zł
PBS Ciechanów - 28.11.2019r.	1 100 000,00 zł	200,00 zł	1 099 800,00 zł
BS Mszczonów - 08.04.2021r.	1 520 960,00 zł	5 000,00 zł	1 515 960,00 zł
WFOŚiGW - 27.10.2017r. (pożyczka)	1 154 000,00 zł	114 100,00 zł	1 039 900,00 zł
Suma	10 724 960,00 zł	2 721 700,00 zł	8 003 260,00 zł

Najważniejsze zadania zrealizowane w 2021 roku:



Fot. Droga Kowalewice Włosciańskie – Gnaty Szczerbaki po przebudowie

L.p.	Nazwa zadania	Program	Wartość zadania	Dofinansowanie
1	Budowa budynku administracyjnego w Świerczach – etap I	Rządowy Fundusz Inwestycji Lokalnych	1 829 456,17	1 500 000,00 BGK ^{*4}
2	Prace projektowe – przebudowa dróg gminnych	Środki własne	28 653,40	
3	Poprawa bezpieczeństwa ruchu drogowego na 2 przejściach dla pieszych w Świerczach na ul. Parkowej i Wrzosowej	środki własne	195 447,82	
4	Przebudowa drogi gminnej nr 340540W w Kowalewice Włosciańskie – Gnaty Szczerbaki	Rządowy Fundusz Rozwoju Dróg	1 254 531,75	872 904,62 ^{*3} UW
5	Przebudowa drogi gminnej nr 340539W Strzegocin – Brodowo	Budowa i modernizacji dróg dojazdowych do gruntów rolnych	389 269,97	49 685,00 UMWM ^{*2}
6	Rozbudowa sieci kanalizacji sanitarnej w miejscowości Świercze	Środki własne	22 395,84	
7	Budowa sieci kanalizacji sanitarnej w miejscowości Świercze - etap III	Program Rozwoju Obszarów Wiejskich	1 893 967,81	944 895,00 UMWM ^{*2}

8	Zakup i montaż oczyszczalni ścieków przy budynku komunalnym w Strzegocinie	środki własne	19 757,00	
9	Usuwanie i unieszkodliwianie wyrobów zawierających azbest z terenu gminy Świercze w 2020r.”	Usuwanie i unieszkodliwianie wyrobów zawierających azbest z terenu województwa mazowieckiego	23 228,37	25 667,28 WFOŚ i GW*
10	Budowa rurociągów wody pitnej na terenie Gminy Świercze (Gołębie, Klukówek, Strzegocin, Kowalewice Nowe)	środki własne	152 133,44	
11	Zakup i montaż instalacji fotowoltaicznej na budynku strażnicy OSP Świercze	Przedsięwzięcia z zakresu ochrony powietrza wspierające działalność ochotniczych straży pożarnych	49 815,00	30 000,00 WFOŚ i GW*
12	Modernizacja strażnicy OSP w Świerczach	środki własne fundusz sołecki	24 020,76	
13	Zakup kosiarki bijakowej	środki własne	29 400,00	
14	Rozwój infrastruktury szkolnej w Szkole Podstawowej w Strzegocinie	Fundusz Przeciwdziałania Covid-19 - „Laboratoria przyszłości”	30 000,00	30 000,00 * ³ UW
15	Rozwój infrastruktury szkolnej w Szkole Podstawowej w Świerczach	Fundusz Przeciwdziałania Covid-19 - „Laboratoria przyszłości”	79 800,00	79 800,00 * ³ UW
16	Rozbudowa szatni w Szkole Podstawowej w Świerczach	środki własne	20 000,00	
17	Budowa chodnika na ulicach Zwycięstwa i Długiej	fundusz sołecki	29 476,70	
18	Budowa Parku Rekreacji przy stawie gminnym w Kowalewicach Włościańskich	fundusz sołecki	19 160,65	
19	Zagospodarowanie terenu rekreacji przy stawie gminnym w Świerkowie	fundusz sołecki	10 000,00	
20	Wykonanie docieplenia ścian świetlicy wiejskiej w Świeszewku	fundusz sołecki	12 148,00	
21	Docieplenie świetlicy wiejskiej w Dziarnie	fundusz sołecki	16 000,00	
22	Modernizacja świetlicy wiejskiej w Strzegocinie	fundusz sołecki	25 510,28	

*WFOŚ i GW – Wojewódzki Fundusz Ochrony Środowiska i Gospodarki Wodnej w Warszawie

*²UMWM – Urząd Marszałkowski Województwa Mazowieckiego

*³UW – Urząd Wojewódzki w Warszawie

*⁴BGK – Bank Gospodarstwa Krajowego

*⁵NFOŚ i GW – Narodowy Fundusz Ochrony Środowiska i Gospodarki Wodnej

Wnioski złożone w 2021 roku, które nie uzyskały dofinansowania

L. p.	Nazwa zadania	Wartość zadania	Wnioskowana kwota	Program i uwagi odnośnie dofinansowania
1	Budowa infrastruktury towarzyszącej ziemnego boiska do piłki nożnej w Świerczach	240 000,00	180 000,00	UMWM* Mazowiecki Instrument Wsparcia Infrastruktury Sportowej Mazowsze 2021
2	Poprawa bezpieczeństwa ruchu drogowego na 2 przejściach dla pieszych na ulicy Parkowej i Wrzosowej	195 447,82	156 358,00	Rządowy Fundusz Rozwoju Dróg – UW**
3	Przebudowa ulicy Parkowej w miejscowości Świercze	1 072 133,52	857 706,00	Rządowy Fundusz Rozwoju Dróg – UW**
4	Doposażenie stołówki w SP Świercze	52 200,00	41 760,00	Posiłek w szkole i w domu – UW**
5	Podniesienie jakości budynku Szkoły Podstawowej w Świerczach w dziedzinie głębokiej termomodernizacji oraz wykorzystania energii odnawialnej	5 089 704,20	3 978 564,19	UMWM* - RPO WM - wniosek nie uzyskał dofinansowania, ze względu na „brak pełnej dokumentacji technicznej projektu”
6	Podniesienie jakości budynków szkół podstawowych na terenie Gminy Świercze w dziedzinie głębokiej termomodernizacji oraz wykorzystania energii odnawialnej	8 838 440,06	3 978 564,19	NFOŚiGW*** fundusze norweskie – wniosek złożony w 2020 r. – oceniony pozytywnie, znalazł się na liście rezerwowej

* UMWM – Urząd Marszałkowski Województwa Mazowieckiego

**UW – Urząd Wojewódzki w Warszawie

***NFOŚiGW – Narodowy Fundusz Ochrony Środowiska i Gospodarki Wodnej

DOTACJE UDZIELONE PRZEZ GMINĘ W 2020 ROKU

W 2021 roku z budżetu Gminy Świercze zostały udzielone dotacje w łącznej kwocie **330 647,57 zł**

Rodzaj dotacji i podmiot któremu została udzielona	Plan w zł	Wykonanie w zł
Ochotnicza Straż Pożarna w Świeszewku	245,00	245,00
Ochotnicza Straż Pożarna w Świerczach	6 000,00	6 000,00
Dotacja podmiotowa dla Niepublicznego Przedszkola „Akademia Malucha” w Świerczach	166 000,00	156 751,57
Dotacja podmiotowa dla Gminnej Biblioteki Publicznej w Świerczach	167 651,00	167 651,00
Razem	339 896,00	330 647,57

Część III – Polityki, strategie, programy, plany

- **Strategia Rozwoju Gminy Świercze na lata 2016 - 2021** z perspektywą do 2025 roku -przyjęta Uchwałą Rady Gminy Świercze Nr 75/XII/2015 z dnia 29 grudnia 2015 r., **aktualizacja** przyjęta uchwałą Rady Gminy Świercze nr 229/XXXVI/2018 z dnia 18 września 2018 roku i uchwałą nr 139/XVIII/2020 z dnia 16 lipca 2020 roku Strategia wskazuje kierunki rozwoju gminy służące poprawie warunków życia lokalnej społeczności oraz zaspokojenia jej potrzeb zbiorowych. Realizowana była we wszystkich założonych obszarach strategicznych kierunków rozwoju definiujących Gminę Świercze jako:
 - - umożliwiającą bezpieczne i godne życie jej mieszkańców,
 - - obszar dobrze rozwiniętego rolnictwa wraz z jego otoczeniem,

- dbającą o ochronę środowiska oraz racjonalne wykorzystanie walorów przyrodniczych,
 - obszar rozwoju infrastruktury technicznej warunkującej rozwój przedsiębiorczości.
- Znaczącą rolę odgrywała współpraca z samorządem powiatowym, wojewódzkim i administracją rządową, która to dała możliwość pozyskania środków pomocowych na realizację zadań inwestycyjnych i zakupów wyposażenia do jednostek organizacyjnych gminy opisane w poszczególnych częściach raportu.
- Rada Gminy podjęła uchwałę nr 211/XXVIII/2021z dnia 25 listopada 2021 r. w sprawie przystąpienia do sporządzenia Strategii Rozwoju Gminy Świercze na lata 2022 – 2030 oraz określenia szczegółowego trybu i harmonogramu opracowania projektu strategii, w tym trybu konsultacji.
- **Strategia Rozwiązywania Problemów Społecznych** na lata 2021-2026 przyjęta Uchwałą Rady Gminy Świercze Nr 174/XXII/2021 z dnia 22 marca 2021 roku. Przyjęty dokument wskazuje kontynuację zwiększania ilość świadczonej pracy socjalnej w rodzinach zagrożonych wykluczeniem i objęcie osób najbardziej potrzebujących pomocą finansową i rzeczową. Wprowadzanie asystenta rodziny do zagrożonych środowisk, gdzie monitorowana będzie sytuacja dzieci w tych rodzinach. Nastąpiła poprawa życia osób starszych i niepełnosprawnych poprzez realizację usług opiekuńczych i specjalistycznych usług opiekuńczych. Uchwałą 163/XXI/2020 z dnia 17 grudnia 2020 roku w strukturze GOPS utworzony został ośrodek wsparcia pod nazwą Klub Senior+, który w trakcie 2021 roku objął swoimi działaniami grupę ponad 70 seniorów. W Zespole Interdyscyplinarnym prowadzone były procedury przeciwdziałania przemocy w rodzinie.



Fot. Pierwsze spotkanie organizacyjne Klubu Senior+

- Program Ochrony Środowiska dla Gminy Świercze na lata 2017-2020 z perspektywą do 2024 roku** - przyjęty Uchwałą Rady Gminy Świercze nr 48/V/2019 z dnia 31 sierpnia 2017 roku - Stan środowiska na terenie gminy ulega sukcesywnej poprawie dzięki realizowanym zadaniom ze szczególnym naciskiem na budowę i modernizację infrastruktury wodnościekowej zrealizowany został projekt rozbudowy sieci kanalizacji sanitarnej w Świerczach, w ramach którego wykonanych zostało 112 przyłączy do nieruchomości. W ramach redukcji emisji spalin i hałasu wykonano przebudowę drogi Kowalewice Włociańskie – Gnaty Szerbaki, Strzegocin - Brodowo i skrzyżowanie ulic Parkowej i Wrzosowej w Świerczach. Funkcjonuje punkt konsultacyjny programu „Czyste Powietrze” w ramach którego mieszkańcy mają możliwość uzyskania informacji w zakresie termomodernizacji, wymiany źródeł ciepła, pomocy w wypełnieniu wniosku o dofinansowanie i złożenie wniosku bez konieczności udawania się do siedziby Wojewódzkiego Funduszu Ochrony Środowiska. Zainteresowanie z roku na rok rośnie i tak w 2021 roku z konsultacji skorzystało blisko 323 osób, zostały wypełnione i złożone bezpośrednio w Urzędzie Gminy 32 wnioski o wymianę pieca. Ponadto przeprowadzone zostało szkolenie dla mieszkańców dotyczące programu „Czyste Powietrze” przez specjalistę z WFOŚiGW. Usunięto z terenu gminy **54,45 ton** zawierających azbest. Pozyskane zostały środki z NFOŚiGW na odbiór odpadów z folii rolniczych, siatki i sznurka do owijania balotów, opakowań po nawozach i Big Bag – program będzie realizowany w 2022 r.
- Program opieki nad zwierzętami bezdomnymi oraz zapobiegania bezdomności zwierząt na terenie Gminy Świercze w 2021 roku** - przyjęty Uchwałą Rady Gminy Świercze nr 175/XXII/2021 dnia 23 marca 2021 roku.

Na odławianie, transport oraz udzielanie pomocy zwierzętom gmina posiadała umowę ze Specjalistyczną Lecznicą Małych Zwierząt Sklep Zoologiczno-Wędkarski lek wet. Stanisław Szymczyk w Płońsku, a w celu zapewnienia opieki bezdomnym zwierzętom z Fundacją „Centrum Ochrony Środowiska” z siedzibą w Nasielsku. Pracownicy przeprowadzili kontrolę schroniska zapoznając się z warunkami utrzymania psów, jak również z dokumentacją. Z terenu gminy w 2021 roku do schroniska trafiły 3 bezdomne psy, a 4 zostały adoptowane bezpośrednio. Ponadto finansowana była kastracja, sterylizacja psów i kotów przekazanych do adopcji oraz dokarmianie kotów wolno żyjących. Całodobową opiekę weterynaryjną w przypadku zdarzeń drogowych z udziałem zwierząt prowadził na rzecz Gminy Gabinet Weterynaryjny w Gołębiach i Specjalistycznej Lecznicy Małych Zwierząt z siedzibą w Płońsku. Na skutek zawartego porozumienia ze spadkobiercami właściciela dwóch odebranych koni, które znajdowały się w wyznaczonym gospodarstwie, znacząca część zaległości z tytułu ich utrzymania została spłacona, a Gmina nie ponosi już dalszych kosztów. Koszt realizacji programu zamknął się kwotą **17 184,15 zł**.
- Program usuwania azbestu i wyrobów zawierających azbest z terenu gminy Świercze na lata 2013 - 2032 r.** - przyjęty Uchwałą Rady Gminy Świercze nr 220/XXX/2014 z dnia 27 marca 2014r. i zmian w wyżej wymienionej uchwale z dnia 28 sierpnia 2014 r. uchwała nr 240/XXXII/2014 - w 2021 roku w ramach realizacji programu uzyskaliśmy dofinansowanie wniosku na usuwanie wyrobów zawierających azbest z terenu gminy Świercze ze środków Wojewódzkiego Funduszu Ochrony Środowiska i Gospodarki Wodnej w Warszawie. Od mieszkańców odebrane zostało nieodpłatnie **54,45 ton** z **18** nieruchomości.
- Program współpracy z organizacjami pozarządowymi i innymi podmiotami wymienionymi w art. 3 ust. 3 ustawy z dnia 24 kwietnia 2003r. o działalności pożytku publicznego i o wolontariacie na 2021 rok** - przyjęty Uchwałą Rady Gminy Świercze nr 154/XX/2020 dnia 06 listopada 2020 roku. W gminie funkcjonowało 9 organizacji pozarządowych, w tym 1 fundacja, 7 stowarzyszeń i 1 klub sportowy. Budżet gminy przewidywał kwotę 1000,00 zł na powierzenie wykonania zadań publicznych, kwota ta nie została wykorzystana. Współpraca z organizacjami

pozarządowymi polegała na wsparciu logistycznym (nieodpłatne użyczenie hali sportowej i pomieszczeń w budynkach stanowiących własność gminy) oraz realizacji przedsięwzięć w partnerstwie.

- **Gminny Program Wspierania Rodziny na lata 2022-2024** – przyjęty Uchwałą Nr 228/XXX/2022 Rady Gminy z dnia 10 marca 2022r. Kontynuowane były działania ukierunkowane na wsparcie rodzin przeżywających trudności i o zaburzonej sprawności funkcji opiekuńczo – wychowawczej. Założeniem tych działań było utworzenie spójnego systemu wsparcia dzieci i rodzin przeżywających trudności. Miały na celu zapewnienie dzieciom bezpieczeństwa, harmonijny rozwój i przysłą samodzielność życiową. Szczególne miejsce w tych działaniach zajmuje praca asystenta rodziny. Dlatego zapewniono ciągłość zatrudnienia asystenta rodziny, który monitoruje sytuację rodzin z problemami opiekuńczo-wychowawczymi oraz w rodzinach zastępczych. Pracuje on z rodziną biologiczną w celu odzyskania przez nią funkcji opiekuńczej. Wzmocniono również współpracę asystenta rodziny z podmiotami świadczącymi pomoc rodzinie: pracownikami socjalnymi, szkołami, posterunkiem policji, Powiatowym Centrum Pomocy Rodzinie oraz Sądem.
- **Gminny Program Przeciwdziałania i Ochrony Ofiar Przemocy w Rodzinie na lata 2018-2022** – przyjęty Uchwałą Nr 20/III/2018 Rady Gminy Świercze z dnia 27 grudnia 2018 roku - zadania przede wszystkim realizuje Zespół Interdyscyplinarny, który opiera się na współpracy jednostek z terenu gminy Świercze. Skupia się na poznaniu środowiska przez pracowników socjalnych oraz dzielnicowych, stawiając na współpracę służb i instytucji. Realizowana jest procedura „Niebieskiej Karty”, w 2021 roku wpłynęło 8 kart - A, a zamkniętych zostało 7 postępowań. Stale podnoszone są kwalifikacje i następuje doskonalenie zawodowe osób działających w obszarze przeciwdziałania przemocy w rodzinie. Działania skupiały się na profilaktyce i edukacji oraz podnoszeniu świadomości społecznej na temat zjawiska przemocy w rodzinie.
- **Gminny program osłonowy „Posiłek w szkole i domu” na lata 2019-2023** - przyjęty Uchwałą Nr 22/III/2018 Rady Gminy Świercze z dnia 27 grudnia 2018 roku, a kryterium dochodowe uszczegółowiono uchwałą nr 62/VII/2019 Rady Gminy Świercze z dnia 10 czerwca 2019 r. w sprawie podwyższenia kryterium dochodowego uprawniającego do przyznania nieodpłatnie pomocy w zakresie dożywiania w formie świadczenia pieniężnego na zakup posiłku lub żywności dla osób objętych wieloletnim rządowym programem "Posiłek w szkole i w domu" na lata 2019-2023. Z pomocy w tej formie w roku 2021 skorzystało **68 dzieci** oraz **41 rodzin** otrzymało świadczenie pieniężne.
- **Gminny Program Profilaktyki i Rozwiązywania Problemów Alkoholowych oraz Przeciwdziałania Narkomanii na rok 2021** przyjęty Uchwałą Nr 167/XXI/2020 Rady Gminy Świercze z dnia 17 grudnia 2020 r. – realizacja programu odbywała się przez cały rok kalendarzowy 2021 i była finansowana ze środków pochodzących z dochodów z opłat pobieranych przez gminę Świercze za zezwolenia na sprzedaż napojów, które wyniosły **83.575,67 zł**.

W 2021 roku na terenie gminy Świercze działalność prowadziło 14 punktów prowadzących sprzedaż do spożycia poza miejscem sprzedaży i 4 punkty do spożycia w miejscu sprzedaży. Na jeden punkt sprzedaży napojów alkoholowych przypada 265 mieszkańców powyżej 18 roku życia. Wartość alkoholu sprzedanego w 2021 r. na terenie gminy na podstawie oświadczeń złożonych przez przedsiębiorców prowadzących sprzedaż napojów alkoholowych wyniosła **4.065.692,76 zł** (do 4,5% oraz piwa – 1.799.891,32 zł, od 4,5% do 18% z wyjątkiem piwa – 186.095,09 zł oraz powyżej 18% -2.079.706,35 zł).

W ciągu roku do Gminnej Komisji Rozwiązywania Problemów Alkoholowych wpłynęły **3 wnioski** o zobowiązanie do leczenia w związku z nadużywaniem napojów alkoholowych.

W ramach zaplanowanych środków - **102.341,00 zł**, zgodnie z przyjętym gminnym programem profilaktyki, zrealizowano na kwotę **102.203,30 zł**, następujące wydatki:

- zakupiono pakiet materiałów w ramach kampanii ZTU – **1.476,00 zł** oraz pakiet materiałów dla placówek oświatowych „Smart to znaczy mądrze” – **1.845,00 zł** ;
- zakupiono „Różowe Skrzyńeczki” – **627,79 zł**
- zakupiono dostęp do platformy z materiałami profilaktycznymi dla członków GKPiRPA – **419,00 zł**;
- opłacono szkolenie dla realizatorów programu profilaktycznego „Cukierki” – **4.000,00 zł**, szkolenie dla członków GKPiRPA z zakresu FAS – **3.000,00 zł**, szkolenie dla nauczycieli, wychowawców i pedagogów „Trzy poziomy skuteczne oddziaływanie wychowawczo-profilaktyczne” – **2.000,00 zł**, szkolenie nt. „Młodzież z problemami nadużywania substancji” – **430,00 zł**, kurs kompetencji ogólnych „Psycholog szkolny” – **167,00 zł**, szkolenie z zakresu Treningu Umiejętności Społecznych – **760,00 zł**, szkolenie dla sprzedawców napojów alkoholowych – **2.160,00 zł**,
- przeprowadzono warsztaty profilaktyczne wśród uczniów szkół podstawowych „ Smak życia, czyli debata o dopalaczach” – **8.700,00 zł**, cykliczne warsztaty z zakresu zapobiegania agresji i przemocy oraz rozwiązywania konfliktów (pomoc psychologiczna) – **4.500,09 zł**, warsztaty dla uczniów, kadry pedagogicznej i rodziców w zakresie profilaktyki uzależnień – **5.500,00 zł**, warsztaty - **349,00 zł**,
- zrealizowano program profilaktyczny „Szkoła dla Rodziców” – **7.200,00 zł**,
- w ramach funkcjonowania punktu konsultacyjno-informacyjnego opłacono usługi psychologiczne – **7.040,00 zł** ,
- koszty zajęć świetlicowych z programem socjoterapeutycznym oraz funkcjonowanie punktu konsultacyjno-informacyjnego w 2021 r. wyniosły **52.029,42 zł**.
- **Miejscowy Plan Zagospodarowania Przestrzennego miejscowości Świercze** – opracowanie następuje na podstawie uchwały Rady Gminy nr 70/IX/2019 z dnia 1 sierpnia 2019 roku. W 2020 roku zakończono opracowanie części graficznej, tekstowej i ekofizjograficznej. Projekt planu oczekuje na fazę uzgodnień. Ze względu na przedłużającą się procedurę uzgadniania i opiniowania Studium uwarunkowań i kierunków zagospodarowania przestrzennego gminy dalsze prace nad planem zostały wstrzymane w 2021 roku. Planowane uchwalenie w II półroczu 2022 r.
- **Studium Uwarunkowań i Kierunków Zagospodarowania Przestrzennego gminy Świercze** – przystąpienie do opracowania nowego Studium nastąpiło dnia 1 sierpnia 2019 roku uchwałą Rady Gminy nr 69/IX/2019. W 2020 roku ze względu na sytuację pandemiczną, brak możliwości bezpośrednich kontaktów z wykonawcą i jednostkami uzgadniającymi prace uległy wydłużeniu. W 2021 roku przesłane zostało do uzgodnień i opiniowania. Uwagi zgłaszane przez poszczególne jednostki i Komisję Urbanistyczną były nanoszone na projekt. Ostatecznie jedynie Konserwator zabytków nie uzgodnił w 2021 roku. Planowane zakończenie prac i przekazanie Radzie Gminy do Uchwalenia w II półroczu 2022 r.
- **Miejscowy Plan Zagospodarowania Przestrzennego miejscowości Bruliny** - opracowanie następuje na podstawie uchwały Rady Gminy nr 183/XXIII/2021 z dnia 22 kwietnia 2021 roku. Zakończono opracowanie części graficznej, a część tekstowa i ekofizjograficzna będą zakończone w I półroczu 2022. II półrocze to faza opiniowania i uzgodnień, z dużą dozą optymizmu można przewidzieć przekazanie Radzie Gminy na koniec roku.
- **Ocena aktualności studium uwarunkowań i kierunków zagospodarowania przestrzennego Gminy Świercze oraz miejscowych planów zagospodarowania przestrzennego Gminy Świercze** – opracowanie zostało przyjęte uchwałą nr 209/XXVIII/2021 z dnia 25 listopada 2021 roku. Rada Gminy dokonuje taką ocenę jeden raz w trakcie kadencji. Przyjęcie dokumentu jest wymagane w fazie przed podejmowaniem uchwał w sprawie studium czy mpzp.

- **Programu Gospodarowania Mieszkaniowym Zasobem Gminy** – przyjęty uchwałą nr 212/XXVIII/2021 z dnia 25 listopada 2021 w sprawie przyjęcia „Wieloletniego programu gospodarowania mieszkaniowym zasobem Gminy Świercze na lata 2022 – 2026” – program określa aktualny stan zasobu oraz wskazuje działania konieczne do podjęcia w okresie jego obowiązywania.
- **aktualizacja projektu założeń do planu zaopatrzenia w ciepło, energię elektryczną i paliwa gazowe dla Gminy Świercze** przyjęta uchwałą Rady Gminy Świercze nr 231/XXXVI/2018 z dnia 27 września 2018 roku – założenia zawarte i uzgodnione z właścicielami sieci energetycznych i gazowych są podstawą do ustalania planów inwestycyjnych tych operatorów.
- **Plan Gospodarki Niskoemisyjnej dla Gminy Świercze na lata 2019-2022** przyjęty uchwałą Rady Gminy Świercze nr 91/XI/2019 z dnia 31 października 2019 roku, jest to dokumentem umożliwiającym ubieganie się o przyznanie środków pomocowych krajowych i europejskich na finansowanie inwestycji w zakresie termomodernizacji budynków, instalacje OZE i zwiększenia efektywności energetycznej. Jest też dokumentem wyjściowym dla opracowania Planu Ograniczania Niskiej Emisji (PONE). W 2021 roku kontynuowana była aktualizacja inwentaryzacji indywidualnych źródeł ciepła na terenie Gminy Świercze. Funkcjonujący w Urzędzie Gminy punkt konsultacyjny programu „Czyste Powietrze” udzielił 323 osobom konsultacji, wypełnione i złożone w Urzędzie Gminy zostały 32 wniosków o wymianę pieca.

Część IV – Fundusz sołecki

Środki Funduszu Sołeckiego w budżecie gminy na 2021 rok zostały wyodrębnione na podstawie Uchwały Nr 30/VI/2015 Rady Gminy Świercze z dnia 26 marca 2015 r. w sprawie wyrażenia zgody na wyodrębnienie środków funduszu sołeckiego. Na dzień 31.12.2021r. w ramach Funduszu Sołeckiego wydatkowano środki w kwocie **452.235,65 zł**, realizację poszczególnych wydatków przedstawiono w poniższej tabeli:



Fot. Pani Paulina Chodkowska nowym Sołtysem wsi Świeszewko

Lp.	Sołectwo	Nazwa zadania , przedsięwzięcia	KWOTA	PLAN	REALIZACJA
1	Brodowo	Remont dróg gminnych na terenie sołectwa	3 188,77 zł	14 826,07 zł	14 659,41 zł
		Dobudowa zadaszenia przy budynku świetlicy wiejskiej	4 637,30 zł		
			3 000,00 zł		
		Podniesienie standardu oświetlenia ulicznego	4 000,00 zł		
2	Bruliny	Wykonanie docieplenia ścian świetlicy wiejskiej w Świeszewku (zadanie wspólne sołectw)	2 148,40 zł	19 148,40 zł	19 148,00 zł
		Utwardzenie dróg gminnych na terenie sołectwa	17 000,00 zł		
3	Bylice	Utwardzenie dróg gminnych na terenie sołectwa	6 953,48 zł	13 013,48 zł	12 424,51 zł
		Udrożnienie przepustu i oczyszczenie rowu przy drodze gminnej	1 500,00 zł		
		Zakup pojemników na odpady	4 560,00 zł		
4	Chmielewo	Dobudowa zadaszenia przy budynku świetlicy wiejskiej	8 000,00 zł	13 989,49 zł	13 989,49 zł
		Zakup wyposażenia placu zabaw	3 000,00 zł		
		Remont dróg gminnych na terenie sołectwa	2 989,49 zł		
5	Dziarno	Wykonanie odwodnienia drogi gminnej	6 292,34 zł	13 292,34 zł	12 947,05 zł

		Remont dróg gminnych na terenie sołectwa	1 000,00 zł		
		Docieplenie świetlicy wiejskiej w Dziarnie (zadanie wspólne sołectw)	6 000,00 zł		
6	Gąsiorowo	Remont dróg gminnych na terenie sołectwa - zakup przepustów	2 324,72 zł	13 524,72 zł	13 180,00 zł
		Remont dróg gminnych na terenie sołectwa	11 200,00 zł		
7	Gaj	Zakup wyposażenia kuchni świetlicy wiejskiej w Gaju	7 600,00 zł	13 617,67 zł	12 783,49 zł
		Remont dróg gminnych na terenie sołectwa	4 517,67 zł		
		Zakup tabliczek informacyjnych (kierunkowych do posesji)	1 500,00 zł		
8	Gąsiorówek	Remont dróg gminnych na terenie sołectwa	11 898,04 zł	11 898,04 zł	11 897,79 zł
9	Godacze	Naprawa przystanku	3 000,00 zł	15 523,22 zł	13 791,15 zł
		Remont dróg gminnych na terenie sołectwa	12 523,22 zł		
10	Gołębie	Remont dróg gminnych na terenie sołectwa	2 035,96 zł	14 035,96 zł	12 835,92 zł
		Zakup tabliczek informacyjnych (kierunkowych do posesji)	5 000,00 zł		
		Zakup i montaż 3 szt. tablic ogłoszeń	4 000,00 zł		
		Wykonanie docieplenia ścian świetlicy wiejskiej w Świeszewku (zadanie wspólne sołectw)	3 000,00 zł		
11	Klukowo	Remont dróg gminnych na terenie sołectwa	8 000,00 zł	18 776,59 zł	18 382,75 zł
		Wykonanie remontu boiska wiejskiego w Klukówku (zadanie wspólne sołectw)	3 000,00 zł		
		Zakup tabliczek informacyjnych (kierunkowych do posesji)	1 500,00 zł		
		Zakup namiotu, 3 kompletów stołów i ławek oraz wiaty do przechowywania, dla społeczności sołectwa Klukowo	6 276,59 zł		
12	Klukówek	Remont dróg gminnych na terenie sołectwa	9 266,85 zł	16 266,85 zł	16 102,86 zł
		Wykonanie remontu boiska wiejskiego w Klukówku (zadanie wspólne sołectw)	7 000,00 zł		
13	Kosiorowo	Remont dróg gminnych na terenie sołectwa	6 080,94 zł	16 080,94 zł	16 080,94 zł
		Docieplenie świetlicy wiejskiej w Dziarnie (zadanie wspólne sołectw)	10 000,00 zł		
14	Kościeszce	Oczyszczenie rowu odwadniającego	15 214,67 zł	17 614,67 zł	17 613,00 zł
		Remont dróg gminnych na terenie sołectwa	2 400,00 zł		
15	Kowalewice Nowe	Remont dróg gminnych na terenie sołectwa	5 237,31 zł	15 337,31 zł	15 337,31 zł
		Podniesienie standardu oświetlenia ulicznego w m. Kowalewice Nowe	8 971,35 zł		
		Zakup 2 kpl stołów z ławkami dla społeczności sołectwa Kowalewice Nowe	1 128,65 zł		
16	Kowalewice Włościańskie	Budowa Parku Rekreacji przy stawie gminnym w Kowalewicach Włościańskich	19 649,75 zł	20 449,75 zł	19 960,65 zł
		Zakup i montaż tablicy ogłoszeń	800,00 zł		
17	Ostrzeniewo	Odrestaurowanie zabytkowej figurki	3 000,00 zł	13 896,53 zł	13 408,95 zł
		Remont dróg gminnych na terenie sołectwa	3 396,53 zł		
		Zakup wykaszarki do utrzymania terenu rekreacji w Ostrzeniewie	1 500,00 zł		
		Zakup i montaż 2 szt. progów zwalniających na drodze gminnej w Ostrzeniewie	6 000,00 zł		
18	Pękale	Prace przygotowawcze przebudowy drogi na terenie sołectwa	10 782,59 zł	10 782,59 zł	10 700,00 zł
19	Prusinowice	Przebudowa drogi nr 340524W Świercze - Prusinowice - prace geodezyjne	14 000,00 zł	20 868,04 zł	20 792,00 zł
		Remont drogi gminnej	6 000,00 zł		
		Zakup strojów sportowych (reprezentacyjnych) dla dzieci z SP Świercze	868,04 zł		
20	Stpice	Podniesienie standardu oświetlenia ulicznego w m. Stpice	5 500,00 zł	11 386,79 zł	11 386,79 zł
		Remont dróg gminnych na terenie sołectwa	5 886,79 zł		
21	Strzegocin	Modernizacja świetlicy wiejskiej w Strzegocinie	25 515,71 zł	25 515,71 zł	25 510,28 zł
22	Sulkowo	Remont dróg gminnych na terenie sołectwa	14 454,25 zł	14 454,25 zł	14 454,25 zł
23	Świercze	Modernizacja strażnicy OSP w Świerczach	14 000,00 zł	46 476,70 zł	46 468,60 zł
		Budowa chodnika na ulicach Zwycięstwa i Długiej	29 476,70 zł		

		Zakup sprzętu i strojów sportowych dla młodzieży z Gminnego Klubu Sportowego Świercze	3 000,00 zł		
24	Świercze Siółki	Zakup 2 kompletów stołów i ławek dla społeczności sołectwa Świercze Siółki	1 000,00 zł	12 176,90 zł	12 141,79 zł
		Zakup i montaż 3 szt. progów spowalniających na drodze gminnej	9 000,00 zł		
		Wykonanie ogrodzenia zabytkowej figurki	2 176,90 zł		
25	Świerkowo	Remont dróg gminnych na terenie sołectwa	5 848,55 zł	15 848,55 zł	15 708,43 zł
		Zagospodarowanie terenu rekreacji przy stawie gminnym w Świerkowie	10 000,00 zł		
26	Świeszewko	Zakup i montaż progów zwalniających na drodze gminnej w Świeszewku	3 500,00 zł	13 850,06 zł	13 795,80 zł
		Usunięcie drzew i karp przy drodze gminnej Świeszewko-Stustowo	6 350,06 zł		
		Wykonanie docieplenia ścian świetlicy wiejskiej w Świeszewku (zadanie wspólne sołectw)	4 000,00 zł		
27	Świeszewo	Wykonanie docieplenia ścian świetlicy wiejskiej w Świeszewku (zadanie wspólne sołectw)	3 000,00 zł	12 595,19 zł	10 795,19 zł
		Zakup rębaka do rozdrabniania wyciętych zakrzaczeń przy drogach na terenie sołectwa	8 000,00 zł		
		Podniesienie standardu oświetlenia ulicznego	1 595,19 zł		
27	Wyrzyki	Zakup tabliczek informacyjnych (kierunkowych do posesji)	3 000,00 zł	15 987,98 zł	15 939,25 zł
		Oczyszczenie rowu odwadniającego	1 500,00 zł		
		Odrestaurowanie zabytkowej figurki	1 500,00 zł		
		Remont dróg gminnych na terenie sołectwa	9 987,98 zł		
			461 234,79 zł	461 234,79 zł	452 235,65 zł