

Załącznik nr 2

do uchwały nr

Rady Gminy Świercze

z dnia r.

**STUDIUM UWARUNKOWAŃ
I KIERUNKÓW
ZAGOSPODAROWANIA
PRZESTRZENNEGO
GMINY ŚWIERCZE**

**- KIERUNKI ZAGOSPODAROWANIA PRZESTRZENNEGO GMINY
ŚWIERCZE -**

2022 r.

SPIS TREŚCI

Wstęp.....	5
1. Kierunki zmian w strukturze przestrzennej gminy oraz w przeznaczeniu terenów, w tym wynikające z audytu krajobrazowego	6
1.1. Cele i podstawy wyznaczenia kierunków polityki przestrzennej gminy.....	6
1.2. Zasady zagospodarowania przestrzennego.....	7
1.3. Audyt krajobrazowy	8
2. Kierunki i wskaźniki dotyczące zagospodarowaniu oraz użytkowania terenów, w tym tereny przeznaczone pod zabudowę oraz tereny wyłączone spod zabudowy	8
2.1. Kierunki i wskaźniki zagospodarowania i użytkowania terenów dla poszczególnych terenów funkcjonalnych, w tym wytyczne ich określania w miejscowych planach zagospodarowania przestrzennego	8
2.2. Obszary wskazane do objęcia zakazem i ograniczeniami zabudowy i zagospodarowania na podstawie przepisów odrębnych	16
2.3. Normatywy parkingowe	17
2.4. Dopuszczalny zakres zmian.....	18
3. Obszary oraz zasady ochrony środowiska i jego zasobów, ochrony przyrody, krajobrazu, w tym krajobrazu kulturowego i uzdrowisk.....	19
3.1. Ogólne cele i kierunki działań w zakresie ochrony środowiska.....	19
3.2. Elementy środowiska przyrodniczego objęte ochroną na podstawie przepisów o ochronie przyrody.....	21
3.2.1. Użytki ekologiczne.....	21
3.2.2. Ochrona pomników przyrody.....	21
3.2.3. Chroniona Zlewnia Rzeki Narwi.....	22
3.2.4. Ochrona gatunkowa roślin, zwierząt i grzybów	22
3.2.5. Ochrona zasobów glebowych.....	23
3.2.6. Ochrona gruntów leśnych oraz gruntów zadrzewionych i zakrzewionych	23
3.2.7. Ochrona zasobów wodnych.....	24
3.2.8. Ochrona powietrza atmosferycznego	24
4. Obszary i zasady ochrony dziedzictwa kulturowego i zabytków oraz dóbr kultury współczesnej.....	25
4.1. Obiekty zabytkowe	25
4.2. Zasady ochrony obiektów wpisanych do rejestru zabytków	25
4.3. Zasady ochrony obiektów ujętych w Gminnej Ewidencji Zabytków oraz ujętych	

i wskazanych do włączenia do Wojewódzkiej Ewidencji Zabytków	26
4.4. Strefy ochrony konserwatorskiej	28
5. Kierunki rozwoju systemów komunikacji i infrastruktury technicznej	28
5.1. Rozwój komunikacji drogowej.....	28
5.2. Rozwój komunikacji rowerowej i pieszej	29
5.3. Rozwój sieci wodociągowej	29
5.4. Rozwój sieci kanalizacyjnej	30
5.5. Rozwój sieci elektroenergetycznej	31
5.6. Rozwój sieci gazowej	31
5.7. Rozwój sieci telekomunikacyjnej	31
5.8. Rozwój ciepłownictwa	32
5.9. Rozwój systemu gospodarki odpadami.....	32
5.10. Odnawialne źródła energii	33
6. Obszary, na których rozmieszczone będą inwestycje celu publicznego o znaczeniu lokalnym.....	33
7. Obszary, na których rozmieszczone będą inwestycje celu publicznego o znaczeniu ponadlokalnym, zgodnie z ustaleniami planu zagospodarowania przestrzennego województwa	33
8. Obszary, dla których obowiązkowe jest sporządzenie miejscowego planu zagospodarowania przestrzennego na podstawie przepisów odrębnych, w tym obszary wymagające przeprowadzenia scaleń i podziału nieruchomości, a także obszary przestrzeni publicznej	34
9. Obszary, dla których gmina zamierza się sporządzić miejscowy plan zagospodarowania przestrzennego, w tym obszary wymagające zmiany przeznaczenia gruntów rolnych i leśnych na cele nierolnicze i nieleśne.....	34
10. Kierunki i zasady kształtowania rolniczej i leśnej przestrzeni produkcyjnej.....	35
11. Obszary szczególnego zagrożenia powodzią oraz obszary osuwania się mas ziemnych .	36
12. Obiekty lub obszary, dla których wyznacza się w złożu kopaliny filar ochronny.....	37
13. Obszary pomników zagłady i ich stref ochronnych oraz obowiązujące na nich ograniczenia prowadzenia działalności gospodarczej, zgodnie z przepisami ustawy z dnia 7 maja 1999 r. o ochronie terenów byłych hitlerowskich obozów zagłady (Dz. U. 2015 r. poz. 2120).....	37
14. Obszary wymagające przekształceń, rehabilitacji, rekultywacji lub remediacji.....	37
14.1. Obszary wymagające przekształceń i rehabilitacji	37
14.2. Obszary niezabudowane wymagające rekultywacji	38

14.3. Obszary wymagające remediacji	38
15. Obszary zdegradowane	38
16. Granice terenu zamkniętego i jego strefy ochronnej, w tym stref ochronnych wynikających z decyzji lokalizacyjnych wydanych przez Komisję Planowania przy Radzie Ministrów w związku z realizacją inwestycji w zakresie obronności i bezpieczeństwa państwa	

Wstęp

Rada Gminy Świercze, która jako organ stanowiący gminy urzeczywistnia samodzielność gminy w zakresie prowadzenia polityki przestrzennej, w obliczu zmiany uwarunkowań przestrzennych gminy, podjęła decyzję o wszczęciu procedury planistycznej prowadzącej do uchwalenia Studium, w celu określenia nowych kierunków jej rozwoju.

Diagnoza stanu istniejącego i określenie kierunków zagospodarowania przestrzennego polega na ustaleniu lokalnych zasad organizacji struktury przestrzennej gminy przy równoczesnym uwzględnieniu wymagań dotyczących ochrony środowiska przyrodniczego i kulturowego, rozmieszczenia infrastruktury technicznej i społecznej oraz uwzględnieniu podstawowych elementów sieci osadniczej.

Ustalenia Studium winny być rozumiane jako świadome działanie władz gminy zmierzające do optymalnego wykorzystania uwarunkowań przestrzennych, aby dążyć do osiągnięcia wyznaczonych kierunków rozwoju. Generalną zasadą kształtowania i zagospodarowania przestrzeni gminy winny być reguły określające jej zrównoważony rozwój. Pojęcie to określa rozwój przestrzenny, gospodarczy, społeczny i kulturowy, który winien postępować w sposób spójny z uwarunkowaniami przyrodniczymi, ograniczając jednocześnie degradację przyrody oraz nie naruszając możliwości zaspokajania potrzeb przyszłych pokoleń.

Zgodnie z ustawą o planowaniu i zagospodarowaniu przestrzennym Studium wyznacza kierunki zagospodarowania przestrzennego. Dokument ten określa lokalne zasady zagospodarowania przestrzeni gminy, jednak granice obszarów funkcjonalnych nie przesądzają ściśle o faktycznej zmianie przeznaczenia tych terenów bądź też o ich zainwestowaniu. Dokładne określenie granic oraz funkcji zagospodarowania poszczególnych terenów powinny być określone na etapie sporządzania miejscowych planów zagospodarowania przestrzennego. Studium zawiera generalne zasady zagospodarowania przestrzennego gminy oraz wytyczne, którymi należy kierować się w kreowaniu właściwej polityki przestrzennej. Ponadto zawiera nieobowiązkowe postulaty i sugestie, które warto wziąć pod uwagę w kształtowaniu ładu przestrzennego gminy.

1. Kierunki zmian w strukturze przestrzennej gminy oraz w przeznaczeniu terenów, w tym wynikające z audytu krajobrazowego

1.1. Cele i podstawy wyznaczenia kierunków polityki przestrzennej gminy

Głównym celem określenia kierunków zmian w strukturze przestrzennej gminy oraz w przeznaczeniu terenu jest zapewnienie wysokiej jakości życia mieszkańców, poprzez rozwój społeczny, gospodarczy, rozwój infrastruktury technicznej i komunikacyjnej, przy zachowaniu zasad zrównoważonego rozwoju.

Najważniejsze założenia polityki przestrzennej w gminie to:

- 1) zrównoważony rozwój przy minimalizacji zagrożeń środowiska przyrodniczego;
- 2) ochrona wartości przyrodniczych;
- 3) dążenie do przywrócenia równowagi ekologicznej;
- 4) kształtowanie optymalnej struktury użytkowania i ład przestrzennego gminy.

Podstawą formułowania celów polityki przestrzennej są zidentyfikowane problemy w kategorii założeń polityki przestrzennej, szans i mocnych stron, zagrożeń i słabych stron. W wyznaczonych celach dąży się do stopniowej likwidacji zagrożeń i wykorzystania szans jakimi gmina dysponuje. Hierarchia celów odnosi się do całego obszaru gminy, z podziałem na wyróżnione działy polityki przestrzennej.

Wzmocnienie potencjału gminy zamierza się uzyskać również poprzez właściwe ukształtowanie sieci osadniczej. Głównym ośrodkiem zarządzania o najwyższej aktywności społecznej i gospodarczej stymulującym rozwój całej gminy jest miejscowość Świercze. W Świerczach koncentrują się wszelkie zadania inwestycyjne z zakresu administracji i usług, w tym oświaty, ochrony zdrowia, kultury, sportu a także mieszkalnictwa, przemysłu, gospodarki komunalnej, obsługi rolnictwa, infrastruktury społecznej i technicznej o zasięgu gminnym i lokalnym. Dalszy rozwój i niezawodność systemów infrastruktury technicznej przyczyni się do podniesienia konkurencyjności i atrakcyjności gminy dla inwestorów z zewnątrz.

W wyniku przeprowadzonej analizy uwarunkowań wyodrębniono podstawowe kierunki polityki przestrzennej:

- 1) ochrona istniejących zasobów środowiska przyrodniczego i kulturowego oraz poprawa jego stanu;
- 2) rozwój gospodarczy poprzez wskazanie potencjalnych terenów inwestycyjnych;
- 3) dalszy rozwój usług z zakresu obsługi ludności;
- 4) rozwój rolnictwa ekologicznego i leśnictwa;

- 5) zwiększenie atrakcyjności turystyczno-wypoczynkowej gminy i upowszechnianie jej walorów przyrodniczo-krajobrazowych;
- 6) dalsza rozbudowa i budowa nowej infrastruktury technicznej, w szczególności w zakresie systemu gospodarki wodno-ściekowej;
- 7) wzmocnienie miejscowości Świercze stanowiącej siedzibę władz gminy, w zakresie administracyjnym, usługowo-gospodarczym oraz mieszkaniowym.

1.2. Zasady zagospodarowania przestrzennego

Zasady zagospodarowania przestrzennego dotyczą sfery osadnictwa, rolnictwa, produkcyjnej i przyrodniczej. Dla poszczególnych sfer określono następujące zasady działania:

- 1) w sferze osadnictwa:
 - kanalizacja terenów o zwartej zabudowie,
 - kontynuacja i uzupełnienia istniejącej zabudowy – obejmuje tereny zainwestowane wraz z rezerwami przestrzennymi, które umożliwiają dalszy rozwój zabudowy poprzez kontynuację dotychczasowej struktury urbanistycznej,
 - przeciwdziałanie rozpraszaniu zabudowy,
 - koncentracja usług z zakresu administracji, obsługi mieszkańców w Świerczach;
- 2) w sferze rolnictwa:
 - prowadzenie zabiegów przeciwozyjnych na gruntach ornych (zapobieganie przed erozją wodną i wietrzną) przede wszystkim przez wprowadzanie zadrzewień śródpolnych,
 - wprowadzanie zalesień na gruntach ornych klas V i VI oraz nieużytkach (piaski lotne, nieczynne wyrobiska), które docelowo powiększać powinny istniejący system ciągów ekologicznych np. w postaci zadrzewień śródpolnych,
 - na gruntach o wysokiej przydatności rolniczej prowadzenie intensywnej gospodarki rolnej,
 - na obszarze całej gminy zakazuje się lokalizacji nowych inwestycji związanych z chowem i hodowlą zwierząt o przemysłowym charakterze produkcji;
- 3) w sferze usługowej (w tym produkcji):
 - rozwój aktywizacji gospodarczej poprzez lokowanie nieuciążliwych obiektów produkcyjnych, usługowych i gospodarczych przede wszystkim na terenach wskazanych na załączniku nr 4 do Studium – kierunki zagospodarowania przestrzennego – część graficzna;

- 4) w sferze turystyczno-rekreacyjnej:
 - rozwój agroturystyki,
 - rozwój turystyki krajoznawczej ze szczególnym uwzględnieniem obszaru rzeki Turki, Kolnicy oraz lasów zlokalizowanych na terenie gminy;
- 5) w sferze przyrodniczej:
 - respektowania przepisów odnoszących się do sposobu użytkowania istniejących terenów i obiektów chronionych,
 - eliminacja istniejących źródeł zagrożeń czystości wód powierzchniowych i podziemnych,
 - wprowadzenie zakazu likwidacji rowów melioracyjnych, bieżącej konserwacji, wprowadzenia na nich dolesień,
 - pielęgnacja istniejących elementów zieleni oraz wprowadzenie nowych rodzimych elementów zieleni zwłaszcza zadrzewień i zakrzewień śródpolnych (pasy i szpalery drzew oraz krzewów),
 - przeprowadzenie inwentaryzacji terenu gminy w celu lokalizacji oraz ochrony nowych użytków ekologicznych oraz szczególnie cennych zespołów roślinnych.

1.3. Audyt krajobrazowy

Dla obszaru województwa mazowieckiego, w tym dla gminy Świercze, nie opracowano audytu krajobrazowego, w związku z czym nie wprowadza się kierunków zmian wynikających z jego ustaleń.

2. Kierunki i wskaźniki dotyczące zagospodarowaniu oraz użytkowania terenów, w tym tereny przeznaczone pod zabudowę oraz tereny wyłączone spod zabudowy

2.1. Kierunki i wskaźniki zagospodarowania i użytkowania terenów dla poszczególnych terenów funkcjonalnych, w tym wytyczne ich określania w miejscowych planach zagospodarowania przestrzennego

Dla terenów kontynuacji i uzupełnień zabudowy mieszkaniowej jednorodzinnej, wielorodzinnej i zagrodowej z dopuszczeniem usług (obejmują tereny istniejącej zabudowy i nowoprojektowanej – tereny rozwoju zabudowy mieszkaniowej jednorodzinnej, wielorodzinnej i zagrodowej z dopuszczeniem usług) ustala się następujące zasady:

- 1) dopuszcza się możliwość rozbudowy, przebudowy lub adaptacji istniejącej zabudowy;
- 2) w zabudowie mieszkaniowej jednorodzinnej dopuszcza się zabudowę wolnostojącą; bliźniaczą i szeregową;
- 3) poszczególne rodzaje zabudowy mogą występować łącznie lub rozdzielnie;
- 4) dopuszcza się lokalizację zabudowy o funkcji letniskowej;
- 5) ustala się w szczególności rozwój zabudowy mieszkaniowej wielorodzinnej w formie budownictwa socjalnego;
- 6) w zabudowie zagrodowej dopuszcza się:
 - wprowadzenie funkcji agroturystycznej w gospodarstwach rolnych,
 - rozbudowę istniejących siedlisk,
 - realizację zabudowy usługowej lub produkcyjnej w ramach istniejącego siedliska;
 - obsługę produkcji rolnej, hodowlanej, ogrodniczej, usługi, rzemiosło;
- 7) należy dołożyć wszelkich starań, aby minimalizować negatywne skutki wynikające z lokalizacji w/w funkcji w pobliżu zabudowy mieszkaniowej, zarówno zabudowy mieszkaniowej jedno- i wielorodzinnej, jak i budynków mieszkalnych w zabudowie zagrodowej;
- 8) dopuszcza się realizację infrastruktury technicznej związanej z podstawową funkcją terenu;
- 9) zakazuje się lokalizacji zakładów o zwiększonym lub dużym ryzyku wystąpienia poważnej awarii przemysłowej;
- 10) udział powierzchni biologicznie czynnej w stosunku do powierzchni działki budowlanej: 20% - 60%;
- 11) udział powierzchni zabudowy w stosunku do powierzchni terenu: 0,1% - 99%;
- 12) wysokość zabudowy – do 15,0 m;
- 13) dopuszcza się realizację inwestycji celu publicznego zgodnie z przepisami prawa.

Dla terenów kontynuacji i uzupełnień zabudowy usługowej, w tym usług publicznych (obejmują tereny istniejącej zabudowy i nowoprojektowanej – tereny rozwoju zabudowy usługowej, w tym usług publicznych) ustala się następujące zasady:

- 1) ustala się lokalizację zabudowy usługowej, w tym usług publicznych oraz obiektów sportu i turystyki;
- 2) dopuszcza się możliwość rozbudowy, przebudowy lub adaptacji istniejącej zabudowy;
- 3) dopuszcza się możliwość adaptacji zabudowy usługowej na funkcję mieszkaniową;

- 4) dopuszcza się lokalizację ciągów pieszo-rowerowych, placów wypoczynkowych i widokowych wraz z urządzeniami rekreacyjnymi, z ograniczeniami wynikającymi z ochrony środowiska kulturowego;
- 5) ustala się ochronę zadrzewień przydrożnych;
- 6) ustala się realizację infrastruktury technicznej związanej z podstawową funkcją terenu,
- 7) zakazuje się lokalizacji zakładów o zwiększonym lub dużym ryzyku wystąpienia poważnej awarii przemysłowej;
- 8) udział powierzchni biologicznie czynnej w stosunku do powierzchni działki budowlanej: 10% - 40%;
- 9) udział powierzchni zabudowy w stosunku do powierzchni terenu: 0,5% - 75%;
- 10) wysokość zabudowy – do 15,0 m;
- 11) dopuszcza się realizację inwestycji celu publicznego zgodnie z przepisami prawa.

Dla terenów kontynuacji i uzupełnień zabudowy produkcyjnej, składowej i magazynowej wraz z usługami (obejmują tereny istniejącej zabudowy i nowoprojektowanej – tereny rozwoju zabudowy produkcyjnej, składowej i magazynowej wraz z usługami) ustala się następujące zasady:

- 1) ustala się lokalizację zabudowy produkcyjnej, składowej i magazynowej wraz z możliwością realizacji zabudowy usługowej, w tym obiektów towarzyszących;
- 2) dopuszcza się możliwość rozbudowy, przebudowy lub adaptacji istniejącej zabudowy;
- 3) poszczególne rodzaje zabudowy mogą występować łącznie lub rozdzielnie;
- 4) dopuszcza się możliwość realizacji zabudowy produkcyjnej, składowej i magazynowej wraz z usługami, z ograniczeniami wynikającymi z ochrony środowiska kulturowego i przyrodniczego;
- 5) zaleca się lokalizację nowych zakładów produkcyjnych z zachowaniem istniejących uwarunkowań fizjograficznych, pod warunkiem stosowania rozwiązań technicznych minimalizujących ujemne skutki prowadzonej działalności na środowisko;
- 6) zaleca się wprowadzenie na granicach terenów o różnym przeznaczeniu zieleni niskiej i wysokiej, która będzie ograniczała hałas i potencjalne szkodliwe oddziaływanie projektowanych inwestycji;
- 7) ustala się realizację infrastruktury technicznej związanej z podstawową funkcją terenu,
- 8) zakazuje się lokalizacji zakładów o zwiększonym lub dużym ryzyku wystąpienia poważnej awarii przemysłowej,
- 9) udział powierzchni biologicznie czynnej w stosunku do powierzchni działki budowlanej: 10% - 40%;

- 10) udział powierzchni zabudowy w stosunku do powierzchni terenu: 0,5% - 75%;
- 11) wysokość zabudowy – do 20,0 m;
- 12) dopuszcza się realizację inwestycji celu publicznego zgodnie z przepisami prawa.

Dla terenów kontynuacji i uzupełnień zabudowy rekreacji indywidualnej ustala się następujące zasady:

- 1) ustala się lokalizację zabudowy rekreacji indywidualnej oraz obiektów sportu i turystyki służących jej obsłudze;
- 2) dopuszcza się możliwość rozbudowy, przebudowy lub adaptacji istniejącej zabudowy;
- 3) dopuszcza się lokalizację ciągów pieszo-rowerowych, placów wypoczynkowych i widokowych wraz z urządzeniami rekreacyjnymi, z ograniczeniami wynikającymi z ochrony środowiska kulturowego;
- 4) ustala się ochronę zadrzewień przydrożnych;
- 5) ustala się realizację infrastruktury technicznej związanej z podstawową funkcją terenu,
- 6) udział powierzchni biologicznie czynnej w stosunku do powierzchni działki budowlanej: 10% - 70%;
- 7) udział powierzchni zabudowy w stosunku do powierzchni terenu: 0,5% - 50%;
- 8) wysokość zabudowy – do 10,0 m;
- 9) dopuszcza się realizację inwestycji celu publicznego zgodnie z przepisami prawa.

Dla terenów kontynuacji i uzupełnień zieleni urządzonej i nieurządzonej (obejmują tereny istniejące i nowoprojektowane – tereny rozwoju zieleni urządzonej i nieurządzonej) ustala się następujące zasady:

- 1) dla terenów zieleni dopuszcza się pełnienie funkcji izolacyjnej, lokalizację ciągów pieszo-rowerowych, placów wypoczynkowych i widokowych wraz z urządzeniami rekreacyjnymi, z ograniczeniami wynikającymi z ochrony środowiska kulturowego;
- 2) istniejące tereny obejmują zespoły pałacowo-folwarczne, w skład których wchodzi pałace i dworki, spełniające m. in. funkcję mieszkalną, usługową, zagrodową ponadto do zespołów należą zabudowania gospodarcze;
dla zespołów pałacowo-folwarcznych zaleca się:
 - konserwację zachowanych elementów zabytkowych;
 - odtworzenie na podstawie dokumentów archiwalnych, przekazów itp. zniszczonych elementów architektonicznych;
 - uwzględnienie przy adaptacji obiektów pierwotnego czytelnego układu, historycznego kształtu bryły, przy uwzględnieniu stosowanych badań

architektonicznych w celu uzyskania wytycznych konserwatorskich do planowanych na tych obiektach zmian;

- zakazuje się zmniejszania powierzchni parków zabytkowych;

- dla obiektów zabytkowych lub o wartościach kulturowych wyznacza się obowiązek rewaloryzacji według wymogów wynikających z ochrony wartości zabytkowych i kulturowych przede wszystkim utrzymanie lub uczynienie kompozycji założeń, w tym poprzez ochronę i pielęgnację drzewostanu oraz zachowanie lub renowację cennych historycznie obiektów;

- 3) ustala się ochronę zadrzewień przydrożnych;
- 4) zakazuje się ingerencji w warunki wodno-gruntowe mogące negatywnie wpłynąć na stan zachowania zabytku w szczególności drzewostanu parkowego;
- 5) dopuszcza się lokalizację obiektów małej architektury;
- 6) zakazuje się lokalizacji przedsięwzięć mogących zawsze i potencjalnie znacząco oddziaływać na środowisko;
- 7) ustala się realizację infrastruktury technicznej związanej z podstawową funkcją terenu;
- 8) udział powierzchni biologicznie czynnej w stosunku do powierzchni działki budowlanej: 40% - 90%;
- 9) udział powierzchni zabudowy w stosunku do powierzchni terenu: 10% - 20%;
- 10) wysokość zabudowy – do 10,0 m;
- 11) dopuszcza się realizację inwestycji celu publicznego zgodnie z przepisami prawa.

Dla terenów rozwoju eksploatacji kruszywa naturalnego (obejmują tereny istniejące i nowoprojektowane – tereny rozwoju eksploatacji kruszywa naturalnego) ustala się następujące zasady:

- 1) obejmują obszary, gdzie badania geologiczne wykazały występowanie złóż kopalin;
- 2) zagospodarowanie tych terenów oraz zasady eksploatacji powinny być zgodne z przepisami odrębnymi (decyzje koncesyjne, projekty zagospodarowania złoża);
- 3) po zakończeniu eksploatacji tereny te powinny być zrekultywowane; zasady rekultywacji przedstawiono w dalszej części Studium;
- 4) dopuszcza się możliwość realizacji zabudowy związanej z obsługą terenów wskazanych pod eksploatację kruszywa naturalnego;
- 5) udział powierzchni biologicznie czynnej w stosunku do powierzchni działki budowlanej: 5% - 95%;
- 6) udział powierzchni zabudowy w stosunku do powierzchni terenu: 1% - 10%;
- 7) wysokość zabudowy – do 20,0 m;

- 8) dopuszcza się pozostawienie rolniczego bądź leśnego zagospodarowania terenu.

Dla terenów specjalistycznej produkcji zwierzęcej (obejmują tereny istniejącej zabudowy) ustala się następujące zasady:

- 1) ustala się lokalizację obiektów obsługi specjalistycznej produkcji zwierzęcej, mając na uwadze zrównoważony rozwój całej gminy;
- 2) dopuszcza się możliwość rozbudowy i przebudowy istniejącej zabudowy;
- 3) zakazuje się lokalizowania zakładów o zwiększonym ryzyku wystąpienia poważnej awarii, zgodnie z przepisami odrębnymi;
- 4) należy dołożyć wszelkich starań, aby minimalizować negatywne skutki wynikające z lokalizacji w/w funkcji w pobliżu zabudowy mieszkaniowej, zarówno zabudowy mieszkaniowej jedno- i wielorodzinnej, jak i budynków mieszkalnych w zabudowie zagrodowej;
- 5) ustala się ochronę zadrzewień przydrożnych;
- 6) na granicach terenów zaleca się nasadzenie zieleni niskiej i wysokiej, która będzie ograniczała potencjalne szkodliwe oddziaływanie inwestycji;
- 7) ustala się realizację infrastruktury technicznej związanej z podstawową funkcją terenu;
- 8) udział powierzchni biologicznie czynnej w stosunku do powierzchni działki budowlanej: 15% - 60%;
- 9) udział powierzchni zabudowy w stosunku do powierzchni terenu: 30% - 85%;
- 10) wysokość zabudowy – do 15,0 m;
- 11) dopuszcza się realizację inwestycji celu publicznego zgodnie z przepisami prawa.

Dla terenów zabudowy kultu religijnego ustala się następujące zasady:

- 1) ustala się zachowanie istniejącej zabudowy kultu religijnego z dopuszczeniem możliwości jej rozbudowy i przebudowy;
- 2) udział powierzchni biologicznie czynnej w stosunku do powierzchni działki budowlanej: 5% - 95%;
- 3) udział powierzchni zabudowy w stosunku do powierzchni terenu: 1% - 10%;
- 4) wysokość zabudowy – do 20,0 m.

Dla terenów cmentarzy ustala się następujące zasady:

- 1) zakaz lokalizacji zabudowy za wyjątkiem obiektów związanych z funkcjonowaniem cmentarzy;
- 2) dopuszcza się realizację urządzeń infrastruktury technicznej przy granicy cmentarza,

- 3) tworzenie lub rozszerzanie cmentarzy, a także zagospodarowanie terenów wokół cmentarzy (w tym wokół zabytkowych nieczynnych cmentarzy) należy realizować zgodnie z przepisami odrębnymi, w których określono wymagania sanitarne dla terenów cmentarzy;
- 4) w przypadku realizacji zabudowy związanej z utrzymaniem cmentarza udział powierzchni biologicznie czynnej w stosunku do powierzchni działki budowlanej: 40% - 70%;
- 5) w przypadku realizacji zabudowy związanej z gospodarką leśną udział powierzchni zabudowy w stosunku do powierzchni terenu: 0,5% - 30%;
- 6) wysokość zabudowy – do 10,0 m;
- 7) dopuszcza się realizację inwestycji celu publicznego zgodnie z przepisami prawa.

Dla terenów infrastruktury technicznej (obejmują tereny istniejące) ustala się następujące zasady:

- 1) dopuszcza się utrzymanie, rozbudowę i przebudowę istniejącej infrastruktury technicznej;
- 2) ustala się realizację infrastruktury technicznej związanej z podstawową funkcją terenu;
- 3) dopuszcza się realizację inwestycji celu publicznego zgodnie z przepisami prawa.
- 4) udział powierzchni biologicznie czynnej w stosunku do powierzchni działki budowlanej: 5% - 95%;
- 5) udział powierzchni zabudowy w stosunku do powierzchni terenu: 1% - 70%;
- 6) wysokość zabudowy – do 50,0 m.

Dla terenów rolniczej przestrzeni produkcyjnej i terenów rolniczych wysokiej jakości z przewagą III klasy bonitacyjnej ustala się następujące zasady:

- 1) dopuszcza się lokalizację zabudowy zagrodowej mając na uwadze zrównoważony rozwój całej gminy;
- 2) należy dołożyć wszelkich starań, aby minimalizować negatywne skutki wynikające z lokalizacji w/w funkcji w pobliżu zabudowy mieszkaniowej, zarówno zabudowy mieszkaniowej jedno- i wielorodzinnej, jak i budynków mieszkalnych w zabudowie zagrodowej;
- 3) rozwój produkcji zwierzęcej należy kształtować za pomocą odpowiednich wskaźników zabudowy i ustaleń minimalizujących uciążliwości dla pobliskich terenów;
- 4) dopuszcza się także pozostawienie obszarów w użytkowaniu rolniczym przeznaczonym pod rozwój produkcji roślinnej;

- 5) adaptuje się istniejące zainwestowanie zrealizowane zgodnie z obowiązującymi przepisami, dopuszcza się przebudowę i rozbudowę na warunkach dotyczących nowej zabudowy;
- 6) dopuszcza się zalesianie gleb o niskiej przydatności dla rolnictwa, z uwagi m.in. na słabą jakość gleb, spadki terenu przekraczające 12%, okresowe zalewanie, a także zalesianie terenów, które można zalesić zgodnie z przepisami odrębnymi;
- 7) przy zalesianiu gruntów rolnych należy dążyć do tworzenia zwartych kompleksów leśnych;
- 8) zakazuje się lokalizacji zakładów o zwiększonym lub dużym ryzyku wystąpienia poważnej awarii przemysłowej;
- 9) udział powierzchni biologicznie czynnej w stosunku do powierzchni działki budowlanej: 30% - 90%;
- 10) udział powierzchni zabudowy w stosunku do powierzchni terenu: 0,5% - 50%;
- 11) wysokość zabudowy – do 15,0 m;
- 12) dopuszcza się realizację inwestycji celu publicznego zgodnie z przepisami prawa.

Dla terenów leśnej przestrzeni produkcyjnej i terenów dolesień ustala się następujące zasady:

- 1) obejmują istniejące kompleksy leśne i projektowane dolesienia;
- 2) ustala się obowiązek adaptacji istniejącej zabudowy i dopuszczenie lokalizacji nowej zabudowy związanej z gospodarką leśną na podstawie przepisów odrębnych;
- 3) zasady zagospodarowania należy ustalać zgodnie z planami urządzania lasu i operatami urządzeniowymi lasu;
- 4) zakazuje się lokalizacji zakładów o zwiększonym lub dużym ryzyku wystąpienia poważnej awarii przemysłowej;
- 5) w przypadku realizacji zabudowy związanej z gospodarką leśną udział powierzchni biologicznie czynnej w stosunku do powierzchni działki budowlanej: 40% - 70%;
- 6) w przypadku realizacji zabudowy związanej z gospodarką leśną udział powierzchni zabudowy w stosunku do powierzchni terenu: 0,5% - 30%;
- 7) wysokość zabudowy – do 10,0 m.

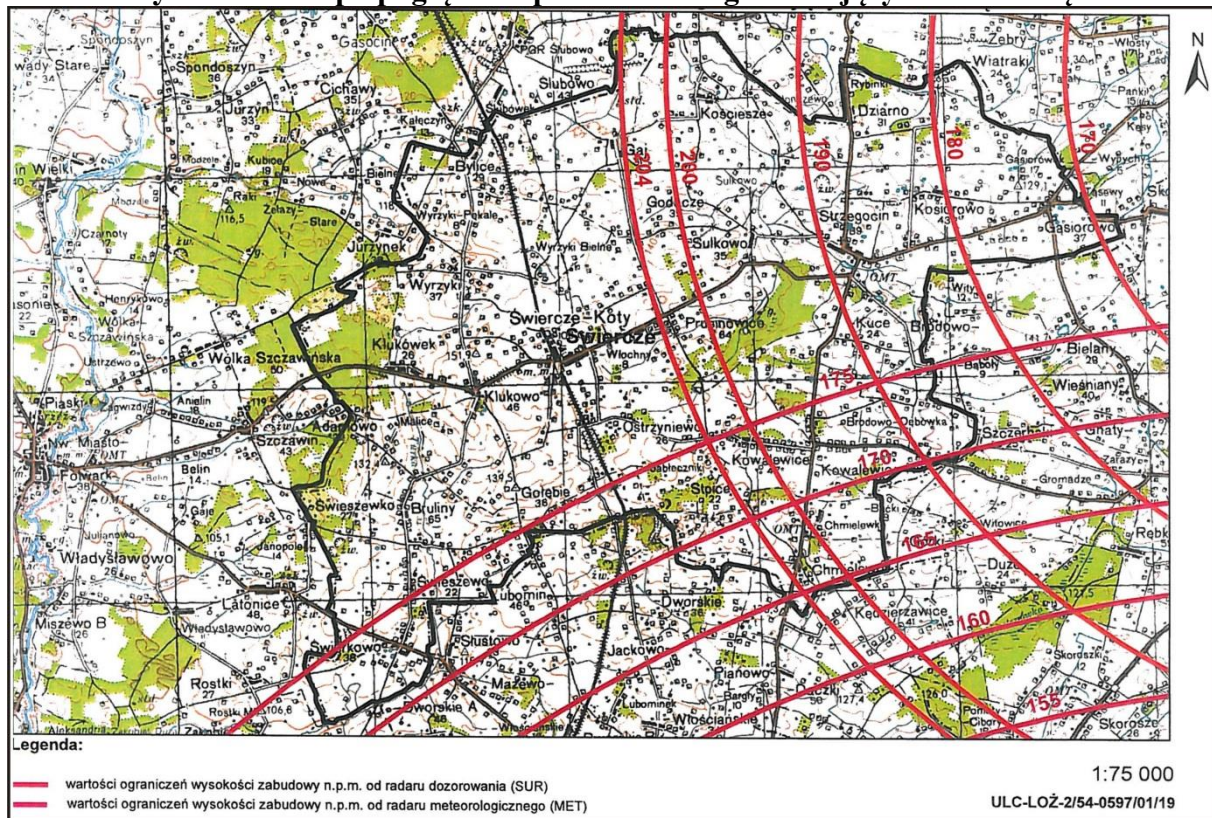
Dokładne określenie planowanych funkcji i wskaźników nastąpi na etapie sporządzenia miejscowych planów zagospodarowania przestrzennego.

2.2. Obszary wskazane do objęcia zakazem i ograniczeniami zabudowy i zagospodarowania na podstawie przepisów odrębnych

Wskazuje się następujące ograniczenia w lokalizacji zabudowy i zagospodarowaniu terenów:

- 1) ograniczenia lokalizacji zabudowy i zagospodarowania terenów w strefie ograniczonego użytkowania od napowietrznej linii elektroenergetycznej wysokiego napięcia 110kV relacji: GPZ Ciechanów (CIA) - GPZ Nasielsk (NAS) i pozostałych linii średniego oraz niskiego napięcia, a także od dróg;
- 2) ograniczenia dotyczące sytuowania budowli, budynków drzew i krzewów oraz wykonywania robót ziemnych wynikających z zapisów ustawy o transporcie kolejowym oraz rozporządzenia w sprawie wymagań w zakresie odległości i warunków dopuszczających usytuowanie drzew i krzewów, elementów ochrony akustycznej i wykonywania robót ziemnych w sąsiedztwie linii kolejowej E65 Warszawa – Gdynia, odcinek Nasielsk – Działdowo, a także sposobu urządzania i utrzymywania zasłon odśnieżnych oraz pasów przeciwpożarowych;
- 3) ograniczenia w sposobie użytkowania obszarów położonych w strefie ochronnej cmentarzy;
- 4) ograniczenia w sposobie użytkowania obszarów położonych w strefach ochronnych ujęć wody zlokalizowanych w miejscowościach Świercze i Klukówek;
- 5) ograniczenia w użytkowaniu związane z ustanowieniem terenu górniczego Świeszewko II, w tym zakaz zabudowy, z wyjątkiem dopuszczenia realizacji obiektów kubaturowych, urządzeń komunikacyjnych oraz urządzeń pomocniczych bezpośrednio związanych z eksploatacją kopalni, zgodnie z warunkami określonymi w projekcie zagospodarowania złoża i odpowiednich decyzjach koncesyjnych,
- 6) ograniczenie wysokości wszystkich obiektów budowlanych z uwagi na położenie w powierzchniach ograniczających zabudowę wokół lotniczych urządzeń naziemnych – radaru dozoru (SUR) o numerze LUN: A/2012/2015 oraz radaru meteorologicznego (MET) o numerze w rejestrze LUN: MET/N/B/4082/0/2009; całkowita wysokość obiektów budowlanych nie może przekraczać wartości przedstawionych na poniższej mapie:

Rysunek 1. Mapa poglądowa powierzchni ograniczających zabudowę.¹



Źródło: Dane Urzędu Lotnictwa Cywilnego.

2.3. Normatywy parkingowe

Dla projektowanych terenów pod zabudowę ustala się wymóg spełnienia następujących wskaźników:

- 1) dla zabudowy mieszkaniowej jednorodzinnej i zagrodowej – minimum dwa miejsca parkingowe w granicach działki budowlanej;
- 2) dla zabudowy mieszkaniowej wielorodzinnej – minimum jedno miejsce parkingowe na jedno mieszkanie w granicach działki budowlanej przeznaczonej pod tą zabudowę lub minimum jedno miejsce postojowe w wielostanowiskowym lokalu garażowym wewnątrz budynku;
- 3) dla zabudowy usługowej – minimum 2 miejsca parkingowe na każde 100,0 m² powierzchni użytkowej usług lub minimum 30 miejsc parkingowych na 100 zatrudnionych;
- 4) dla zabudowy produkcyjnej, składowej magazynowej z dopuszczeniem usług – minimum 2 miejsca parkingowe na każde 100,0 m² powierzchni użytkowej lub minimum 30 miejsc parkingowych na 100 zatrudnionych.

¹ Przedstawione wartości nie uwzględniają ukształtowania terenu ani istniejącej wysokiej zabudowy.

2.4. Dopuszczalny zakres zmian

Dopuszcza się, jako zgodne z ustaleniami Studium zmiany zasięgu przestrzennego terenów określających kierunki zagospodarowania przestrzennego oraz zmiany w zakresie ustaleń dla poszczególnych terenów w planach miejscowych w stosunku do ustaleń Studium, pod warunkiem zachowania zgodności z określonymi w niniejszym Studium celami rozwoju, w następujących sytuacjach:

- konieczności realizacji inwestycji celu publicznego;
- w przypadku nie uzyskania zgody na zmianę przeznaczenia gruntów rolnych lub leśnych na cele nierolnicze lub nieleśne pozostawienie w planie obecnego przeznaczenia jako gruntów rolnych lub leśnych będzie zgodne z ustaleniami Studium;
- we wszystkich terenach, dopuszcza się, jako zgodne z ustaleniami Studium, wyznaczenie w miejscowym planie zagospodarowania przestrzennego niewyznaczonych w Studium sieci i urządzeń infrastruktury technicznej;
- dopuszcza się, jako zgodne z ustaleniami Studium, zalesianie gleb o niskiej przydatności dla rolnictwa;
- dopuszcza się w miejscowym planie zagospodarowania przestrzennego jako zgodne ze Studium wyznaczenie dróg, ścieżek rowerowych;
- należy w pobliżu zabudowy wsi wykluczyć obiekty, które mogą być szkodliwe dla zdrowia ludzi (np. wysokotowarowe ферmy hodowlane, uciążliwe zakłady przetwórstwa rolno-spożywczego);
- nakazuje się utrzymanie urządzeń melioracji wodnych szczegółowych przez właścicieli gruntów, w granicach których się znajdują;
- w uzasadnionych przypadkach dopuszcza się odstępstwo od ustalonej maksymalnej wysokości zabudowy dla obiektów, dla których ze względów technologicznych wysokość musi być wyższa od tej, która została ustalona dla poszczególnych stref funkcjonalnych.

3. Obszary oraz zasady ochrony środowiska i jego zasobów, ochrony przyrody, krajobrazu, w tym krajobrazu kulturowego i uzdrowisk

3.1. Ogólne cele i kierunki działań w zakresie ochrony środowiska

Głównym kierunkiem działań planistycznych odnoszących się do środowiska przyrodniczego i kulturowego jest ich ochrona i zachowanie w jak najlepszym stanie. Ogół tych działań będzie korzystnie wpływać na poprawę jakości życia mieszkańców, poprzez zwiększenie ogólnej atrakcyjności gminy. Ważne elementy tworzące system przyrodniczy obszaru to korytarze ekologiczne o lokalnym charakterze, do których należą:

- 1) **łąki, zadrzewienia i zakrzewienia** – zbiorowiska łąkowe skupione są głównie w dolinach rzek i cieków wodnych. Zbiorowiska te odznaczają się szczególnymi walorami przyrodniczymi, umożliwiają zachowanie dużej bioróżnorodności oraz pełnią funkcje wodo- i glebochronne, hydrologiczne, klimatyczno-higieniczne i krajobrazowe;
- 2) **zadrzewienia nie będące zbiorowiskami leśnymi** – zadrzewienia przywodne, ciągnące się wzdłuż cieków wodnych, zadrzewienia przydrożne, towarzyszące ciągom komunikacyjnym, zadrzewienia śródpolne, często porastające tereny nie użytkowane rolniczo i miedze (zarośla tarniny, dzikiej róży, jeżyn, derenia, pojedyncze drzewa);
- 3) **zieleń urządzona** – zieleń urządzona to obszary różnej wielkości i rangi stworzone przez człowieka; w obszarze gminy Świercze tereny zielone obejmują tereny zieleni otwartej, zieleń przydrożną, ogrody działkowe, cmentarze i ich pozostałości, tereny towarzyszące zabudowie osiedlowej, indywidualnej, przy obiektach usługowych i sportowych, tereny gospodarki rolniczej, ogrodowej, leśnej, starodrzewia przy obiektach zabytkowych, np. przy kościołach.

Wskazane powyżej tereny tworzące system przyrodniczy gminy przedstawiają model teoretyczny powiązań sieci ekologicznej i nie zawsze będą tożsame z rzeczywistymi trasami migracji roślin i zwierząt. Stanowią natomiast cenne i powiązane ze sobą elementy systemu ekologicznego, przenikające się wzajemnie i stanowiące spójną całość. Dla prawidłowego funkcjonowania systemu przyrodniczego niezbędne jest zachowanie ciągłości związków funkcjonalno-przestrzennych między składowymi ekosystemów, a w szczególności migracji gatunków, wzajemnego wzbogacania ekosystemów w materię, energię i informację biologiczną. Przede wszystkim należy:

- 1) ograniczyć rozprzestrzenianie się zabudowy na tereny współtworzące system przyrodniczy obszaru – tzn. korytarze ekologiczne o lokalnym znaczeniu dla funkcjonowania powiązań przyrodniczych;

- 2) nie usuwać brzegowej roślinności i drzew – stanowiących podstawę łańcucha pokarmowego wszystkich form życia wodnego; brak cienia spowodowany wycinką prowadzi do niszczenia żerowisk i tarlisk ryb;
- 3) chronić roślinność przybrzeżną, która wspomaga ekosystemy wodne, jest ważnym siedliskiem dla zwierząt lądowych i swoistym korytarzem ułatwiającym im wędrówki;
- 4) zachować naturalny pas roślinności okresowo zalewanej będącego warunkiem utrzymania bioróżnorodności;
- 5) wprowadzić zasady właściwej gospodarki wodno-ściekowej w miejscowościach położonych bezpośrednio nad rzekami;
- 6) ograniczyć nawożenia łąk przyrzecznych;
- 7) dążyć do poprawy stanu czystości cieków na terenie gminy;
- 8) dbać o utrzymanie szerokich pasów roślinności przybrzeżnej, która w znacznej mierze obniża negatywny wpływ spływów powierzchniowych;
- 9) w możliwie maksymalnym stopniu pozostawić w użytkowaniu rolniczym tereny łąkowo-pastwiskowe i zachować system rowów i kanałów melioracyjnych;
- 10) zachować zwarte kompleksy leśne, nie dopuścić do fragmentacji lasu oraz powstawania barier antropogenicznych;
- 11) pod zabudowę w pierwszej kolejności przeznaczać tereny nieużytków lub gruntów ornych niskich klas bonitacyjnych, a także niezabudowane fragmenty przestrzeni zurbanizowanej (przy zachowaniu udziału powierzchni biologicznie czynnej);
- 12) chronić i pielęgnować poszczególne komponenty tworzące zieleń – roślinność ozdobna, parki, skwery, zieleńce, zieleń izolacyjną;
- 13) maksymalnie chronić wartościowe siedliska roślinne i zwierzęce przed wycinką i zniszczeniem (zwłaszcza: lasy, starorzecza i inne zbiorniki wodne z zielenią towarzyszącą, zgrupowania zadrzewień i/lub zakrzewień na gruntach organogenicznych, pasmowe zadrzewienia i pojedyncze okazy drzew).

Ewentualne odstępstwa od w/w zasad mogą dotyczyć jedynie nieznacznych oddziaływań na system przyrodniczy (np. wycinki pojedynczych drzew, wycinki enklawy zadrzewień porastających z dala od ekosystemów wodnych i podmokłych, wycinki małowartościowych zakrzewień i zakrzaczeń będących efektem procesów sukcesyjnych) oraz muszą odbywać się zgodnie z przepisami prawa powszechnego. Odstępstwa muszą być poparte wyższym interesem publicznym lub koniecznością rozwoju gospodarczego gminy i regionu, przy czym nie mogą one powodować pogorszenia stanu funkcjonowania środowiska przyrodniczego gminy i regionu, w myśl zasady rozwoju zrównoważonego.

W pierwszej kolejności zagospodarowane powinny zostać tereny nieużytków i gruntów ornych najniższych klas bonitacyjnych.

3.2. Elementy środowiska przyrodniczego objęte ochroną na podstawie przepisów o ochronie przyrody

3.2.1. Użytki ekologiczne

Na terenie gminy Świercze znajduje się jeden użytek ekologiczny opisany szczegółowo w załączniku nr 1 do Studium – uwarunkowania zagospodarowania przestrzennego – część tekstowa. Na obszarze ww. użytku ekologicznego zakazuje się:

- 1) polowania, chwytania, płoszenia i zabijania dziko żyjących zwierząt, niszczenia nor i legowisk zwierzęcych, gniazd ptasich, wybierania jaj i piskląt;
- 2) pozyskiwania, niszczenia lub uszkodzenia drzew i innych roślin z wyjątkiem uzasadnionych potrzebami ochrony użytku ekologicznego;
- 3) wysypywania, zakopywania i wylewania odpadów lub innych nieczystości oraz innego zanieczyszczenia wód, gleby oraz powietrza;
- 4) dokonywania zmian stosunków wodnych;
- 5) wydobywania i pozyskiwania kopalin;
- 6) palenia ognisk, zakłócania ciszy;
- 7) niszczenia gleby lub zmiany sposobu jej użytkowania.

3.2.2. Ochrona pomników przyrody

Pomniki przyrody zlokalizowane na terenie gminy Świercze opisano w załączniku nr 1 do Studium – uwarunkowania zagospodarowania przestrzennego – część tekstowa. Celem ochrony pomników przyrody zlokalizowanych na terenie gminy Świercze jest zachowanie wartości przyrodniczych, krajobrazowych, kulturowych i historyczno-pamiątkowych drzew i głązu ze względu na indywidualne cechy wyróżniające je spośród otaczającego krajobrazu, w szczególności okazałe rozmiary.

W odniesieniu do obiektów uznanych za pomniki przyrody na terenie gminy Świercze wprowadza się następujące zakazy:

- 1) niszczenia, uszkodzenia lub przekształcania obiektu – drzew;
- 2) wykonywania prac ziemnych trwale zniekształcających rzeźbę terenu;
- 3) uszkodzenia i zanieczyszczenia gleby;
- 4) dokonywania zmian stosunków wodnych, jeżeli zmiany te nie służą ochronie przyrody albo racjonalnej gospodarce rolnej, leśnej, wodnej lub rybackiej;

- 5) wylewania gnojowicy, z wyjątkiem nawożenia użytkowanych gruntów rolnych;
- 6) zmiany sposobu użytkowania ziemi;
- 7) umieszczania tablic reklamowych, ogłoszeń, napisów i innych znaków nie związanych z ochroną tych obiektów.

Bezpośredni nadzór nad pomnikami przyrody sprawuje właściciel gruntu na którym rośnie drzewo lub znajduje się głąz.

3.2.3. Chroniona Zlewnia Rzeki Narwi

Na terenie Gminy został wyznaczony System Przyrodniczy Gminy (SPG) w celu ochrony funkcjonowania przyrodniczego – hydrologicznego, klimatycznego i biologicznego. Na obszarze SPG funkcji przyrodniczej podporządkowane są inne funkcje, takie jak produkcja rolnicza i leśna. Obszar SPG został wyodrębniony w oparciu o tereny lasów oraz dolin cieków wodnych i jest powiązany z terenami o wysokich walorach przyrodniczych poza obszarem gminy; na terenie SPG wskazuje się:

- 1) pozostawienie obszarów w dotychczasowym ekstensywnym użytkowaniu, w tym zakaz lokalizowania nowych terenów zabudowy, za wyjątkiem niezbędnej infrastruktury technicznej oraz terenów komunikacji;
- 2) zakaz naruszania walorów przyrodniczych i krajobrazowych;
- 3) zakaz naruszania stosunków wodnych służących dalszemu odwodnieniu tych terenów, likwidacji wszelkich zbiorników wodnych;
- 4) zakaz wykonywania prac ziemnych trwale zniekształcających rzeźbę terenu, w tym wydobywania kopalin, za wyjątkiem terenów eksploatacji kruszywa naturalnego wyznaczonych na rysunku Studium, prac związanych z realizacją niezbędnej infrastruktury technicznej oraz terenów komunikacji;
- 5) w obrębie dolin rzecznych wskazane jest zachowanie istniejących łąk i pastwisk z zadrzewieniami;
- 6) tereny leśne powinny być rozbudowywane o nowe obszary lasów, z nimi sąsiadujące;
- 7) zakaz lokalizacji tablic reklamowych.

3.2.4. Ochrona gatunkowa roślin, zwierząt i grzybów

Ochrona gatunkowa ma na celu zapewnienie przetrwania i zachowania we właściwym stanie gatunków roślin, grzybów i zwierząt wraz z ich siedliskami, a w konsekwencji także zachowanie różnorodności genetycznej i biologicznej. Ochroną gatunkową obejmowane są w szczególności gatunki rzadkie, zagrożone wyginięciem, cenne dla nauki, a także

odgrywające istotną rolę w ekosystemach. Głównym celem tych działań jest zachowanie tych gatunków na naturalnie zajmowanych stanowiskach. W celu ochrony ostoi i stanowisk roślin lub grzybów objętych ochroną gatunkową lub ostoi, miejsc rozrodu i regularnego przebywania zwierząt objętych ochroną gatunkową mogą być ustalone strefy ochrony.

Względem gatunków objętych ochroną zastosowanie znajdują uwarunkowania określone w przepisach ustawy o ochronie przyrody. Na tej podstawie sporządzane są stosowne rozporządzenia, określające m.in. listę gatunków objętych ochroną oraz szczegółowe zakazy względem nich wprowadzone.

3.2.5. Ochrona zasobów glebowych

Ochrona zasobów glebowych powinna polegać przede wszystkim na:

- 1) ochronie terenów o najwyższej przydatności rolniczej przed przeznaczeniem na cele nierolnicze;
- 2) przeciwdziałaniu erozji gleb, poprzez właściwą gospodarkę rolną i wprowadzanie zieleni śródpolnej na terenach potencjalnie erodowanych;
- 3) przeciwdziałaniu nadmiernej intensyfikacji produkcji rolnej oraz nadmiernym stosowaniem środków ochrony roślin i nawozów, a także przed niewłaściwą agrotechniką;
- 4) likwidacji wadliwych melioracji;
- 5) pozostawieniu pokrycia roślinnością (w tym leśną), brzegów cieków i zbiorników wód;
- 6) zachowanie istniejącej roślinności zapewni statyczność gruntów oraz przyczyni się do ochrony przed uruchomieniem procesów erozyjnych (w tym erozji wodnej i wietrznej).

3.2.6. Ochrona gruntów leśnych oraz gruntów zadrzewionych i zakrzewionych

Ochrona zasobów leśnych powinna polegać przede wszystkim na przeciwdziałaniu przeznaczaniu gruntów leśnych na cele nieleśne. Przed wycinką chronić należy zwłaszcza lasy ponadlokalnego systemu przyrodniczego gminy i regionu. Istotną rolę na terenie gminy odgrywają lasy ochronne spełniające (wyłącznie lub dodatkowo) funkcję pozaprodukcyjne związane z ochroną gruntów, wód, infrastruktury oraz terenów zamieszkałych przez człowieka i zagrożonych skutkami zjawisk żywiołowych, np. powodzią. W stosunku do lasów ochronnych obowiązują przepisy ustawy z dnia 28 września 1991 r. o lasach (t.j. Dz. U. z 2020 r. poz. 6 z późn. zm.).

Lasy są prawnie chronione przed likwidacją. Wycinka lasu lub jego części wymaga uzyskania zgody na zmianę przeznaczenia na cele nieleśne uzyskiwanej na etapie procedury sporządzenia miejscowego planu zagospodarowania przestrzennego w myśl przepisów ustawy z dnia 3 lutego 1995 r. o ochronie gruntów rolnych i leśnych (t.j. Dz. U. z 2017 r. poz. 1161 z późn. zm.).

W gminie Świercze lasy pełnią również funkcje glebochronne i wodochronne, których celem jest m.in. ochrona gleby przed zmywaniem lub wyjałowieniem oraz powstrzymywanie osuwania się ziemi. Ponadto wskazane jest racjonalne kształtowanie terenów zieleni wysokiej poprzez zalesianie niektórych gruntów, mało przydatnych dla rolnictwa lub osadnictwa (grunty najniższych klas bonitacyjnych i nieużytki), w nawiązaniu do istniejących systemów zieleni, dostosowując nasadzenia do typu siedlisk naturalnych.

3.2.7. Ochrona zasobów wodnych

Kształtowanie i zagospodarowanie terenu powinno uwzględniać ochronę wód powierzchniowych i podziemnych przed degradacją i zanieczyszczeniem. W szczególności w zakresie zachowania i ochrony zasobów wodnych oraz osiągnięcia i utrzymania dobrego stanu wód powierzchniowych i podziemnych, zgodnie z Planem Zagospodarowania Przestrzennego Województwa Mazowieckiego. W związku z wyznaczonym terenem sanitarnej ochrony bezpośredniej ujęć wody w miejscowości Świercze i Klukówek należy przestrzegać następujących zasad:

- 1) zabrania się użytkowania gruntów do celów nie związanych z eksploatacją ujęcia wody;
- 2) należy zapewnić odprowadzenie wód opadowych w sposób uniemożliwiający przedostawanie się ich do urządzeń służących do poboru wody;
- 3) teren należy zagospodarować zielenią;
- 4) ograniczyć do niezbędnych potrzeb przebywanie osób niezatrudnionych przy obsłudze urządzeń służących do poboru wody.

3.2.8. Ochrona powietrza atmosferycznego

Ograniczanie negatywnych skutków zanieczyszczeń przemysłowych możliwe jest m.in. poprzez wdrażanie rozwiązań technicznych zabezpieczających przed nadmierną emisją, czy kontrolę istniejących systemów w zakresie spełniania norm i standardów ochrony powietrza atmosferycznego. Ograniczaniu negatywnych skutków emisji pochodzącej z ruchu pojazdów sprzyjają proekologiczne standardy w zakresie emisji spalin oraz modernizacje

nawierzchni dróg. Emisja z indywidualnych procesów grzewczych może być ograniczana poprzez stosowanie ekologicznych metod pozyskiwania energii, zwłaszcza ciepłej (źródła niskoemisyjne) oraz konsekwentne postępowanie samych mieszkańców (np. wyeliminowanie spalania odpadów). W przypadku odorantów można zastosować np. stopniowe poszerzanie pasów zieleni izolacyjnych wokół obiektów uciążliwych zapachowo. Ponadto, ograniczaniu zanieczyszczeń powietrza służą rozwiązania systemowe, w tym określone w programach ochrony powietrza (POP).

4. Obszary i zasady ochrony dziedzictwa kulturowego i zabytków oraz dóbr kultury współczesnej

4.1. Obiekty zabytkowe

Spośród obiektów, terenów i obszarów o wartościach zabytkowych i kulturowych, znajdujących się na terenie gminy Świercze, część objęta jest ochroną prawną poprzez wpis do rejestru zabytków, a część ujęta w ewidencji konserwatorskiej i wskazana do objęcia ochroną z mocy ustawy o ochronie zabytków i opiece nad zabytkami oraz ustaleniami w miejscowym planie zagospodarowania przestrzennego albo w decyzji o ustaleniu lokalizacji inwestycji celu publicznego, decyzji o warunkach zabudowy, decyzji o zezwoleniu na realizację inwestycji drogowej, decyzji o ustaleniu lokalizacji linii kolejowej lub decyzji o zezwoleniu na realizację inwestycji w zakresie lotniska użytku publicznego, zgodnie z ww. ustawą o ochronie zabytków i opiece nad zabytkami.

4.2. Zasady ochrony obiektów wpisanych do rejestru zabytków

Na terenie gminy Świercze znajdują się obiekty, tereny i obszary objęte ochroną konserwatorską na mocy wpisu do rejestru zabytków. Ich wykaz przedstawiono w załączniku nr 1 do Studium – uwarunkowania zagospodarowania przestrzennego – część tekstowa. Rozmieszczenie obiektów, terenów i obszarów, wpisanych do rejestru zabytków, jako zabytki nieruchome przedstawiono na załącznikach graficznych uwarunkowań i kierunków Studium. Wszelkie działania przy zabytkach wpisanych do rejestru zabytków wymagają uzgodnienia z Wojewódzkim Konserwatorem Zabytków, a prace przy nich i inne działania mogą się odbyć po uzyskaniu pozwolenia WKZ, przy uwzględnieniu następujących zasad ochrony:

- 1) ochrona formy architektonicznej we wszystkich jej elementach (wysokość, forma dachu, kompozycja elewacji wraz z detalem architektonicznym i stolarką, materiał budowlany oraz bryła obiektu), jak i ochrona wyposażenia, co dotyczy przede wszystkim kościołów;

- 2) ochrona usytuowania obiektów w terenie – względem stron świata, dróg i innych elementów zagospodarowania oraz funkcja obiektów, której zmiana wymaga zgody Wojewódzkiego Konserwatora Zabytków;
- 3) zachowanie, konserwacja i rewaloryzacja, co dotyczy zarówno zabytkowych zabudowań, jak i elementów zagospodarowania.

W odniesieniu do zabytkowych cmentarzy, wpisanych do rejestru zabytków oraz do wojewódzkiej i gminnej ewidencji zabytków, znajdujących się w miejscowości Klukowo, Gąsiorowo oraz Strzegocinie obowiązuje nakaz ich zachowania, konserwacji i pielęgnacji wszystkich, tworzących je historycznych elementów, tj. układu przestrzennego, rozplanowania dróg, kwater i drzewostanu, a poza tym rozmieszczenia i formy przestrzennej nagrobków, mogił i kapliczek, bram oraz ogrodzeń.

Na prowadzenie wszelkich prac przy obiektach, wpisanych do rejestru zabytków, w tym obiektach ruchomych, wymagane jest uzyskanie zgody Wojewódzkiego Konserwatora Zabytków, innymi słowy obiekty te podlegają ochronie konserwatorskiej na zasadach określonych w przepisach odrębnych, dotyczących ochrony zabytków i opieki nad zabytkami.

4.3. Zasady ochrony obiektów ujętych w Gminnej Ewidencji Zabytków oraz ujętych i wskazanych do włączenia do Wojewódzkiej Ewidencji Zabytków

Obiekty ujęte w Wojewódzkiej Ewidencji Zabytków wskazuje się do objęcia ochroną konserwatorską w miejscowych planach zagospodarowania przestrzennego i decyzjach, wyszczególnionych w podrozdziale 4.1.

Obiekty zabytkowe architektoniczne, znajdujące się w Gminnej oraz Wojewódzkiej Ewidencji Zabytków podlegają ochronie w zakresie historycznych cech:

- 1) sposobu usytuowania budynków względem dróg, innych zabudowań i w odniesieniu do uwarunkowań przestrzenno-kompozycyjnych i przyrodniczych;
- 2) historycznej bryły budynków;
- 3) historycznego kształtu dachu (dachy dwuspadowe) i historycznej formy architektonicznej;
- 4) dyspozycji ścian, tj. rozmieszczenia otworów okiennych i drzwiowych, detalu architektonicznego (w tym wielkości i kształtu okien oraz tradycyjnych podziałów stolarki okiennej i drzwiowej);
- 5) historycznej kolorystyki i historycznych materiałów budowlanych.

Wszelkie działania przy zabytkowej zabudowie wymagają stosowania przepisów

odrębnych, dotyczących ochrony zabytków i opieki nad zabytkami. W obiektach tych dopuszcza się zmiany związane z przystosowaniem ich do współczesnych wymogów technicznych i funkcjonalnych, tak by możliwe było użytkowanie obiektów, zapewniające bieżącą konserwację i ochronę przed dewastacją, przy zachowaniu tychże w możliwie niezmiennym kształcie.

Do włączenia do Wojewódzkiej Ewidencji Zabytków wskazuje się obiekty wyszczególnione w poniższej tabeli.

Tabela 1. Wykaz zabytków do włączenia do Wojewódzkiej Ewidencji Zabytków.

Lp.	Nazwa miejscowości	Obiekt	Nr działki
1.	Brodowo	dom nr 9, drewn. 1 ćw. XX w.	5/2
2.	Bruliny	dom nr 3, drewn., l. 30-te XX w.	214/1
3.	Bruliny	dom nr 7, drewn., l. 20-30-te XX w.	219/2
4.	Chmielewo	dom. nr 7, drewn., ok. 1930	143/2
5.	Chmielewo	kapliczka przydrożna, mur., XIX w.	160
6.	Gąsiorowo	cmentarz przykościelny	83
7.	Gąsiorowo	dom nr 25, drewn., l. 30-te XX w.	16
8.	Gąsiorowo	młyn mechaniczny, mur. XIX/XX w.	16
9.	Gąsiorowo	dom nr 12, drewn., l. 30-te XX w.	42/1
10.	Gołębie	dom nr 1, drewn., 1 ćw. XX w.	66
11.	Klukowo	dom nr 7, mur., 1 ćw. XX w.	58
12.	Klukówek	dom nr 9, drewn. ok. 1900	158/4
13.	Klukówek	dom. nr 11, drewn., 1 ćw. XX w.	47
14.	Klukówek	dom. nr 12, drewn., ok. 1900	155
15.	Kościeszce	krzyż przydrożny, mur., 1900	59/1
16.	Kowalewice Włosciańskie	budynek gospodarczy, (w zespole podworskim), mur., XIX/XX w.	15/4
17.	Ostrzeniewo	kapliczka przydrożna, mur./metal, 1897	28/4
18.	Prusinowice	dom nr 12, mur./drewn., 1 ćw. XX w.	75
19.	Prusinowice	dom nr 22, drewn., ok. 1930	105/6
20.	Prusinowice	dom. nr 29, drewn., ok. 1930	117/5
21.	Stpice	dom nr 3, drewn., ok. 1930	15/8
22.	Strzegocin	dom. nr 8, drewn., pocz. XX w.	222/1
23.	Strzegocin	dom nr 25, drewn., ok. 1900	202/3
24.	Strzegocin	dom nr 69, drewn., pocz. XX w.	125/1
25.	Świercze	dom, ul. Pułtуска 44, drewn., i. 30-te XX w.	104/2

26.	Świercze	dom, ul. Pułtуска 32, drewn., 1 ćw. XX w.	42
27.	Świercze	dom, ul. Pułtуска 35B, drewn., l. 30-te XX w.	104/2
28.	Świercze	dom, ul. Wiejska 1a, drewn., 1 ćw. XX w.	79
29.	Świercze	młyn mechaniczny, kam., 1897	77
30.	Świerkowo	dom. nr 21, drewn., ok. 1920	93
31.	Świeszewo	krzyż przydrożny, kam. 1897	30

Źródło: Wojewódzki Konserwator Zabytków, stan na kwiecień 2021 r.

4.4. Strefy ochrony konserwatorskiej

Dla obszaru gminy Świercze nie wyznacza się stref ochrony konserwatorskiej, wyznaczono natomiast strefy ochrony archeologicznej W. W strefie W ochrony archeologicznej obowiązują ustalenia dotyczące zasad ochrony stanowisk archeologicznych.

Ustala się następujące ogólne kierunki ochrony stanowisk archeologicznych:

- 1) ujęcie w gminnej ewidencji zabytków na podstawie art. 22 ust 4 i 5 ustawy o ochronie zabytków i opiece nad zabytkami i dalsze wykonywanie przepisów określających zasady ochrony obiektów figurujących w GEZ;
- 2) uwzględnianie w procesie planowania przestrzennego zgodnie ze szczegółowymi kierunkami wytyczonymi w Studium.

5. Kierunki rozwoju systemów komunikacji i infrastruktury technicznej

5.1. Rozwój komunikacji drogowej

Nadrzędny układ drogowy w gminie stanowią drogi wojewódzkie: nr 620 relacji Nowe Miasto – Strzegocin – Przewodowo-Parcele oraz nr 632 relacji Płońsk - Nowe Miasto - Nasielsk - Dębe - Legionowo - Rembelszczyzna – Marki.

Podstawowy układ drogowy stanowią drogi powiatowe oraz ważniejsze drogi gminne łączące gminę z sąsiednimi jednostkami administracyjnymi. Uzupełniający układ dróg stanowią pozostałe drogi gminne oraz drogi gminne wewnętrzne nie posiadające kategorii dróg publicznych.

Studium określa klasy techniczne dróg przebiegających przez teren gminy, zgodnie z przepisami Rozporządzenia z dnia 2 marca 1999 r. Ministra Transportu i Gospodarki Morskiej w sprawie warunków technicznych, jakim powinny odpowiadać drogi publiczne i ich usytuowanie (t.j. Dz. U. z 2016 r. poz. 124) zmienionego Rozporządzeniem Ministra Infrastruktury z dnia 1 sierpnia 2019 r.:

- 1) drogi wojewódzkie – klasy Z – zbiorcze;

2) drogi powiatowe i gminne – klasy L – lokalne

a także pozostałe drogi gminne – bez określenia klasy technicznej (gminne dojazdowe oraz wewnętrzne).

Sposób powiązań komunikacyjnych terenów przyległych do dróg należy przewidzieć tak, aby zachowane zostały ograniczenia dostępności bezpośredniej wymagane odległościami pomiędzy sąsiednimi skrzyżowaniami. W tym celu wskazane jest ograniczenie liczby skrzyżowań i zjazdów, przewidywanie obsługi terenów poprzez istniejące i projektowane drogi niższej kategorii. Z punktu widzenia prawidłowego funkcjonowania obszarów rozwojowych ważne jest zabezpieczenie obsługi komunikacyjnej tychże obszarów. W tym aspekcie proponuje się następujące ustalenia:

- 1) dopuszcza się realizację sieci i urządzeń infrastruktury technicznej związanych z obsługą techniczną drogi – odwodnienia, oświetlenia itp., na warunkach zarządcy drogi w porozumieniu z gestorami sieci;
- 2) dopuszcza się lokalizację obiektów budowlanych i urządzeń technicznych związanych z prowadzeniem, zabezpieczeniem i obsługą ruchu, a także urządzeń związanych z potrzebami zarządzania ruchem;
- 3) parametry techniczne dróg wyznacza się na podstawie przepisów odrębnych;
- 4) ostateczne rozstrzygnięcie klasy drogi powinno nastąpić na etapie sporządzania miejscowych planów zagospodarowania;
- 5) dopuszcza się realizację ciągów pieszo-rowerowych.

5.2. Rozwój komunikacji rowerowej i pieszej

Na terenie gminy istnieją perspektywy dla rozwoju ruchu rowerowego i pieszego. Ruch rowerowy w ostatnich latach ulega rokrocznej sukcesywnej intensyfikacji. Jednocześnie nasilenie ruchu samochodowego stwarza zagrożenia dla bezpieczeństwa ruchu rowerowego. Dlatego też w ramach prac planistycznych w przypadkach gdy będzie to technicznie możliwe ustala się obowiązek wytyczenia odpowiednio oznakowanych i urządzonych dróg dla rowerów wydzielonych z układów komunikacji samochodowej.

5.3. Rozwój sieci wodociągowej

Zaopatrzenie w wodę pitną dla mieszkańców gminy będzie realizowane z istniejącej sieci wodociągowej, gdyż niemalże 100% ludności gminy korzysta z sieci wodociągowej. Na terenie gminy funkcjonują trzy sieci wodociągowe oraz dwa ujęcia wody. Wodociąg „ŚWIERCZE” bazuje na ujęciu składającym się z dwóch studni wierconych o głębokościach 90,88 m i zatwierdzonych zasobach $Q=45 \text{ m}^3/\text{h}$, stacji uzdatniania wody i zbiornika

retencyjnego o pojemności 125 m³. Wodociąg ten obsługuje miejscowość Świercze i część miejscowości Wyrzyki. Dla ujęcia wody w Świerczach ustanowiono strefę ochrony bezpośredniej. Znaczna część mieszkańców gminy korzysta z wodociągu „KLUKÓWEK” mającego ujęcie wody z dwóch studni o głębokościach ok. 85,0 m i o zatwierdzonych zasobach $Q=76,0\text{m}^3/\text{h}$ oraz stacji uzdatniania wyposażonej w mieszacz wodno-powietrzny, dwa zbiorniki retencyjne po 145 m³, filtr ciśnieniowy i pompownię strefową II stopnia. Wodociąg „Klukówek” obsługuje wsie: Klukówek, Klukowo, Bruliny, Świercze, Świeszewo, Świeszewko, Świerkowo, Gołębie, Świercze Siółki, Ostrzeniewo, Stpice, Chmielewo, Kowalewice Nowe, Kowalewice Włościańskie, Brodowo, Strzegocin, Sulkowo, Prusinowice, Bylice, Dziarno, Gaj, Gąsiorowo, Gąsiorówek, Godacze, Kosiorowo, Wyrzyki-Pękale, Wyrzyki. Ponadto nadmiar wody z wodociągu „Klukówek” zaopatruje w wodę mieszkańców miejscowości Cichawy i Kałużczyn położonych w gminie Sońsk a także miejscowość Adamowo położoną w gminie Nowe Miasto. Mieszkańcy miejscowości Kościeszce korzystają częściowo z wodociągu „Klukówek” częściowo zaś z wodociągu „Gzy” (gmina sąsiednia). Zakłada się sukcesywną modernizację sieci wodociągowej oraz jej automatyzację w celu dostosowania do zmieniających się przepisów i standardów oraz zapotrzebowania.

Poza siecią wodociągową, w uzasadnionych przypadkach, dla zabudowy rozproszonej położonej w znacznej odległości od istniejącej sieci wodociągowej dopuszcza się korzystanie z indywidualnych ujęć wody.

5.4. Rozwój sieci kanalizacyjnej

Gospodarkę ściekową na terenie gminy Świercze należy prowadzić w oparciu o Koncepcję projektową techniczno-technologiczną sanitacji gminy Świercze, zgodnie z którą w pierwszej kolejności należy wziąć pod uwagę rozbudowę sieci kanalizacyjnej w Świerczach oraz w miejscowościach położonych w środkowej części gminy. Przewiduje się objęcie siecią kanalizacji sanitarnej około 2500 osób zamieszkałych w miejscowościach o największej gęstości zaludnienia oraz 500 osób przebywających czasowo w zabudowie letniskowej (sieć o łącznej długości – bez przyłączy – 37,19 km). Zakłada się odprowadzanie ścieków do centralnej oczyszczalni mechaniczno-biologicznej w Ostrzeniewie z trzecim stopniem oczyszczania likwidującej znaczne ładunki zanieczyszczeń. Ludność zasiedlająca miejscowości o niższej gęstości zaludnienia oraz zamieszkująca w zabudowie rozproszonej zostanie obsłużona poprzez systemy indywidualne, z wykorzystaniem oczyszczalni przydomowych. Rozbudowa sieci kanalizacji sanitarnej służy ochronie gleby i wód podziemnych przed skażeniem lokalnymi szambami oraz poprawie warunków sanitarnych mieszkańców. Bardzo ważne jest egzekwowanie szczelności zbiorników bezodpływowych,

opróżnianych okresowo z dowożeniem do punktów zlewnych oczyszczalni. Ścieki i odpady pochodzące z produkcji rolnej (hodowlanej) będą neutralizowane z wykorzystaniem płyt gnojowych i szczelnych zbiorników na gnojówkę. Wody opadowe z działek budowlanych należy odprowadzać do gruntu w granicach działki, zaś z terenów dróg publicznych i z powierzchni utwardzonych terenów usługowych do gruntu i rowów melioracyjnych pod warunkiem podczyszczenia ścieków zgodnie z przepisami odrębnymi. Ilość wód deszczowych odprowadzanych do gruntu nie może przekroczyć jego chłonności.

5.5. Rozwój sieci elektroenergetycznej

Dopuszcza się budowę nowej infrastruktury technicznej elektroenergetycznej oraz przebudowę, remont i utrzymanie istniejącej infrastruktury technicznej elektroenergetycznej, na podstawie przepisów odrębnych. Wraz z rozwojem nowoprojektowanych terenów zabudowy mieszkaniowej i terenów aktywności gospodarczej, dla pokrycia zapotrzebowania na energię elektryczną niezbędna będzie modernizacja i rozbudowa istniejącej sieci elektroenergetycznej.

W zakresie istniejącej infrastruktury technicznej elektroenergetycznej zakłada się:

- 1) modernizację, remonty sieci średniego i niskiego napięcia, będących w stanie technicznym tego wymagającym;
- 2) modernizację starych i budowę nowych stacji transformatorowych,
- 3) w przypadku modernizacji przebudowy i budowy sieci zaleca się stosowanie linii kablowych.

Na załączniku nr 4 do Studium – kierunki zagospodarowania przestrzennego – część graficzna – wskazano lokalizację projektowanej stacji GPZ Świercze 110kV/SN oraz projektowanych linii zasilających 110 kV w kierunku planowanej stacji elektroenergetycznej od istniejącej infrastruktury liniowej WN-110kV.

5.6. Rozwój sieci gazowej

Na obszarze gminy nie funkcjonuje sieć gazowa. Mieszkańcy gminy powinni, jak dotychczas, korzystać z indywidualnych rozwiązań. Na terenie gminy przewiduje się budowę sieci gazowej. Przebieg planowanej sieci został ujęty w koncepcji gazyfikacji planowanej do realizacji w 2022 r. (planowany gazociąg Nasielsk – Świercze o długości 7100 m).

5.7. Rozwój sieci telekomunikacyjnej

Planowany rozwój terenów zabudowy mieszkaniowej i aktywności gospodarczej tworzą zapotrzebowanie na publicznie dostępne usługi telefoniczne i teleinformatyczne.

Dla pokrycia tego zapotrzebowania niezbędna będzie modernizacja i rozbudowa istniejących sieci systemu stacjonarnej publicznej sieci telefonicznej. Szczegółowe zasady lokalizacji obiektów infrastruktury sieciowej na terenach planowanej zabudowy zostaną określone w ramach opracowywania miejscowych planów zagospodarowania przestrzennego i decyzji o ustaleniu lokalizacji inwestycji celu publicznego. Proponuje się rozszerzenie zasięgu systemu sieciowego ogólnej dostępności do szerokopasmowego internetu. Sieć taka może obejmować swoim zasięgiem istniejące obiekty użyteczności publicznej, placówki edukacyjne, kulturalne oraz tereny inwestycyjne. Wykorzystanie nowoczesnych technik informacyjnych wpłynie na rozwój społeczeństwa informatycznego, zwiększy się dostępność do usług takich jak np.: rejestracja firm, poszukiwanie partnerów gospodarczych, elektroniczna obsługa przedsiębiorców. Na terenie gminy dopuszcza się lokalizację masztów radiokomunikacyjnych i stacji bazowych telefonii komórkowej.

5.8. Rozwój ciepłownictwa

Na terenie gminy Świercze nie funkcjonuje zorganizowany system zaopatrzenia w energię ciepłą. Źródła ciepła na terenie gminy stanowią paliwo gazowe, paliwa stałe, paliwa ciekłe oraz prąd elektryczny. Preferowane jest zaopatrzenie w ciepło w oparciu o niskoemisyjne systemy ogrzewania. Dodatkowo należy podejmować działania mające na celu zmniejszenie zużycia energii. Działania te należy realizować poprzez:

- 1) ocieplanie i termomodernizację istniejących budynków;
- 2) propagowanie budowy domów energooszczędnych;
- 3) stosowanie automatyki pogodowej, mającej na celu dostosowanie ilości ciepła dostarczanego do instalacji wewnętrznej centralnego ogrzewania do aktualnych warunków atmosferycznych;
- 4) przeprowadzanie systemowych modernizacji i wymian kotłowni węglowych na kotły ogrzewane gazem płynnym, olejem opałowym bądź energią elektryczną, paliwem stałym o niskiej zawartości siarki lub korzystania z odnawialnych źródeł energii: wody, słońca, wiatru, ziemi.

5.9. Rozwój systemu gospodarki odpadami

Podstawą funkcjonowania gospodarki odpadami komunalnymi na terenie gminy Świercze jest „Wojewódzki Plan Gospodarki Odpadami dla województwa mazowieckiego 2024”. Na terenie gminy obowiązuje Regulamin utrzymania czystości i porządku – podjęty uchwałą, będący aktem prawa miejscowego. Gmina dokonuje także rocznej analizy systemu gospodarki odpadami komunalnymi, której celem jest weryfikacja możliwości technicznych

i organizacyjnych gminy w zakresie gospodarowania odpadami komunalnymi.

5.10. Odnawialne źródła energii

W studium nie wyznaczono obszarów, na których rozmieszczone będą urządzenia wytwarzające energię z odnawialnych źródeł energii o mocy zainstalowanej większej niż 500 kW.

6. Obszary, na których rozmieszczone będą inwestycje celu publicznego o znaczeniu lokalnym

Do celów publicznych o znaczeniu lokalnym zaliczono ogólne działania takie jak:

- 1) ochrona terenów otwartych przed rozprzestrzenianiem zabudowy;
- 2) przeciwdziałanie negatywnym skutkom suburbanizacji w aspekcie ochrony środowiska;
- 3) ochronę krajobrazu przed chaosem inwestycyjnym poprzez prawidłowe kształtowanie ładu przestrzennego;
- 4) ochronę gruntów rolnych klas I-III oraz gruntów leśnych przed ich nieuzasadnionym przeznaczeniem na cele nierolnicze i nieleśne;
- 5) modernizacja dróg, w tym drogi wojewódzkiej nr 620;
- 6) realizację zadań z zakresu rozwoju turystycznego takich jak budowa ścieżek rowerowych;
- 7) zachowanie cennych siedlisk przyrodniczych decydujących w znacznej mierze o walorach krajobrazowych obszaru;
- 8) ochronę Głównego Zbiornika Wód Podziemnych nr 215 Subniecka Warszawska i stref ochronnych ujęć wód podziemnych;
- 9) modernizację linii elektroenergetycznych;
- 10) poprawę jakości powietrza – zmianę paliw na niskoemisyjne oraz rozwój OZE.

7. Obszary, na których rozmieszczone będą inwestycje celu publicznego o znaczeniu ponadlokalnym, zgodnie z ustaleniami planu zagospodarowania przestrzennego województwa

Inwestycje celu publicznego o znaczeniu ponadlokalnym dotyczące gminy Świercze zawarte w Planie Zagospodarowania Przestrzennego Województwa Mazowieckiego obejmują inwestycję celu publicznego w zakresie transportu kolejowego pn. modernizacja linii

kolejowej E65/C-E65 na odcinku Warszawa – Gdynia w zakresie warstwy nadrzędnej LCS,/ ETCS-GSMR, DSAT oraz zasilania układu trakcyjnego – Faza II.

Dodatkowo określa się działania mające na celu:

- 1) zwiększenie lesistości województwa zgodnie z Programem zwiększania lesistości dla województwa mazowieckiego;
- 2) ograniczenie zmiany przeznaczenia gruntów leśnych na cele nieleśne;
- 3) przeciwdziałania presji urbanizacyjnej na najcenniejsze i najbardziej produktywne obszary rolniczej przestrzeni produkcyjnej, ze szczególnym uwzględnieniem Wysoczyzny Ciechanowskiej;
- 4) wdrażanie działań na rzecz poprawy warunków glebowo-wodnych dla rolnictwa m. in. poprzez zwiększenie retencji wodnej obszaru;
- 5) ochronę głównych zbiorników wód podziemnych oraz ujęć wody;
- 6) upowszechnianie działań polegających na wdrożeniu zapisów Programu działań mających na celu zmniejszenie zanieczyszczenia wód azotanami pochodzącymi ze źródeł rolniczych oraz zapobieganie dalszemu zanieczyszczeniu.

8. Obszary, dla których obowiązkowe jest sporządzenie miejscowego planu zagospodarowania przestrzennego na podstawie przepisów odrębnych, w tym obszary wymagające przeprowadzenia scaleń i podziału nieruchomości, a także obszary przestrzeni publicznej

Na terenie gminy Świercze nie wyznacza się obszarów, dla których obowiązkowe jest sporządzenie miejscowego planu zagospodarowania przestrzennego na podstawie przepisów odrębnych, w tym obszarów wymagających przeprowadzenia scaleń i podziału nieruchomości, a także obszarów przestrzeni publicznej.

9. Obszary, dla których gmina zamierza się sporządzić miejscowy plan zagospodarowania przestrzennego, w tym obszary wymagające zmiany przeznaczenia gruntów rolnych i leśnych na cele nierolnicze i nieleśne

Zaleca się sporządzanie miejscowych planów zagospodarowania przestrzennego dla obszarów rozwoju zabudowy wyznaczonych na załączniku nr 4 do Studium – kierunki zagospodarowania przestrzennego – część graficzna – tj. obszarów rozwoju zabudowy

mieszkaniowej jednorodzinnej, wielorodzinnej i zagrodowej z dopuszczeniem usług, terenów zabudowy usługowej, w tym usług publicznych oraz dla terenów rozwoju zabudowy produkcyjnej, składowej i magazynowej wraz z usługami.

Część obszarów rolnych gminy Świercze stanowi użytki rolne wysokiej kasy bonitacyjnej (grunty klas I-III). W przypadku planowania rozwoju nowej zabudowy na obszarach wymagających uzyskania zgody ministra właściwego do spraw rozwoju wsi, w ramach procedury sporządzenia miejscowego planu zagospodarowania przestrzennego, należy wziąć pod uwagę czynniki ekonomiczne oraz możliwość racjonalnego wykorzystania terenu przez Gminę. Ponadto obszary te powinny posiadać możliwość podłączenia do sieci wodociągowej oraz kanalizacyjnej. Sporządzane plany miejscowe powinny zostać poprzedzone analizą zasadności przystąpienia do sporządzenia tych planów. Ponadto zgodnie z przepisami ustawy o planowaniu i zagospodarowaniu przestrzennym, raz na kadencję Rady Gminy Wójt Gminy powinien dokonywać oceny aktualności miejscowych planów zagospodarowania przestrzennego oraz Studium uwarunkowań i kierunków zagospodarowania przestrzennego gminy.

10. Kierunki i zasady kształtowania rolniczej i leśnej przestrzeni produkcyjnej

Ustala się następujące zasady funkcjonowania i rozwoju, które powinny polegać na:

- 1) ochronie gleb o najwyższej przydatności rolniczej przed przeznaczeniem na cele nierolnicze;
- 2) przeciwdziałaniu erozji gleb, poprzez właściwą gospodarkę rolną i wprowadzanie zieleni śródpolnej na terenach potencjalnie erodowanych;
- 3) przeciwdziałaniu nadmiernej intensyfikacji produkcji rolnej oraz nadmiernym stosowaniem środków ochrony roślin i nawozów, a także przed niewłaściwą agrotechniką;
- 4) podejmowaniu działań mających na celu zmniejszenie zanieczyszczeń wód azotanami pochodzącymi ze źródeł rolniczych oraz zapobieganie dalszemu zanieczyszczeniu;
- 5) likwidacji wadliwych melioracji;
- 6) zakazie odprowadzania do rowów melioracyjnych ścieków i innych zanieczyszczeń oraz ujmowania z nich wody;
- 7) zachowaniu równowagi biologicznej i przyrodniczej przy wykonywaniu robót melioracyjnych i realizacji niezbędnych urządzeń melioracji wodnej;

- 8) przeciwdziałaniu erozji wodnej i wietrznej poprzez zachowanie lasów i istniejących zadrzewień oraz ich uzupełnianie;
- 9) wprowadzaniu kierunków produkcji optymalnych w istniejących warunkach lokalnych i najbardziej efektywnych;
- 10) aktywizacji rolników na rzecz tworzenia grup marketingowych, producenckich i rozwoju nowoczesnej spółdzielczości;
- 11) zachowaniu torfowisk i oczek wodnych jako naturalnych zbiorników wodnych;
- 12) wyłączeniu z produkcji rolnej gruntów najniższych klas bonitacyjnych celem przeznaczenia ich do zalesienia.

Rozwój leśnej przestrzeni produkcyjnej oraz zasady jej funkcjonowania powinny polegać na:

- 1) przeciwdziałaniu przeznaczaniu gruntów leśnych na cele nieleśne i dopuszczeniu zwiększania lesistości gruntów najniższych klas bonitacyjnych oraz nieużytków;
- 2) ochronie w szczególności lasów ponadlokalnego systemu przyrodniczego gminy i regionu tj. lasów wyznaczonych decyzją Ministra na terenie leśnictwa Świercze i Uroczysko Strzegocin, w obrębie wododziału między zlewniami Sony i Niestępówki, pełniących funkcje wodochronne (regulowanie spływów powierzchniowych i sprzyjanie retencji wód);
- 3) dążeniu do tworzenia zwartych kompleksów leśnych poprzez właściwe kształtowanie granicy polno-leśnej;
- 4) racjonalnym kształtowaniu terenów zieleni wysokiej poprzez zalesianie niektórych gruntów, mało przydatnych dla rolnictwa lub osadnictwa (grunty najniższych klas bonitacyjnych i nieużytki);
- 5) poprawie stanu sanitarnego lasów;
- 6) zakładaniu, uzupełnianiu i właściwej pielęgnacji zadrzewień przydrożnych;
- 7) kontrolowaniu eksploatacji leśnej poprzez szczegółowe wydzielenie ciągów i ścieżek leśnych.

11. Obszary szczególnego zagrożenia powodzią oraz obszary osuwania się mas ziemnych

Na terenie gminy Świercze nie stwierdzono występowania obszarów szczególnego zagrożenia powodzią oraz obszarów osuwania się mas ziemnych.

12. Obiekty lub obszary, dla których wyznacza się w złożu kopaliny filar ochronny

W Studium określono teren, dla którego możliwe jest wyznaczenie w złożu kopaliny filaru ochronnego – dotyczy to terenu górniczego ustanowionego decyzją koncesyjną zezwalającą na wydobywanie kopalin oznaczonego na załączniku nr 4 do Studium – kierunki zagospodarowania przestrzennego – część graficzna – symbolem PG (wyznaczono teren oraz obszar górniczy a także granice udokumentowanego złoża ŚWIESZEWKO II). Dotychczas dla tego obszaru nie wyznaczono w złożu kopaliny filaru ochronnego. Na terenie eksploatacji kopalin należy zapewnić odpowiednie warunki bezpieczeństwa powszechnego oraz spełnienie wymogów dotyczących ochrony elementów środowiska i obiektów budowlanych, racjonalnej gospodarki złożem. Ograniczenia w użytkowaniu związane z ustanowieniem terenu górniczego wskazano w podrozdziale 2.2. niniejszego dokumentu stanowiącego o obszarach wskazanych do objęcia zakazem i ograniczeniami zabudowy i zagospodarowania na podstawie przepisów odrębnych. Zasady rekultywacji przedstawiono natomiast w podrozdziale 14.2.

13. Obszary pomników zagłady i ich stref ochronnych oraz obowiązujące na nich ograniczenia prowadzenia działalności gospodarczej, zgodnie z przepisami ustawy z dnia 7 maja 1999 r. o ochronie terenów byłych hitlerowskich obozów zagłady (Dz. U. 2015 r. poz. 2120)

Na terenie gminy Świercze znajdują się miejsca pamięci zlokalizowane w miejscowości Prusinowice (miejsce to upamiętnia 18 żołnierzy poległych w dniu 17 sierpnia 1920 r.) oraz Klukówek (miejsce mordy dokonanego w dniu 4 listopada 1944 r. przez okupanta hitlerowskiego). Dla wskazanych miejsc nie wyznaczono stref ochronnych i ograniczeń prowadzenia działalności gospodarczej.

14. Obszary wymagające przekształceń, rehabilitacji, rekultywacji lub remediacji

14.1. Obszary wymagające przekształceń i rehabilitacji

W Studium nie wytypowano obszarów wymagających przekształceń i rehabilitacji. Na terenie gminy zlokalizowane są pojedyncze obiekty o dysharmonizujących formach.

Należy zaznaczyć, że dokonywane zmiany w zagospodarowaniu przestrzennym gminy wywierają wpływ na jej krajobraz. Nie jest jednak możliwe, aby grunty na obszarze całej gminy pozostawały w tym samym użytkowaniu. Działanie różnorodnych czynników w różnym stopniu i w różnym czasie wpływa na zmiany w krajobrazie rolniczym. Stale rosnące zapotrzebowanie na tereny mieszkaniowe stanowi duże zagrożenie dla obszarów wiejskich, najbardziej atrakcyjnych pod względem krajobrazowym. W celu minimalizacji tych oddziaływań przy projektowaniu nowej zabudowy należy kierować się wyznaczonymi w Studium kierunkami polityki przestrzennej gminy.

14.2. Obszary niezabudowane wymagające rekultywacji

Jako obszary wymagające rekultywacji wskazuje się tereny górnicze, których rekultywację i zagospodarowanie po zakończeniu działalności górniczej należy prowadzić zgodnie z ustaleniami przepisów o ochronie gruntów rolnych i leśnych, w uzgodnieniu z właściwymi organami określonymi w tych przepisach. Ponadto obszary powierzchniowej eksploatacji złóż surowców mineralnych wskazuje się jako obszary wymagające rekultywacji zgodnie z ustaleniami przepisów o ochronie gruntów rolnych i leśnych.

14.3. Obszary wymagające remediacji

W niniejszym Studium nie wyznaczono obszarów wymagających remediacji.

15. Obszary zdegradowane

W niniejszym Studium nie wyznaczono obszarów zdegradowanych wyznaczonych na podstawie przepisów prawa.

16. Granice terenu zamkniętego i jego strefy ochronnej, w tym stref ochronnych wynikających z decyzji lokalizacyjnych wydanych przez Komisję Planowania przy Radzie Ministrów w związku z realizacją inwestycji w zakresie obronności i bezpieczeństwa państwa

Na terenie gminy Świercze istnieją tereny zamknięte o łącznej powierzchni 36,9395 ha² wyznaczone na podstawie Decyzji nr 3 Ministra Infrastruktury i Rozwoju z dnia 24 marca 2014 r. w sprawie ustalenia terenów, przez które przebiegają linie kolejowe, jako terenów

² Dane pozyskane z Planu Zagospodarowania Przestrzennego Województwa Mazowieckiego.

zamkniętych (Dz. Urz. Min. Inf. i Roz. poz.25 ze zm.).³ Obejmują one pas terenu wraz z urządzeniami kolejowymi należący do PKP (dz. nr 56 obręb Bylice, dz. nr 76 obręb Gołobie, dz. nr 104/2 104/3 obręb Świercze, dz. nr 40 obręb Świercze Siółki, dz. nr 123 obręb Wyrzyki), położony wzdłuż magistrali kolejowej E65.

Dla terenu zamkniętego nie wyznaczono strefy ochronnej.

³ Zmiany ogłoszone w Dz. Urz. Min. Inf. i Roz. z 2014 r. poz. 51, 58, 63, 66, 73 i 86 oraz z 2015 r. poz. 6, 24, 28, 33, 37, 40, 45 i 52; w Dz. Urz. Min. Inf. i Bud. z 2016 r. poz. 1, 6, 10, 18, 48, 49, 50, 80, 87 i 90 oraz z 2017 r. poz. 2, 13, 17, 30, 35, 45, 47, 51, 54, 69, 71, 76, 80; w Dz. Urz. Min. Inf. z 2018 r. poz. 4, 7, 9, 13, 16, 20, 24 i 34.